

**Questões de Língua Portuguesa**

Texto

**QUEM É O DONO DO ÁRTICO?**

*O território gelado guarda nada menos do que 400 bilhões de barris de petróleo. E todo mundo quer beliscar um pedaço desse tesouro.* (Texto: Pedro Dória)

Nas contas da respeitada consultoria da área de energia Wood Mackenzie, há 400 bilhões de barris de petróleo no círculo polar ártico. Não custa comparar, o megacampo de Tupi, anunciado em novembro último pela Petrobrás, tem até 8 bilhões de barris. E essa brutal quantidade inexplorada de combustível no Ártico é um problema. Primeiro, porque gera a tentação de explorar; segundo, porque não é tão claro quem manda naquelas águas; terceiro, pelo aquecimento global.

Em julho, a Rússia pediu à ONU que incluísse em seu território 119 395 km<sup>2</sup> do Pólo Norte. O Pólo Norte não é como o Sul: não há terra para além de Europa, Ásia e América do Norte. O que há no topo do mundo é água fresca e congelada. Dessa forma, a regra que rege a área é a Lei do Mar, um tratado internacional de 1982 assinado por todos os países cujos territórios ultrapassam o círculo polar ártico com exceção dos EUA.

Os EUA vão assiná-lo. Em 2007, o Senado do país aprovou sua inclusão, embora ainda existam trâmites a seguir. Como a aprovação veio a pedido do presidente George W. Bush, a sanção da Casa Branca é garantida.

O que a Lei do Mar determina é que todo país tem o direito de controlar até 200 milhas de distância de sua costa – equivalente a 370 quilômetros. O dilema é determinar onde tem início a costa. Se um país prova que sua crosta submersa vai além das 200 milhas, conta a partir dali. Mas há um prazo para a requisição – e, portanto, há uma corrida em jogo.

A alegação russa é de que a cordilheira de Lomonosov, que se estende por baixo do oceano Ártico ocupando quase metade do círculo polar, tem início na plataforma continental asiática. Ou seja, da Rússia. A alegação é antiga – a diferença, agora, é que os russos têm um extenso relatório composto por uma expedição a bordo de um submarino nuclear.

Mas, antes que Moscou possa anexar um naco do Ártico equivalente ao tamanho de França, Alemanha e Itália somadas, dois órgãos precisam ratificar o processo. O primeiro é a ONU, responsável por moderar quaisquer dúvidas a respeito da Lei do Mar. O segundo é o Conselho Ártico. Nele, além dos russos, sentam-se também Canadá, EUA, Dinamarca, Finlândia, Islândia, Noruega e Suécia – os 8 que têm territórios para além do círculo.

E isso é um problema. Embora não haja provas científicas, a cordilheira de

Lomonosov provavelmente faz parte também da plataforma continental americana – e, seguindo o raciocínio russo, os canadenses poderiam requerer para si a mesma metade do pólo. Aliás, eles já fizeram um requerimento não tão ambicioso, mas ainda assim grande. Como o fizeram também Noruega e Dinamarca e como pretende fazer, segundo o *Washington Post*, os próprios EUA, tão logo ratifiquem o tratado.

Em jogo, afinal, estão 400 bilhões de barris de petróleo e uma quantidade igualmente dantesca de gás natural. Aquela é a região mais difícil de extração que há – apresenta um problema delicado de engenharia e condições inumanas para habitação. Além do círculo polar, faz sol quase o dia todo no verão e o inverno é noite quase contínua. A vegetação mal cresce e são poucos os animais que sobrevivem. A maior cidade além do círculo é Murmansk, na Rússia, com 325 mil habitantes. A 2ª maior, Norilsk, tem 135 mil – e por aí vai. Plataformas petrolíferas para muito além do continente – que é mesmo onde ficariam – seriam desumanas.

A confirmar-se a previsão da Wood Mackenzie, de que há mais gás do que petróleo, o problema fica ainda mais difícil. Petróleo leva-se de navio. Para gás, é preciso ou uma usina de liquefação flutuante – que custaria um preço extorsivo – ou um gasoduto, que é impossível de construir sem que o impacto sobre o ambiente, a fauna e a flora seja grande.

O irônico, certamente, é que o Conselho Ártico foi criado em 1996 com um discurso um bocado diferente. O propósito era dividir a responsabilidade pelo derretimento da água fresca que, um dia, congelou no pólo. A mesma água que, uma vez derretida em consequência do aquecimento global, mudará as correntes, cobrirá Amsterdã e carregará consigo o clima da Terra. Aquecimento esse, como costuma sugerir a própria ONU, causado pelo excesso de combustíveis fósseis. Esses mesmos que sonha-se retirar do Ártico.

*Superinteressante*, 15 de dezembro 2007, edição 247, p. 25-26.

**QUESTÃO 01**

A interpretação **CORRETA** dos trechos abaixo, de acordo com o texto, é a da alternativa

- A) *“Como a aprovação veio a pedido do presidente George W. Bush, a sanção da Casa Branca é garantida.”*
- Já que foi o presidente George W. Bush quem pediu a aprovação da inclusão dos EUA na Lei do Mar, é certo que a Casa Branca retifique a decisão do Senado.
- B) *“Dessa forma, a regra que rege a área é a Lei do Mar, um tratado internacional de 1982 assinado por todos os países cujos territórios ultrapassam o círculo polar ártico com exceção dos EUA.”*
- A exceção se refere aos EUA, uma vez que o território desse país não ultrapassa o círculo polar ártico.
- C) *“O irônico, certamente, é que o Conselho Ártico foi criado em 1996 com um discurso um bocado diferente.”*
- O Conselho Ártico se preocupa com o perigo de excesso de queima de combustíveis fósseis; e agora o pensamento é retirar do Ártico esses mesmos combustíveis fósseis para queimá-los. Essa é a ironia.
- D) *“... e, seguindo o raciocínio russo, os canadenses poderiam requerer para si a mesma metade do pólo.”*
- Os russos defendem e apóiam uma ação dos canadenses no sentido de o Canadá reivindicar para si parte do pólo.

**QUESTÃO 02**

Em qual das alternativas abaixo a inclusão da(s) vírgula(s) altera o sentido da frase?

- A) *“... um tratado internacional de 1982 assinado por todos os países cujos territórios ultrapassam o círculo polar ártico com exceção dos EUA.”*  
... um tratado internacional de 1982 assinado por todos os países, cujos territórios ultrapassam o círculo polar ártico, com exceção dos EUA.
- B) *“... a Rússia pediu à ONU que incluísse em seu território 119 395 km<sup>2</sup> do Pólo Norte.”*  
... a Rússia pediu à ONU que incluísse, em seu território, 119 395 km<sup>2</sup> do Pólo Norte.
- C) *“O que a Lei do Mar determina é que todo país tem o direito de controlar até 200 milhas de distância de sua costa – equivalente a 370 quilômetros.”*  
O que a Lei do Mar determina é que todo país tem o direito de controlar até 200 milhas de distância de sua costa, equivalente a 370 quilômetros.
- D) *“... a cordilheira de Lomonosov provavelmente faz parte também da plataforma continental americana...”*  
... a cordilheira de Lomonosov, provavelmente, faz parte também da plataforma continental americana...

**QUESTÃO 03**

Assinale a alternativa em que a substituição da palavra original do texto apresenta **ERRO** de grafia.

- A) “O que há no **topo** do mundo é água fresca congelada.”  
O que há no tope do mundo é água fresca congelada.
- B) “A confirmar-se a **previsão** da Wood Mackenzie, de que há mais gás do que petróleo, o problema fica ainda mais difícil.”  
A confirmar-se a conjectura da Wood Mackenzie, de que há mais gás do que petróleo, o problema fica ainda mais difícil.
- C) “Além do círculo polar, faz sol quase o dia todo no verão e o inverno é noite quase **contínua**.”  
Além do círculo polar, faz sol quase o dia todo no verão e o inverno é noite quase ininterrupta.
- D) “Como a **aprovação** veio a pedido do presidente George W. Bush, a sanção da Casa Branca é garantida.”  
Como a anuência veio a pedido do presidente George W. Bush, a sanção da Casa Branca é garantida.

**QUESTÃO 04**

Em que alternativa a transformação da frase original do texto empregou **DESNECESSARIAMENTE** o acento indicativo de crase?

- A) “Mas, antes que Moscou possa anexar um naco do Ártico equivalente ao tamanho de França, Alemanha e Itália somadas, dois órgãos precisam ratificar o processo.”  
Mas, antes que Moscou possa anexar um naco do Ártico equivalente às áreas de França, Alemanha e Itália somadas, dois órgãos precisam ratificar o processo.
- B) “O que a Lei do Mar determina é que todo país tem o direito de controlar até 200 milhas de distância de sua costa...”  
O que a Lei do Mar determina é que todo país tem o direito à ação de controlar até 200 milhas de distância de sua costa...
- C) “A vegetação mal cresce e são poucos os animais que sobrevivem.”  
A vegetação mal cresce e são poucos os animais que conseguem chegar até à sobrevivência.
- D) “... um tratado internacional de 1982 assinado por todos os países cujos territórios ultrapassam o círculo polar ártico com exceção dos EUA.”  
... um tratado internacional de 1982 assinado por todos os países cujos territórios ultrapassam o círculo polar ártico, à exceção dos EUA.

**QUESTÃO 05**

Marque a alternativa em que **TODAS** as palavras devem ser acentuadas.

- A) diurno – latex – hífen – juri – biquini  
B) quorum – lotus – ravioli – paranoico – consul  
C) chamasseis – armazens – rubrica – pequines – safari  
D) ion – xiita – proton – omega – tras

**QUESTÃO 06**

Apenas uma das frases abaixo **RESPEITA** a norma culta quanto ao emprego das classes de palavras. Essa frase é a da alternativa

- A) O vendaval levou com ele as últimas casinhas da vila.
- B) Tudo o que diz respeito às pressões internacionais é ignorado a olho visto.
- C) Cabe ao Conselho Ártico uma importante decisão sobre que recai um sério debate.
- D) Quatro milhões de garrafas descartáveis foram reciclados.

**QUESTÃO 07**

A frase que apresenta um erro de concordância verbal e outro de concordância nominal, respectivamente, é a da alternativa

- A) No Conselho Ártico, a Noruega e a Dinamarca, países que parecem admitirem a inclusão da Rússia, apresentaram fotos anexo à documentação.
- B) Repórteres afirmaram que devem haver mais países interessados no petróleo do Ártico, hajam vista aos resultados da Wood Mackenzie.
- C) Membros do senado norte-americano apresentarão relatórios o mais detalhados possível, pois não se trata de milhões: tratam-se de bilhões.
- D) Os membros do Conselho Ártico devem barrar os abusos e as intervenções marcados por interesses gananciosos.

**QUESTÃO 08**

Observe as frases abaixo.

- I. A Lei do Mar é falha com alguns detalhes da crosta submersa.
- II. Especialistas em política internacional preferem mais a inclusão dos EUA do que o aparecimento de conflitos.
- III. A ONU custou a entender a antiga alegação da Rússia a respeito da cordilheira de Lomonosov.
- IV. Certos itens da Lei do Mar levantaram muitas antipatias por algumas decisões da ONU.

Quanto às frases acima, é **CORRETO** afirmar que

- A) em I, a regência nominal está correta, mas está errada em IV.
- B) a regência verbal está correta tanto em II quanto em III.
- C) em II, a regência verbal está incorreta, mas a regência nominal está certa em IV.
- D) I apresenta erro de regência nominal, enquanto a regência verbal está correta em III.

**QUESTÃO 09**

A passivação ocorre **INCORRETAMENTE** na alternativa

- A) *“A grande quantidade de combustível no Ártico tem gerado muita ambição.”*  
Muita ambição tem sido gerada pela grande quantidade de combustível no Ártico.
- B) *“Os EUA vão assinar o tratado internacional sobre o mar.”*  
O tratado internacional sobre o mar será assinado pelos EUA.
- C) *“A regra que rege a área é a Lei do Mar.”*  
A regra pela qual é regida a área é a Lei do Mar.
- D) *“Nessa corrida, os canadenses requererão uma boa parte do Ártico.”*  
Nessa corrida, uma boa parte do Ártico será requerida pelos canadenses.

**QUESTÃO 10**

Observe o período abaixo.

*Em julho, a Rússia pediu à ONU que incluísse em seu território 119 395 km<sup>2</sup> do Pólo Norte.*

Marque a alternativa em que a oração sublinhada recebe a mesma classificação da oração destacada acima.

- A) O dilema é determinar onde tem início a costa.
- B) Dessa forma, a regra que rege a área é a Lei do Mar, um tratado internacional de 1982...
- C) ... a diferença, agora, é que os russos têm um extenso relatório composto por uma expedição a bordo de um submarino nuclear.
- D) Para gás, é preciso ou uma usina de liquefação flutuante – que custaria um preço extorsivo – ou um gasoduto...

**QUESTÃO 11**

Todos os termos sublinhados possuem a mesma função sintática, **EXCETO** o da alternativa

- A) ... um tratado internacional de 1982 assinado por todos os países cujos territórios ultrapassam o círculo polar ártico com exceção dos EUA.
- B) Como a aprovação veio a pedido do presidente George W. Bush, a sanção da Casa Branca é garantida.
- C) Aquela é a região mais difícil de extração que há – apresenta um problema delicado de engenharia e condições inumanas para habitação.
- D) Aquecimento esse, como costuma sugerir a própria ONU, causado pelo excesso de queima de combustíveis fósseis.

**QUESTÃO 12**

O texto apresenta alguns deslizes de redação quanto à norma culta, os quais estão apresentados abaixo. Esse problema **NÃO** acontece na alternativa

- A) Como o fizeram também Noruega e Dinamarca e como pretende fazer, segundo o *Washington Post*, os próprios EUA, tão logo ratifiquem o tratado.
- B) O propósito era dividir a responsabilidade pelo derretimento da água fresca que, um dia, congelou no pólo.
- C) Aquecimento esse, como costuma sugerir a própria ONU, causado pelo excesso de combustíveis fósseis. Esses mesmos que sonha-se retirar do Ártico.
- D) Como a aprovação veio a pedido do presidente George W. Bush, a sanção da Casa Branca é garantida.

### Questões de Legislação

**QUESTÃO 13**

José Taioba, servidor público do quadro funcional da UFSJ, sofreu limitação em sua capacidade de trabalho, advinda de doença hereditária. Em perícia médica, concluiu-se que o referido servidor não estava incapacitado para o serviço público, mas constatou-se também que José Taioba não mais dispunha de habilidade para desempenhar as funções do cargo no qual fora investido. A administração da UFSJ providenciou, então, a investidura de José Taioba em outro cargo, com atribuições compatíveis com a limitação sofrida.

Essa forma de provimento de cargo público é conhecida como

- A) reversão.
- B) readaptação.
- C) recondução.
- D) aproveitamento.

**QUESTÃO 14**

A exoneração de ofício do servidor público, ocupante de cargo efetivo da UFSJ, dar-se-á

- A) em razão de processo administrativo, garantida a ampla defesa e o contraditório.
- B) quando não satisfeitas as condições do estágio probatório.
- C) a juízo do reitor da UFSJ.
- D) em virtude da extinção do cargo.

**QUESTÃO 15**

No âmbito do processo administrativo regulado pela Lei n° 9.784/99, analise as afirmativas abaixo.

- I. A Administração tem o dever de explicitamente emitir decisão nos processos administrativos, em matéria de sua competência.
- II. Cabe sempre à Administração a prova dos fatos alegados pelo administrado.
- III. Salvo disposição legal em contrário, é de dez dias o prazo para interposição de recurso, contado a partir da ciência ou divulgação oficial da decisão recorrida.
- IV. Concluída a instrução do processo administrativo, a Administração tem o prazo de até 30 dias, improrrogáveis, para emitir sua decisão.

Estão **CORRETAS** apenas as afirmativas

- A) I e II.
- B) II e III.
- C) I e III.
- D) III e IV.

#### QUESTÃO 16 \_\_\_\_\_

A respeito dos deveres fundamentais do servidor público, descritos no Decreto 1.171/94, que aprova o Código de Ética da Administração Pública, é **INCORRETO** afirmar que cabe ao servidor

- A) cumprir todas as pressões de superiores hierárquicos, de contratantes, interessados e outros que visem a obter quaisquer favores, benesses ou vantagens indevidas em decorrência de ações morais, ilegais ou antiéticas e denunciá-las.
- B) facilitar a fiscalização de todos atos ou serviços por quem de direito.
- C) desempenhar, a tempo, as atribuições do cargo, função ou emprego público de que seja titular.
- D) apresentar-se ao trabalho com vestimentas adequadas ao exercício da função.

#### QUESTÃO 17 \_\_\_\_\_

Considere as afirmativas abaixo, conforme o disposto na Lei 11.091/05.

- I. O desenvolvimento do servidor na carreira dar-se-á, exclusivamente, pela mudança de nível de capacitação e de padrão de vencimento mediante, respectivamente, Progressão por Capacitação Profissional ou Progressão por Mérito Profissional.
- II. Progressão por Mérito Profissional é a mudança para o padrão de vencimento imediatamente subsequente, a cada dois anos de efetivo exercício, desde que o servidor apresente resultado fixado em programa de avaliação de desempenho, observado o respectivo nível de capacitação.
- III. Os percentuais do Incentivo à Qualificação são acumuláveis e não serão incorporados aos respectivos proventos de aposentadoria e pensão.
- IV. Plano de Carreira é o conjunto de atribuições e responsabilidades previstas na estrutura organizacional que são cometidas a um servidor.

São **INCORRETAS** apenas as afirmativas

- A) I e II.
- B) I e III.
- C) II e IV.
- D) III e IV.

#### QUESTÃO 18 \_\_\_\_\_

**NÃO** constitui objetivo fundamental da República Federativa do Brasil,

- A) garantir o desenvolvimento nacional.
- B) erradicar a pobreza.
- C) assegurar os valores sociais do trabalho.
- D) reduzir as desigualdades sociais e regionais.

**QUESTÃO 19**

Analise as afirmações a seguir.

- I. É livre a manifestação do pensamento, sendo vedado o anonimato.
- II. Todos podem se reunir pacificamente, com ou sem armas, em locais abertos ao público, independentemente de autorização.
- III. São gratuitos para os reconhecidamente pobres, na forma da lei, o registro civil de nascimento, o registro civil de casamento e a certidão de óbito.
- IV. Qualquer brasileiro é parte legítima para propor ação popular.

É(são) **VERDADEIRA(S)** a(s) afirmação(ões)

- A) I.
- B) I e IV.
- C) I e III.
- D) I, II, III e IV.

**QUESTÃO 20**

Leia as afirmações abaixo.

- I. A assistência à saúde é livre à iniciativa privada.
- II. Não é vedada a destinação de recursos públicos para auxílios ou subvenções às instituições privadas com fins lucrativos.
- III. Ao Sistema Único de Saúde (SUS) compete incrementar em sua área de atuação o desenvolvimento científico e tecnológico.
- IV. A ordem social tem como base o primado do trabalho, e como objetivo apenas o bem-estar.

Com relação a essas assertivas, é **CORRETO** afirmar que

- A) I e III são verdadeiras.
- B) I e II são verdadeiras.
- C) III e IV são verdadeiras.
- D) todas são falsas.

**Questões de Raciocínio Lógico-quantitativo****QUESTÃO 21**

Em consulta aos preços de duas locadoras de automóveis (Eficiência e Segurança), levantou-se que:

- a locadora Eficiência cobra R\$1,50 por quilômetro rodado mais uma taxa fixa de R\$90,00;
- a locadora Segurança cobra R\$1,00 por quilômetro rodado mais uma taxa fixa de R\$200,00.

Observe que, para maiores distâncias a serem percorridas, a locadora Segurança oferece preços mais em conta.

A locação de um automóvel com a empresa Segurança será **MAIS BARATA** quando a quilometragem for

- A) igual a 200 km.
- B) igual a 350 km.
- C) igual a 220 km.
- D) diferente das alternativas acima.

**QUESTÃO 22**

A sombra de uma pessoa que tem 1,60 m de altura mede 80 cm. No mesmo momento, a seu lado, a sombra projetada de um poste mede 3 m. Se, mais cedo, a sombra do poste era 120 cm maior, nesse mesmo instante, a sombra da pessoa media

- A) 121 cm.
- B) 112 cm.
- C) 110 cm.
- D) 200 cm.

**QUESTÃO 23**

Consideremos  $a$  e  $b$  números positivos. Se os números 3,  $a$  e  $b$  formam, nessa ordem, uma progressão geométrica e se os números  $a$ ,  $b$  e 45 formam, nessa ordem, uma progressão aritmética, é **CORRETO** afirmar que o valor de  $a + b$  é igual a

- A) 36.
- B) 9.
- C) 45.
- D) 27.

**QUESTÃO 24**

A tabela a seguir apresenta os valores da cesta básica em Belo Horizonte durante o ano de 2007.

| Mês       | Valor da Cesta (R\$) |
|-----------|----------------------|
| Janeiro   | 176,24               |
| Fevereiro | 185,37               |
| Março     | 190,11               |
| Abril     | 175,92               |
| Maiο      | 167,5                |
| Junho     | 165,82               |
| Julho     | 162,37               |
| Agosto    | 175,59               |
| Setembro  | 180,57               |
| Outubro   | 186,77               |
| Novembro  | 194,05               |
| Dezembro  | 204,8                |

Fonte: DIEESE - Departamento Intersindical de Estatística e Estudos Socioeconômicos

A partir das informações contidas na tabela, é **CORRETO** afirmar que

- A) do mês de maio para o mês de junho houve uma variação negativa de aproximadamente 1% no valor da cesta básica.
- B) o valor médio da cesta básica no último semestre de 2007 foi superior a R\$180,00.
- C) a maior queda percentual no valor da cesta básica ocorreu de março para abril.
- D) todas as afirmativas anteriores são verdadeiras.

**QUESTÃO 25**

Um indivíduo pretende comprar um aparelho eletrônico à vista, mas possui apenas 90% do seu valor. Mesmo com o desconto de 5% sobre o preço do aparelho, ainda faltam R\$96,00 para realizar a compra.

Pode-se afirmar, **CORRETAMENTE**, que o preço inicial do aparelho é de

- A) R\$1.920,00.
- B) R\$1.824,00.
- C) R\$1.900,00.
- D) R\$1.728,00.



**Técnico de Laboratório / Área: Informática****QUESTÃO 26**

A respeito de tópicos relacionados aos Fundamentos de Computação, é **INCORRETO** afirmar que

- A) o processamento de um dado (entrada), para transformá-lo em informação (saída), é conduzido pelo *software*, mas efetivamente realizado pelo *hardware*.
- B) um leitor de código de barras e um monitor de computador são, respectivamente, dispositivos de entrada e saída.
- C) a unidade central de processamento é uma unidade de saída.
- D) o processador, também conhecido como CPU (*Central Processing Unit*), executa instruções de computador, manipulando e processando dados.

**QUESTÃO 27**

Uma memória de computador pode ser compreendida como um dispositivo que permite a um computador guardar dados, de forma temporária ou permanente.

Sobre as características dos principais tipos de memórias existentes, é **INCORRETO** afirmar que

- A) a memória RAM, diferentemente da memória ROM, perde seus dados quando o computador é desligado.
- B) a memória RAM é um tipo de memória que permite a leitura e a escrita, sendo utilizada como memória primária em sistemas eletrônicos digitais.
- C) a memória ROM é um tipo de memória que permite apenas a leitura e possui velocidade menor que a memória RAM.
- D) o tempo de acesso de uma memória é medido em bytes, kilobytes, megabytes ou gigabytes.

**QUESTÃO 28**

A memória interposta entre a memória RAM e o microprocessador, ou já incorporada aos microprocessadores, destinada a aumentar a taxa de transferência entre a memória RAM e o processador.

Essa descrição se refere à memória

- A) secundária.
- B) virtual.
- C) cache.
- D) principal.

**QUESTÃO 29**

A respeito de tópicos relacionados aos Fundamentos de Computação, é **INCORRETO** afirmar que

- A) diferentemente das memórias secundárias, as primárias são memórias que o processador pode endereçar diretamente.
- B) diferentemente das memórias primárias, as secundárias são essenciais para que um computador funcione.
- C) os discos rígidos são considerados tipos de memória secundária.
- D) o setor de *boot* é o primeiro setor do disco rígido reservado para armazenar informações sobre a localização do sistema operacional.

**QUESTÃO 30**

Os discos rígidos não são dispositivos novos mas, com o passar dos anos, foram aumentando sua capacidade de armazenamento, ao mesmo tempo em que se tornaram menores, mais baratos e mais confiáveis.

A respeito dos discos rígidos, é **INCORRETO** afirmar que

- A) o disco rígido é “dividido” apenas em trilhas e setores.
- B) o disco rígido possui uma placa lógica capaz de desempenhar diversas atividades, a saber: a movimentação dos discos e das cabeças de leitura/gravação, o envio e recebimento de dados entre os discos e o computador e, até mesmo, rotinas de segurança.
- C) o *buffer* é um pequeno chip de memória do disco rígido, responsável pela tarefa de armazenar pequenas quantidades de dados, durante a comunicação com o computador.
- D) o processo de preparação dos discos rígidos, para receber dados, é conhecido como formatação.

**QUESTÃO 31**

A placa-mãe, também denominada *mainboard* ou *motherboard*, é um elemento de suma importância para um computador.

A respeito de placa-mãe, é **INCORRETO** afirmar que

- A) nela podem-se encontrar os seguintes componentes: processador, memória RAM, placa de rede e placa de vídeo.
- B) tem como função permitir que o processador se comunique com todos os periféricos instalados.
- C) é uma placa de circuito impresso eletrônico.
- D) independe do tipo de processador e memória RAM instalados para o seu perfeito funcionamento.

**QUESTÃO 32**

Uma impressora ou dispositivo de impressão é um periférico que, quando conectado a um computador ou a uma rede de computadores, tem a função de dispositivo de saída, imprimindo textos, gráficos ou qualquer outro resultado de uma aplicação.

A respeito de impressoras, é **INCORRETO** afirmar que

- A) embora as impressoras térmicas sejam mais rápidas, mais econômicas e mais silenciosas do que outros modelos de impressoras, elas possuem um grande problema com o papel utilizado, que é térmico e desbota com o tempo, obrigando o usuário a fazer uma fotocópia do documento impresso.
- B) todos os modelos de impressora, para funcionarem corretamente, precisam estar ligados, obrigatoriamente, a um computador, via cabo paralelo ou USB.
- C) nas impressoras matriciais, a definição (qualidade) da impressão depende, basicamente, do número de agulhas na cabeça de impressão, da proximidade entre essas agulhas e da precisão do avanço do motor de acionamento da cabeça de impressão.
- D) *Buffer* de impressora é uma memória interna da impressora, utilizada para armazenar temporariamente os dados que vêm do microcomputador.

**QUESTÃO 33**

Um monitor de vídeo, ou simplesmente monitor, é um dispositivo do computador que serve de interface visual para o usuário, na medida em que permite a visualização dos dados e sua interação com eles.

A respeito de monitores de vídeo, é **INCORRETO** afirmar que

- A) a luminância, o tamanho da tela e o tamanho do ponto são características técnicas importantes na especificação de monitores de vídeo.
- B) o monitor de vídeo com tecnologia CRT (Tubo de Raios Catódicos), considerado “tradicional”, apresenta longa vida útil, porém elevado consumo de energia.
- C) o monitor de vídeo com tecnologia LCD (*Liquid Cristal Display*), atualmente o mais moderno, apresenta baixo consumo de energia e menor custo de fabricação, se comparado ao monitor com tecnologia CRT.
- D) para evitar problemas de saúde com o uso de microcomputadores, é aconselhável que o monitor de vídeo esteja bem em frente aos olhos do usuário, a uma distância entre 35 cm e 60 cm, na altura um pouco abaixo da projeção horizontal dos olhos e um pouco inclinado para cima.

**QUESTÃO 34**

Um disco rígido de 2 TB pode ter o seu tamanho expresso, também, de outra forma,

**EXCETO**

- A) 2.000 GB.
- B) 2.097.152 MB.
- C) 2.199.023.255.552 bytes.
- D) 2.147.483.648 KB.

**QUESTÃO 35**

A respeito de tópicos relacionados aos Fundamentos de Computação, é **INCORRETO** afirmar que

- A) uma placa é *on-board* quando possui a maioria dos seus dispositivos já integrados à placa-mãe.
- B) atualizar a BIOS significa atualizar a memória ROM do microcomputador.
- C) a tecnologia Plug and Play (PnP) foi criada com o objetivo de fazer com que o computador reconheça e configure automaticamente qualquer dispositivo que seja instalado, facilitando a expansão segura dos computadores e eliminando a configuração manual.
- D) no sistema operacional Windows, o processo de preparação dos discos rígidos, para receber dados, é conhecido como *scandisk*.

**QUESTÃO 36**

Os vírus representam um dos maiores problemas para os usuários de computador. Consistem em pequenos programas criados para causar algum dano ao computador infectado, seja apagando dados, seja capturando informações, seja alterando o funcionamento normal da máquina.

A respeito de vírus de computador, é **INCORRETO** afirmar que

- A) é possível enviar um vírus de computador, via e-mail, sem que o usuário do computador tenha conhecimento.
- B) o simples acesso a qualquer página da Internet não oferece risco de contaminação com um vírus de computador.
- C) os vírus de macro utilizam e alteram as rotinas de macro executadas por programas como Microsoft Word e Microsoft Excel, podendo apagar documentos no computador.
- D) *Spyware* é um *software* que recolhe informações sobre o usuário em seu computador e transmite essas informações a uma entidade externa na Internet, sem o conhecimento e o consentimento do usuário.

**QUESTÃO 37**

Em um laboratório de informática existem 30 microcomputadores interligados, via

rede, a um microcomputador servidor.

Quanto ao seu tamanho ou escala, essa rede poderia ser classificada como

- A) LAN.
- B) WAN.
- C) MAN.
- D) GAN.

#### QUESTÃO 38

Com relação aos conceitos de redes de computadores, uma conexão pode ser compreendida como um

- A) *link* remoto de discagem direta entre um cliente e um servidor.
- B) *link* físico entre dois computadores em uma rede local.
- C) caminho lógico entre os nós de origem e destino.
- D) caminho físico entre dois nós em um *link*.

#### QUESTÃO 39

Com relação aos conceitos de redes de computadores, é **INCORRETO** afirmar que

- A) banda larga é a denominação usada para qualquer conexão à Internet que possua velocidade superior à velocidade padrão (56 Kbps) dos *modems* atualmente utilizados.
- B) *Firewall* é um sistema de segurança de rede, cujo principal objetivo é filtrar o acesso a uma rede.
- C) roteador é o equipamento responsável pelo encaminhamento de pacotes de comunicação entre redes de computadores.
- D) os meios físicos, como par trançado, cabo coaxial, fibra ótica, *hub* e *switch* são utilizados para interligar computadores e diversos equipamentos existentes nas redes de computadores.

#### QUESTÃO 40

Ainda com relação aos conceitos de redes de computadores, também é **INCORRETO** afirmar que

- A) roteador é um equipamento utilizado para a comunicação entre diferentes redes de computadores.
- B) em uma rede de computadores, um *switch* e um *hub* possuem a mesma finalidade, porém o *hub* possui melhor desempenho que o *switch*.
- C) endereço IP é um conjunto de números que representa o local de um determinado equipamento (normalmente computadores) em uma rede privada ou pública.
- D) pacote é um dado encapsulado para transmissão na rede, formado por um conjunto de bits com informações de controle, endereço de origem e destino dos nós envolvidos na transmissão.

#### QUESTÃO 41

Sobre a instalação de *softwares* no sistema operacional Windows XP, versão Português (Brasil), é **CORRETO** afirmar que

- A) ao se instalar o sistema operacional Windows XP com todos os recursos disponíveis, os programas *Bloco de Notas*, *WordPad* e *Microsoft PowerPoint* são instalados automaticamente.
- B) a remoção de qualquer *software* só pode ser feita através do *Painel de Controle*, utilizando a opção *Adicionar ou Remover Programas*.
- C) o pacote de programas Microsoft Office XP pode ser instalado apenas copiando o conteúdo da mídia de instalação para a pasta Arquivos de Programas.
- D) programas e componentes do Windows XP, que não foram instalados anteriormente, podem ser instalados através do *Painel de Controle*, utilizando a opção *Adicionar ou Remover Programas*.

**QUESTÃO 42**

Considere o sistema operacional Windows XP, versão Português (Brasil), e as afirmativas abaixo.

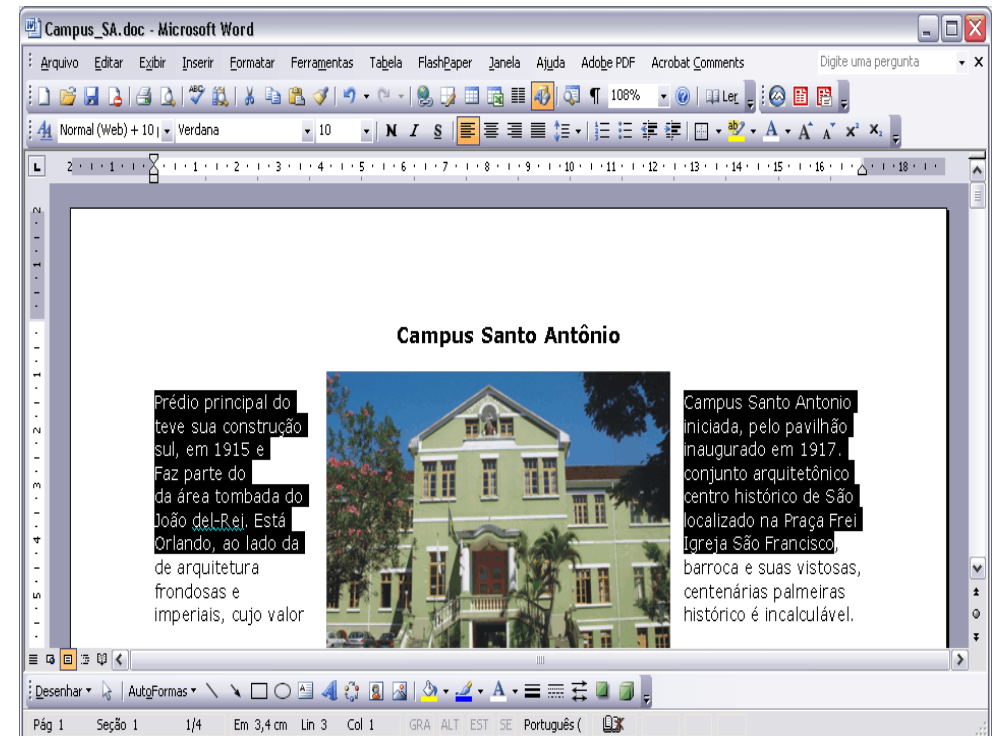
- I. Ao instalar o pacote de programas Microsoft Office, normalmente o local padrão de instalação desses programas é a pasta Arquivos de Programas.
- II. Para criar um atalho de um programa é preciso utilizar a opção *Adicionar ou Remover Programas* no *Painel de Controle*.
- III. Suponha que um determinado arquivo, compactado com a extensão zip e adquirido via Internet, contenha o seguinte conjunto de arquivos para a instalação de um determinado *software*: *readme.txt*, *setup.exe* e *install.ini*. O arquivo que deve ser executado para a instalação desse *software* é *install.ini*.
- IV. Para instalar um novo protocolo de rede, basta clicar com o botão direito do *mouse* em *Meu Computador* e escolher a opção *Adicionar Nova Rede*.

A(s) afirmativa(s) **CORRETA(S)** é(são)

- A) I.
- B) I e III.
- C) II e IV.
- D) todas.

**QUESTÃO 43**

Observe a figura abaixo, que mostra uma janela do aplicativo Microsoft Word 2003, com um fragmento de texto extraído do sítio <http://www.ufsj.edu.br>.



Com relação ao Microsoft Word 2003, julgue os itens a seguir.

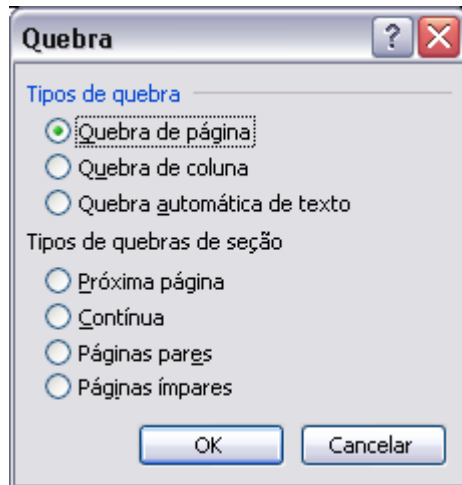
- I. As informações contidas na janela ilustrada permitem concluir que o fragmento de texto mostrado faz parte de um arquivo de nome *Campus\_SA.doc* e que ele foi todo digitado em fonte Verdana, tamanho 10.
- II. Para realizar a seleção mostrada na figura, é suficiente proceder da seguinte forma: clicar imediatamente à esquerda da palavra “Prédio”; pressionar e manter pressionado o botão esquerdo do *mouse*; posicionar o cursor do *mouse* imediatamente após “Francisco”; então, liberar o botão esquerdo do *mouse*.
- III. Sabendo-se que a imagem vista no meio do fragmento de texto está formatada com *layout quadrado*, ao clicar na imagem e arrastá-la para a direita, ela se sobreporá ao texto, ocultando parte dele.

Está(ão) **CORRETO(S)** apenas o(s) item(ns)

- A) II.
- B) I e II.
- C) I e III.
- D) II e III.

#### QUESTÃO 44

Considere que, no Microsoft Word 2003, há um texto com vários parágrafos. Um determinado usuário deseja inserir uma quebra de página nesse texto. Para tanto, ele seleciona todo um parágrafo, localizado no meio do texto, incluindo a sua marca de parágrafo, e, em seguida, acessa a opção *Quebra*, do menu *Inserir*, do Microsoft Word 2003. Nesse momento, uma tela é apresentada, conforme mostra a figura abaixo.



Nesse caso, é **CORRETO** afirmar que

- A) o parágrafo selecionado mudará para a próxima página.
- B) a marca de quebra de página fica localizada na mesma página na qual se encontra a primeira linha do parágrafo selecionado.
- C) o parágrafo selecionado permanecerá na mesma situação e localização que se encontrava antes da inserção da quebra de página.
- D) o Microsoft Word 2003 apresentará uma mensagem de erro indicando que a seleção da marca de parágrafo é inválida para a tarefa de inserção de quebra de página.

#### QUESTÃO 45

Considere que, no Microsoft Excel 2003, há uma planilha eletrônica, como a mostrada na figura abaixo.

|   | A                             | B                     | C                 | D                | E | F | G | H |
|---|-------------------------------|-----------------------|-------------------|------------------|---|---|---|---|
| 1 | <b>Produto</b>                | <b>Valor Unitário</b> | <b>Quantidade</b> | <b>Total</b>     |   |   |   |   |
| 2 | Abacaxi                       | R\$ 2,30              | 2                 | R\$ 4,60         |   |   |   |   |
| 3 | Abacate                       | R\$ 1,50              | 1                 | R\$ 1,50         |   |   |   |   |
| 4 | Banana                        | R\$ 1,30              | 3                 | R\$ 3,90         |   |   |   |   |
| 5 | Cenoura                       | R\$ 2,90              | 5                 | R\$ 14,50        |   |   |   |   |
| 6 | Tomate                        | R\$ 1,45              | 8                 | R\$ 11,60        |   |   |   |   |
| 7 | <b>Valor Total da Compra:</b> |                       |                   | <b>R\$ 36,10</b> |   |   |   |   |
| 8 |                               |                       |                   |                  |   |   |   |   |
| 9 |                               |                       |                   |                  |   |   |   |   |

Os valores da coluna D, linhas 2 a 6, não foram digitados e sim calculados através de uma fórmula digitada, que multiplica cada valor da coluna B pelo valor da coluna C, nas respectivas linhas.

Jogue as afirmativas a seguir.

- I. Os valores calculados na coluna D, linhas 2 a 6, podem ser obtidos digitando-se a fórmula  $=\$B2*\$C2$  na célula D2, depois copiando-a e colando-a nas células D3, D4, D5 e D6.
- II. Se a quantidade ou o valor Unitário de um produto for alterado, o valor total da compra será automaticamente recalculado.
- III. Considerando que toda a coluna D esteja formatada para exibir os valores na categoria "Moeda", se a célula D7 for copiada e colada na célula D10, o valor exibido na célula D10 será R\$62,20.
- IV. Considerando que toda a coluna E esteja formatada para exibir os valores na categoria "Moeda", se a célula D7 for copiada e colada na célula E7, o valor exibido na célula E7 será R\$0,00.

Com relação às afirmativas, é **CORRETO** afirmar que

- A) apenas a I é falsa.
- B) apenas a III e a IV são falsas.
- C) apenas a III é falsa.
- D) todas são verdadeiras.

**QUESTÃO 46**

Sobre a utilização do programa de planilhas eletrônicas Microsoft Excel 2003, julgue as afirmativas a seguir.

- I. A referência =A1 ajusta-se automaticamente quando é copiada de uma célula para outra. Já a referência =\$A\$1 permanece fixa quando copiada de uma célula para outra.
- II. As fórmulas podem conter funções usadas sozinhas ou aninhadas dentro de outras funções, as quais podem ser inseridas automaticamente pelo *Assistente de Funções*.
- III. Os resultados obtidos pelas fórmulas =MÉDIA(C1:C10) e =SOMA(C1:C10)/CONT.SE(C1:C10;"") são iguais.
- IV. Para A1 = 2 e A2 = 5, o resultado da fórmula =SE(OU(A1=1; A2>5); A1+A2; A2\*A1) é 7.
- V. A opção *Células* do menu *Formatar* permite uma série de formatações especiais que são agrupadas em guias. A aplicação desses recursos requer uma célula ou conjunto de células previamente selecionadas.

Com relação às afirmativas acima, são **FALSAS** as de números

- A) II e IV.
- B) I e V.
- C) II e III.
- D) III e IV.

**QUESTÃO 47**

Analise as seguintes afirmações, relacionadas ao uso da Internet.

- I. Ao configurar um aplicativo de gerenciamento de e-mail, o usuário deverá relacionar o servidor POP3 como o servidor para envio dos seus e-mails.
- II. Um *cookie* é um arquivo criado por um *site* da Web que armazena informações no computador do usuário, como suas preferências ao visitar esse *site*.
- III. É possível configurar o *Windows Internet Explorer 7* como o navegador padrão da Internet, de tal forma que, após essa configuração, se outro navegador for definido como navegador padrão da Internet e, em seguida, o *Windows Internet Explorer 7* for iniciado, este perguntará se o usuário deseja restaurá-lo como navegador padrão.
- IV. No *Outlook Express*, na configuração padrão, quando se envia uma nova mensagem pode-se atribuir uma prioridade a ela, de maneira que o destinatário saiba se deve lê-la imediatamente (prioridade alta) ou quando tiver tempo (prioridade baixa). Uma mensagem de prioridade alta é indicada por uma seta para cima, enquanto a de prioridade baixa possui um ponto de exclamação próximo a ela.

Indique a alternativa que contém apenas afirmações **VERDADEIRAS**.


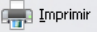
- A) I e IV.
- B) I e II.
- C) II e III.
- D) III e IV.

**QUESTÃO 48**

Visando a obter informações a respeito da Universidade Federal de São João del-Rei, um usuário da Internet acessou, usando o *Windows Internet Explorer 7* e um microcomputador do tipo PC, o sítio da UFSJ (<http://www.ufsj.edu.br>), carregando completamente a página Web apresentada na janela do *Windows Internet Explorer 7*, conforme é mostrada na figura abaixo.



Tomando como referência essa figura, julgue os itens que se seguem, relativos à Internet e ao *Windows Internet Explorer 7*.

- I. Um clique simples no botão  permite incluir automaticamente o sítio da UFSJ na relação de sítios favoritos do *Windows Internet Explorer 7*, facilitando futuros acessos ao sítio incluído.
- II. Um clique simples no botão  abre uma janela em que se pode selecionar a impressora e as preferências de impressão.
- III. Assim como o *Microsoft Internet Explorer 6*, o *Windows Internet Explorer 7* também permite que uma página Web seja enviada por correio eletrônico, na forma de um arquivo anexado.
- IV. Sabendo-se que, no momento em que a figura foi capturada, o ponteiro do *mouse* encontrava-se sobre o *hyperlink* [Intranet UFSJ](#), se o referido *hyperlink* for acionado, será iniciado um processo de carregamento da página Web associada à Intranet da UFSJ.

Estão **CORRETOS** apenas os itens

- A) II e III.
- B) I e II.
- C) I e IV.
- D) III e IV.

**QUESTÃO 49**

Considere as seguintes afirmativas sobre os sistemas operacionais *Windows* e *Linux*.

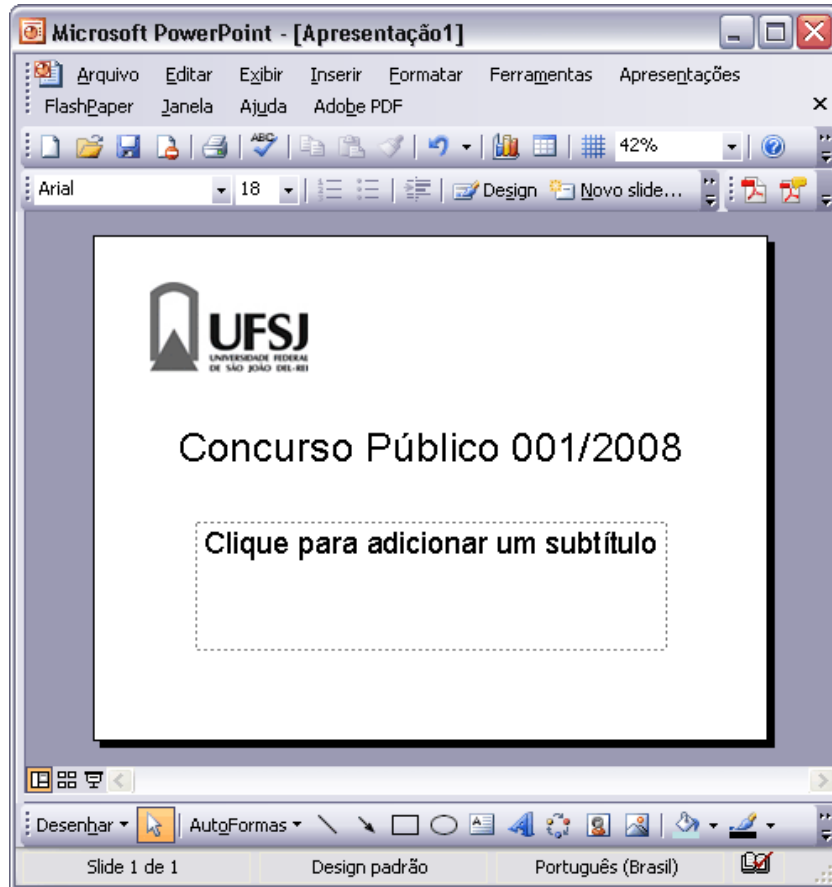
- I. Tanto no *Windows XP* quanto no ambiente gráfico *KDE-2* do *Linux*, em suas versões padrão, ao pressionar a tecla <Print Screen> do teclado, uma imagem da tela exibida no momento será armazenada temporariamente em uma área de transferência.
- II. Utilizando-se o recurso de digitação de comandos em ambos os sistemas operacionais, pode-se afirmar que, para listar o conteúdo de uma pasta no *Linux*, o comando é `ls`. Já no *Windows*, para listar o conteúdo de uma pasta, o comando é `dir`.
- III. O *Windows 2003* é um sistema multitarefa e o *Linux* é um sistema multiusuário, mas a recíproca não é verdadeira.
- IV. No *Windows XP*, os arquivos apagados, que ficam temporariamente na lixeira, podem ser recuperados utilizando-se o programa *Windows Explorer*.
- V. No *Linux*, permissões de arquivos e pastas dizem respeito ao que é permitido ao usuário fazer com esses arquivos e pastas. A seqüência de permissão `r-x` indica que o arquivo ou pasta pode ser lido, editado e executado.

Sobre as afirmativas acima,

- A) as de números III e V estão incorretas.
- B) todas estão corretas.
- C) as de números IV e V estão corretas.
- D) todas estão incorretas.

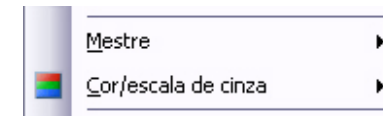
**QUESTÃO 50**

A figura abaixo ilustra uma janela do Microsoft PowerPoint 2003, referente a uma apresentação em elaboração, em que se pode observar um *slide* contendo uma imagem com o logotipo da UFSJ.



Considerando essa figura, julgue os itens a seguir, sabendo-se que o referido *slide* não é um *slide* mestre.

- I. Imagens como a do logotipo da UFSJ (contida no *slide* mostrado) podem ser criadas por meio de recursos encontrados no *menu* Apresentações.
- II. É possível definir o *slide* mostrado como o *slide* mestre da apresentação em elaboração por meio de recursos encontrados ao clicar o *submenu* Mestre, na figura a seguir, que ilustra opções encontradas no menu Exibir.



É **CORRETO** afirmar que

- A) apenas o item I está correto.
- B) ambos os itens estão incorretos.
- C) apenas o item II está correto.
- D) ambos os itens estão corretos.