

## RELATÓRIO DE GESTÃO – EXERCÍCIO 2009

### ÍNDICE

1 Identificação .....	3
2. Informações sobre a gestão orçamentária da unidade (considerando o atingimento dos objetivos e metas físicas e financeiras, bem como as ações administrativas consubstanciadas em projetos e atividades, contemplando) .....	4
2.1 - Responsabilidades Institucionais da Unidade .....	4
2.2. - Competência .....	4
2.3 - Objetivos estratégicos .....	16
2.4 - Estratégias de atuação frente às responsabilidades institucionais .....	17
2.4.1 - Análise do mapa/plano estratégico da unidade ou do órgão em que a unidade esteja inserida .....	17
2.4.2 - Plano de ação referente ao exercício a que se referir o relatório de gestão .....	20
2.5- Programas sob a responsabilidade da unidade .....	42
2.6 - Desempenho Operacional .....	67
- Indicadores de Desempenho do TCU: .....	68
3 - Programação Orçamentária .....	70
A UFSJ não possui unidades orçamentárias. Todo o seu orçamento é executado na sua UO. ....	71
3.1 - Programação de Despesas Correntes .....	71
3.2. - Programação de Despesas de Capital .....	71
3.3 - Quadro Resumo da Programação de Despesas e Reserva de contingência .....	72
3.4 - Movimentação Orçamentária por Grupo de Despesa .....	73
4 - Execução Orçamentária .....	74
4.1 - Despesas por Modalidade de Contratação .....	74
4.3 - Despesas de Capital por Grupo e Elemento de Despesa .....	75
5. - Execução Orçamentária de Créditos Recebidos pela UJ por Movimentação .....	75
6 - Execução Orçamentária por Programa de Governo .....	75
7 - Recursos Humanos .....	76
7.1 - Composição do Quadro de Recursos Humanos .....	76
7.2 - Composição e custos de Recursos Humanos nos exercícios de 2007, 2008 e 2009 .....	76
7.3 - Contratos de Terceirização de área -fim .....	77

8 - Reconhecimento de Passivos por Insuficiência de Créditos ou Recursos - Exercício 2009 .....	78
9 - Pagamento de Restos a Pagar - Exercício de 2009 .....	78
10 - Transferências mediante convênio, acordo, ajuste, termo de parceria ou outros instrumentos congêneres, bem como a título de subvenção, auxílios ou contribuição .....	78
11 - Renúncias de receitas praticadas pela UJ .....	79
12 - Renúncias Tributárias concedidas pela UJ .....	79
<b>12.1 - Valores concedidos a título de renúncia de receita e respectiva contrapartida</b>	<b>79</b>
<b>12.2 - Usufrutuários Diretos da Renúncia – Pessoa Jurídica e Física</b> .....	<b>79</b>
<b>12.3 - Usufrutuários Diretos da Renúncia – Pessoas Jurídicas</b> .....	<b>79</b>
<b>12.4 - Beneficiários da Renúncia – Pessoas Físicas e Jurídica</b> .....	<b>79</b>
<b>12.5 - Ações Financiadas com Recursos de Renúncia de Receita pela própria UJ</b>	<b>79</b>
<b>12.6 - Prestações de Contas de Renúncia de Receitas</b> .....	<b>79</b>
<b>12.7 - Indicadores de Gestão de Renúncia de Receitas</b> .....	<b>79</b>
13 - Informações sobre providências adotadas para dar cumprimento às determinações e recomendações do TCU expedidas no exercício ou as justificativas para o caso de não cumprimento .....	79
14 - Declaração do contador responsável pela unidade jurisdicionada atestando que os demonstrativos contábeis .....	83
15 - Composição acionária do capital social, indicando os principais acionistas e respectivos percentuais de participação .....	83

## 1 Identificação

Poder e Órgão de vinculação			
Poder: <i>Executivo</i>			
Órgão de Vinculação: <i>Ministério da Educação</i>			Código SIORG: 1734
Identificação da Unidade Jurisdicionada			
Denominação completa: <i>Universidade Federal de São João del-Rei</i>			
Denominação abreviada: <i>UFSJ</i>			
Código SIORG: 1734	Código LOA: 26.285	Código SIAFI: 154069	
Situação: <i>ativa</i>			
Natureza Jurídica: <i>Fundação do Poder Executivo</i>			
Principal Atividade: <i>Educação Superior - Graduação e Pós Graduação</i>			Código CNAE: 8532-5/00
Telefones/Fax de contato:	(032) 3379-2340	(032) 3379-2331	(032) 3379-2525
Endereço eletrônico: <a href="mailto:reitoria@ufsj.edu.br">reitoria@ufsj.edu.br</a>			
Página da Internet: <a href="http://www.ufsj.edu.br">http://www.ufsj.edu.br</a>			
Endereço Postal: <i>Unidade Sede: Praça Frei Orlando, 170 – Centro – São João del-Rei/MG – CEP: 36.307-352.</i>			
Normas relacionadas à Unidade Jurisdicionada			
Normas de criação e alteração da Unidade Jurisdicionada			
<i>Criada em 18 de dezembro de 1986 pela Lei 7.555, a Instituição foi instalada em 21 de abril de 1987 e transformada em Universidade pela Lei n.º 10.425, de 19 de abril de 2002, D.O.U de 22/04/ 2002.</i>			
Outras normas infralegais relacionadas à gestão e estrutura da Unidade Jurisdicionada			
<i>Estatuto aprovado pela Portaria/MEC n.º 2.684, de 25/09/2003, publicada no D.O.U de 26/09/2003.</i>			
Manuais e publicações relacionadas às atividades da Unidade Jurisdicionada			
<i>Nada a informar</i>			
Unidades Gestoras e Gestões relacionadas à Unidade Jurisdicionada			
Unidades Gestoras relacionadas à Unidade Jurisdicionada			
Código SIAFI	Nome		
150743	<i>Fundação Universidade Federal de São João del-Rei - UGR criada apenas para processamento de despesas via SCDP, visando controles de saldos orçamentários e Plano Interno</i>		

Relacionamento entre Unidades Gestoras e Gestões	
Código SIAFI da Unidade Gestora	Código SIAFI da Gestão
154069	15276

## **2. Informações sobre a gestão orçamentária da unidade (considerando o atingimento dos objetivos e metas físicas e financeiras, bem como as ações administrativas consubstanciadas em projetos e atividades, contemplando)**

### **2.1 - Responsabilidades Institucionais da Unidade**

São responsabilidades da Universidade Federal de São João del-Rei a geração, o desenvolvimento, a transmissão e a aplicação de conhecimentos por meio do ensino, da pesquisa e da extensão, integrando formação científica e técnico-profissional com uma educação para a atuação cidadã, em uma atmosfera de difusão da cultura e de produção filosófica, artística, científica e tecnológica

1. estimular o desenvolvimento do espírito científico e da reflexão crítica;
2. incentivar a pesquisa científica e tecnológica e a produção cultural;
3. promover ampla divulgação dos conhecimentos culturais, científicos e técnicos, tanto aqueles que constituem patrimônio da humanidade quanto os produzidos pela Universidade Federal de São João del-Rei;
4. incentivar o permanente aperfeiçoamento científico, cultural e profissional.

### **2.2. - Competência**

Missão da UFSJ: *“A UFSJ, guiada por interesses sociais amplos e comprometida com o desenvolvimento de sua região de abrangência, tem a missão de produzir e difundir conhecimentos, articulando ensino, pesquisa e extensão, proporcionando uma formação profissional orientada por preceitos e valores técnico-científicos, éticos e humanísticos.”*

A UFSJ atualmente é constituída por seis *campi*, três dos quais estão localizados em São João del-Rei. São eles: *Campus* Santo Antônio, *Campus* Dom Bosco e *Campus* Tancredo Neves, além do Centro Cultural “Solar da Baronesa”. Em 2007, por meio do Programa Expandir do governo federal, a UFSJ adquiriu dois novos *campi*: o *Campus* do Alto Paraopeba e o *Campus* Centro-oeste Dona Lindu; e em 2008, o *Campus* Sete Lagoas.

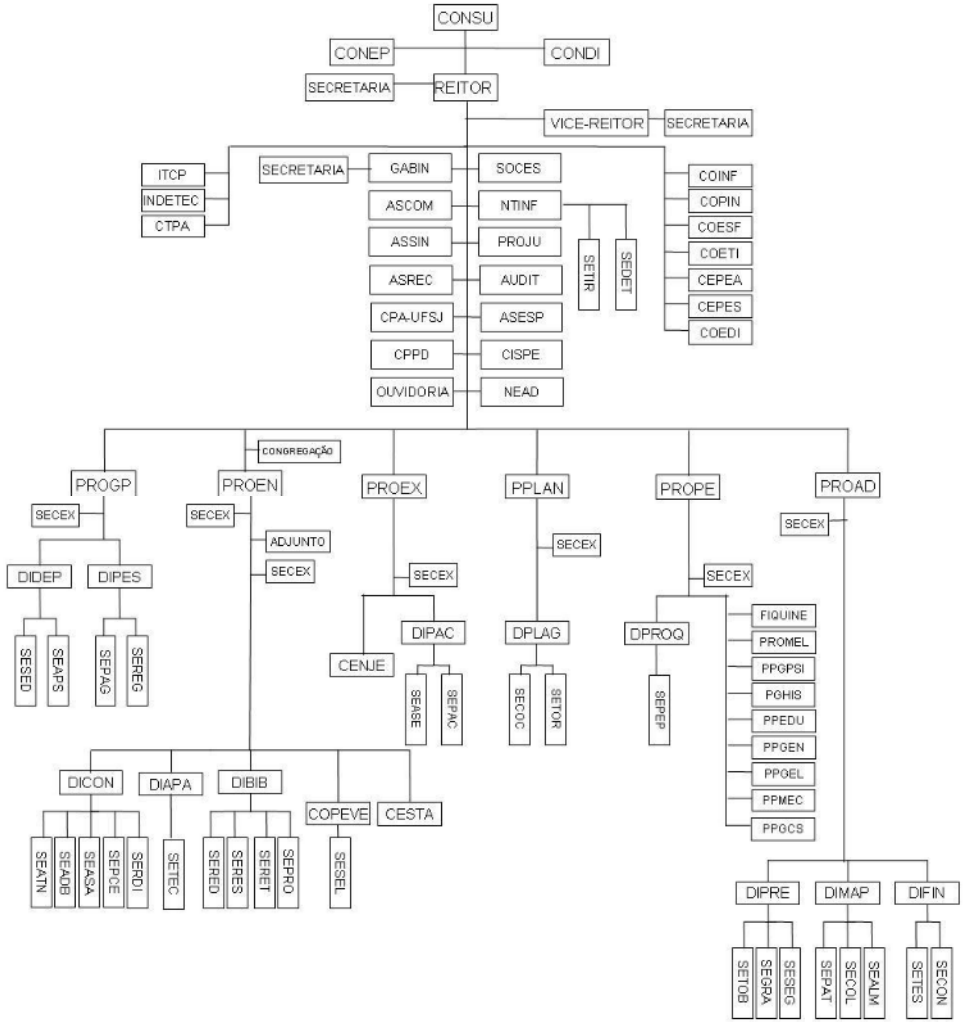
O *Campus* do Alto Paraopeba situado na região dos municípios de Congonhas, Ouro Branco, Conselheiro Lafaiete, São Brás do Suaçuí, e Jeceaba funciona em um conjunto de prédios cedidos pela Gerdau Açominas, destinado a um centro de alta tecnologia. O *Campus* Centro-oeste Dona Lindu situado no município de Divinópolis funciona em instalações construídas num primeiro momento em parceria com a Prefeitura Municipal de Divinópolis, para a implementação de um centro de saúde. O *campus* de Sete Lagoas funciona provisoriamente no Núcleo de Informação para o Agronegócio – NIA–, na Fazenda da Embrapa Milho e Sorgo de Sete Lagoas, e oferece os cursos de Engenharia de Alimentos e Engenharia Agrônômica integrados ao Programa Institucional de Bioengenharia. As futuras instalações desse *campus* estão sendo erigidas em terreno cedido pela própria Embrapa, ao lado do NIA.

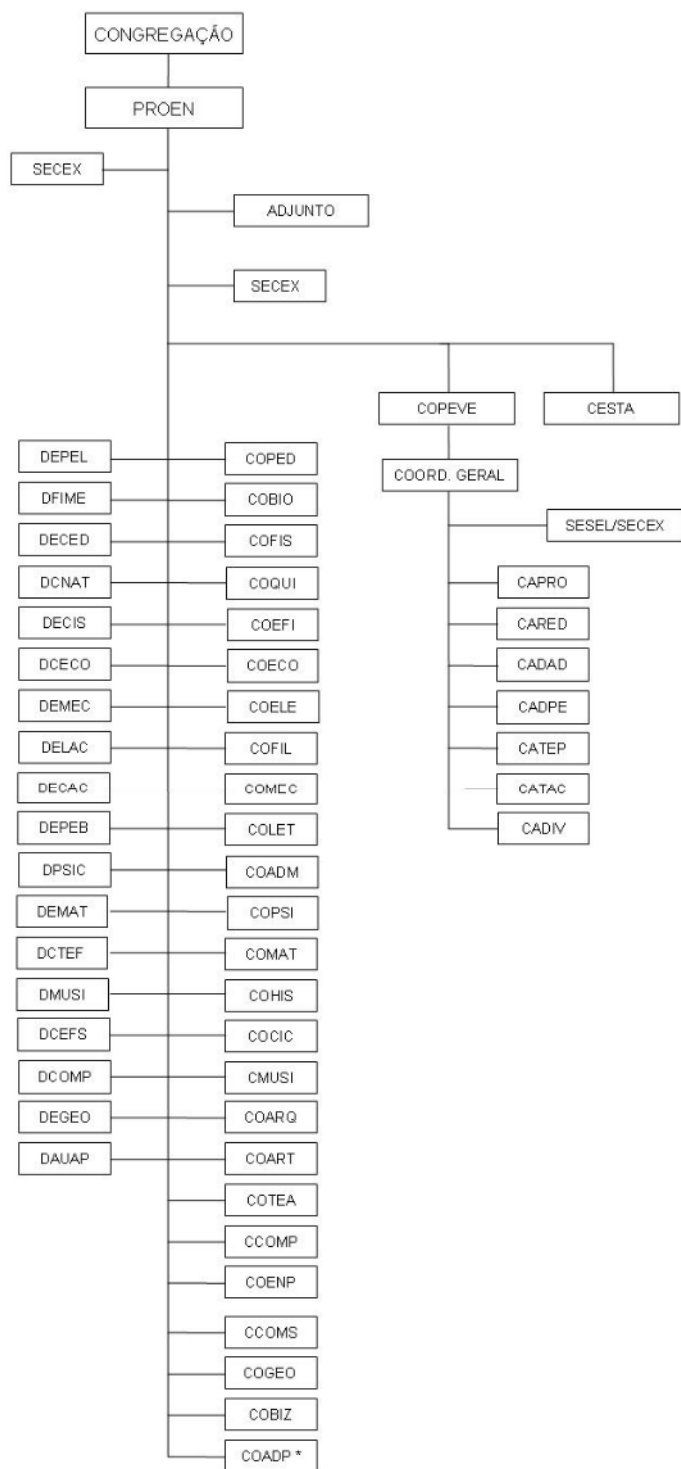
### **Organograma Institucional e Acadêmico**

O Conselho Universitário por meio da Resolução nº. 003 de 26/02/2007 aprovou o novo Organograma Institucional e Acadêmico da instituição. Posteriormente, foram aprovadas as Resoluções que autorizaram a criação dos *campi* avançado do Alto Paraopeba e Centro-oeste Dona Lindu; as que aprovaram as diretrizes gerais desses

*campi* e a de criação da Diretoria de cada *Campus* da UFSJ; bem como a que aprovou a criação de Coordenadorias de Curso e Departamentos – do REUNI.

**ESTRUTURA ORGANIZACIONAL – UFSJ**





\* Curso a distância

## **CAMPI FORA DE SEDE**

### ***Campus* Alto Paraopeba**

Diretoria: Diretor, Diretor-adjunto e Secretária Administrativa

:

### ***Campus* Centro-oeste Dona Lindu**

Diretoria: Diretor, Diretor-adjunto e Secretária Administrativa

### ***Campus* Sete Lagoas**

## **INSERÇÃO REGIONAL**

A UFSJ tem um impacto significativo no estado de Minas Gerais. A sede está localizada na Microrregião de São João del-Rei, que integra a Mesorregião Campo das Vertentes. Essa Mesorregião ainda é composta por duas outras Microrregiões: a de Barbacena e a de Lavras.

O Campo das Vertentes se destaca pela produção de base artesanal tanto na área agrícola como na de produtos têxteis, estanho, madeira e couro. Essa atividade encontra apoio no *Campus* CTAN da UFSJ, por meio da Fazenda Experimental Risoleta Neves da EPAMIG e do Centro de Tecnologia para Produção Artesanal.

A cidade de São João del-Rei possui empresas nas áreas têxtil, metalúrgica e alimentícia, entre outras, sendo um dos principais pólos industriais do Campo das Vertentes. O comércio e os serviços constituem sua principal atividade. Com a criação da UFSJ há 23 anos, a cidade passou também a ser um pólo educacional que recebe estudantes de todo o país.

Do ponto de vista cultural, a cidade se destaca por sua arquitetura e pelas artes (especialmente música e teatro), constituindo-se num importante espaço de atuação para os cursos de Música, Arquitetura e Urbanismo, Artes Aplicadas e Teatro, recentemente criados.

Com a expansão fora de sede, a UFSJ ampliou sua inserção e seu raio de ação. O *Campus* Alto Paraopeba localiza-se na Mesorregião Metropolitana de Belo Horizonte, segundo a Divisão Territorial do Brasil do Instituto Brasileiro de Geografia e Estatística – IBGE–, em 1997. O *Campus* abrange as cidades de Ouro Branco, Congonhas, Conselheiro Lafaiete, São Brás do Suaçuí, Jeceaba, Entre Rios de Minas e Belo Vale. A região abriga um dos mais importantes complexos mundiais de mineração e metalurgia do ferro. Está localizado exatamente na divisa entre as cidades de Congonhas e Ouro Branco e distante apenas 90 quilômetros de Belo Horizonte. Cerca de 60% dos alunos desse *Campus* são oriundos de municípios circunvizinhos, situados a uma distância de até 120 km de Ouro Branco.

O *Campus* Centro-oeste Dona Lindu está localizado na Mesorregião Oeste de Minas e na Microrregião de Divinópolis, pólo que se caracteriza pela indústria confeccionista e metalurgia/siderurgia e como centro de referência em saúde.

O *Campus* Sete Lagoas está situado no município de mesmo nome e distante 70 km de Belo Horizonte. Grande pólo industrial, a cidade de Sete Lagoas destaca-se regionalmente pelo seu desenvolvimento social e econômico, com importante inserção nos setores industrial e agropecuário. No *Campus* Sete Lagoas, cerca de 80% dos alunos são oriundos de municípios circunvizinhos.

Observa-se ainda que a UFSJ está localizada em um eixo de desenvolvimento no estado de Minas Gerais que congrega empresas automobilísticas (Fiat, em Betim; e Mercedes Benz, em Juiz de Fora) e seus fornecedores (Magnetti Marelli e TRW, em Lavras), empresas siderúrgicas (uma

unidade da Vallourec Mannesman, em Belo Horizonte, e outra que está sendo construída nos municípios de Jeceaba e São Brás do Suaçuí; Gerdau Açominas, nos municípios de Ouro Branco, Congonhas e Conselheiro Lafaiete; empresas de ferro-ligas e ferro-gusa nos municípios de Divinópolis, Itaúna, Sete Lagoas e Barbacena), empresas de mineração de minério de ferro (Vale, empresas do grupo Eike Batista, Cia. Siderúrgica Nacional) e empresas cimenteiras nos municípios de Pedro Leopoldo, Vespasiano, Carandaí e Barroso, todas atuando em um raio máximo de 180 km de São João del-Rei.

A expansão fora de sede representa o compromisso de atuar de forma responsiva num ambiente complexo que demanda novos conhecimentos que contribuam para a inovação tecnológica no campo das engenharias. Com os novos cursos criados, abrem-se novas possibilidades de articulações com os cursos de engenharias existentes em São João del-Rei no campo da pesquisa, da pós-graduação e da mobilidade estudantil. Na área de saúde e bioprocessos, a implantação do *Campus* Centro-oeste Dona Lindu em Divinópolis também abre novas perspectivas de desenvolvimento em ensino, pesquisa e extensão, possibilitando articulações interdisciplinares e interinstitucionais.

A implantação do *Campus* Sete Lagoas viabilizou a criação do Programa Institucional de Bioengenharia que desenvolve atividades em São João del-Rei, em Sete Lagoas, em parceria, respectivamente, com a EPAMIG a EMBRAPA. Esse Programa trará impactos na produção de novas tecnologias no campo da engenharia de sistemas complexos, com aplicações nas áreas de produção de alimentos, insumos biomédicos e zootecnia.

Além de suas atividades de ensino presencial na sede e nos *campi* fora de sede, a UFSJ tem multiplicado suas ações de inserção regional, com a utilização da estratégia da Educação a Distância e o desenvolvimento de novos suportes e tecnologias educacionais. O NEAD oferece cursos de curso de graduação em Administração Pública em seis pólos (São João del-Rei, Franca, Itamonte, Serrana, Sete Lagoas e Votorantim) e de Matemática e Pedagogia e de pós-graduação *lato sensu* em vários pólos: Campos Gerais, Illicínea, São João del-Rei, Santa Rita de Caldas, Barroso, Campo Belo, Franca, Itamonte, Juiz de Fora, Lavras, Matão, Mirandópolis, Ouro Preto, Patos de Minas, Pompeu, São José do Rio Preto, Serrana, Sete Lagoas, Timóteo, Tiradentes e Votorantim. curso de graduação em Administração Pública em seis pólos (São João del-Rei, Franca, Itamonte, Serrana, Sete Lagoas e Votorantim) e de Matemática e Pedagogia.

A Extensão Universitária da UFSJ é concebida de forma articulada à pesquisa e ao ensino, como aquela que promove a relação entre Universidade e Sociedade, por meio da troca de saberes e da democratização do conhecimento acadêmico. Atua em diferentes áreas como saúde, cultura, educação, meio ambiente e trabalho, com projetos e programas integrados às demandas apresentadas pela sociedade. Apesar do curto período de funcionamento dos novos *Campi* do Alto Paraopeba, Sete Lagoas e Centro-oeste Dona Lindu, projetos de pesquisa/extensão já são desenvolvidos em parcerias com prefeituras e outras instituições locais.

O Inverno Cultural, o maior projeto de extensão da UFSJ, que atua nas áreas de educação e cultura, cresceu em dimensão, atingindo 21 municípios em três mesorregiões do Estado, além de localidades economicamente carentes do entorno de São João del-Rei.

Espera-se que, nos próximos anos, a UFSJ possa intensificar a sua atuação no campo da educação pública de ensino superior, oferecendo formação técnico-científica e ética, mantendo-se comprometida com o desenvolvimento sustentável de



sua região de abrangência e contribuindo com a melhoria da qualidade de vida de indivíduos e coletividades.

### **EXPANSÃO DO CORPO DOCENTE**

Para as atividades de ensino, pesquisa e extensão, a UFSJ atinge em março de 2010 um total de 526 docentes do quadro permanente, sendo 364 (trezentos e sessenta e três) doutores, 135 (cento e trinta e seis) mestres, 14 (quatorze) especialistas e 13 (treze) graduados. Desses 526 (quinhentos e vinte e seis) docentes, 511 (quinhentos e onze) são docentes em regime de Dedicção Exclusiva, 11 (onze) em regime de quarenta horas semanais e 04 (quatro) em regime de vinte horas semanais.

Em 2008 com a edição da Portaria 1.226 o Ministério da Educação autorizou a abertura de 340 vagas para a UFSJ, distribuídas para os anos de 2008 e 2009. As vagas teriam provimento em 2009 e 2010 conforme calendário do MEC.

**Tabela: Docentes empossados em 2009 e 2010**

<b>DEPARTAMENTO</b>	<b>Nº DE VAGAS</b>
Artes Aplicadas e Arquitetura e urbanismo	08
Campus Alto Paraopeba	85
Campus Centro Oeste Dona Lindu	94
Campus Sete Lagoas	17
Ciências da Educação Física e Saúde	04
Ciências Administrativas e Contábeis	05
Ciências da Educação	01
Ciências Econômicas	01
Ciências Naturais	15
Ciências Sociais	03
Ciências Térmicas e dos Fluídos	02
Computação	06
Eletricidade	05
Engenharia de Biosistemas	25
Filosofia e Métodos	01
Geografia	04
Letras, Artes e Cultura	13
Matemática, Estatística e Ciências da Computação	13
Mecânica	03
Musica	07
Psicologia	03
<b>Total</b>	<b>315</b>

FONTE: DIAPA

OBS: Estão incluídos no total por departamento/campus vagas de redistribuição e remoção.

A referida Portaria foi para atender aos cursos do REUNI e EXPANDIR 2009 e 2010. Foram também atendidos os cursos que foram criados a partir de 1998 e que não tinham, ainda, completado o quadro para atender a demanda. São eles: História, Matemática, Ciências Biológicas, Ciências Contábeis e Educação Física

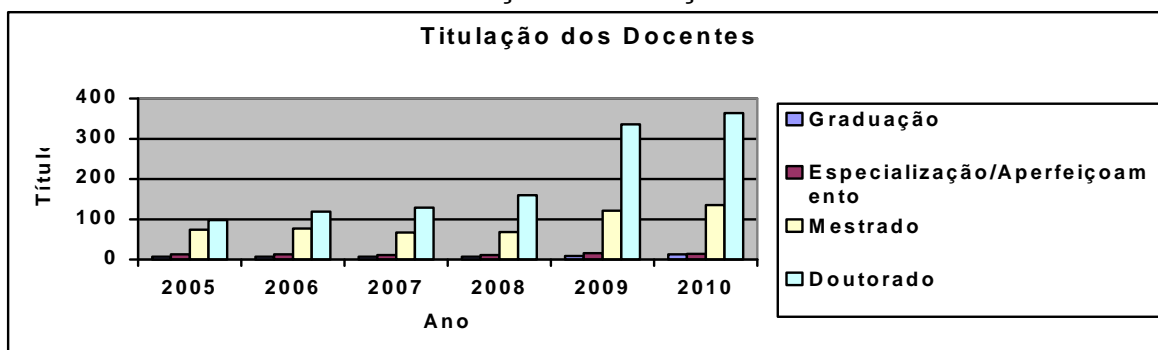
A UFSJ realizou os concursos e foram empossados 315 docentes conforme quadro anterior.

**Tabela: Evolução da Titulação dos Docentes**

Titulação	2005	2006	2007	2008	2009	2010
Graduação	7	7	7	7	9	13
Especialização/Aperfeiçoamento	13	13	11	11	16	14
Mestrado	74	77	67	68	121	135
Doutorado	98	119	129	160	336	364

FONTE: PROGP e PROEN

**Gráfico: Evolução da Titulação dos Docentes**



Em consonância a uma das metas do REUNI, para o período 2008/2012, em alcançar uma relação de 18 alunos por professor na sala de aula, a UFSJ no quadro abaixo demonstra a sua posição.

**Tabela: Relação do número de alunos por docente**

ANO	ALUNO / DOCENTE
2007	17,71
2008	17,21
2009	12,30
2010	13,75 *

Fonte: PROEN

## EXPANSÃO DO CORPO TECNICO ADMINISTRATIVO

A partir das contratações oriundas do REUNI e EXPANDIR a UFSJ passou a contar com um quadro de 416 técnicos-administrativos para os assuntos educacionais.

**Tabela: Contratação dos Técnicos Administrativos para o Expandir e REUNI**

ANO	Contratações do Expandir	Contratações do REUNI
2007	-	-
2008	-	-
2009	68	21
2010	-	16
TOTAL	68	37

**Tabela: Relação do número de alunos por técnico-administrativo**

ANO	ALUNOS / TÉCNICOS-ADMINISTRATIVOS
2004	14,31
2005	14,73
2006	15,30
2007	16,13
2008	13,43
2009	17,65
2010	17,39 *

Fonte: PROGP/PROEN

• Posição em março de 2010

**Tabela: Evolução do número de docentes, técnicos administrativos e alunos matriculados**

SERVIDORES E ALUNOS	2005	2006	2007	2008	2009	2010
Docentes Efetivos	193	216	214	246	482	526
Técnicos Administrativos	232	236	235	314	336	416 *
Alunos matriculados	3417	3611	3790	4216	5932	7237 *

FONTE: PROGP e PROEN

## GRADUAÇÃO

Em 2008, no âmbito do Programa Expandir do Governo Federal ( *Campus* Alto Paraopeba, *Campus* Centro-oeste Dona Lindu e *Campus* Sete Lagoas), a UFSJ instalou mais 11 novos cursos de graduação na modalidade presencial: Engenharias de Telecomunicações, Química, Mecatrônica, de Bioprocessos e Civil (com ênfase em Estruturas Metálicas), esses cinco primeiros no Alto Paraopeba; Bioquímica,

Enfermagem, Farmácia e Medicina, no Centro-oeste Dona Lindu; e Engenharia Agrônômica e de Alimentos, em Sete Lagoas. Os dois últimos formam o Programa Institucional de Bioengenharia.

A partir de 2009, no Programa REUNI, a UFSJ passou a oferecer mais 13 novos cursos de graduação presencial, sendo eles: Teatro, Comunicação Social - Jornalismo, Artes Aplicadas - Cerâmica, Arquitetura e Urbanismo, Ciências da Computação: Tecnologias Culturais, Geografia (com ênfase em Meio Ambiente, Patrimônio e Turismo Cultural), Engenharia Elétrica (nova turma em turno integral com entrada no 2º semestre), Bacharelado em Física, Bacharelado em Química, Engenharia da Produção, Engenharia Mecânica (nova turma em turno noturno com entrada no segundo semestre), Engenharia Mecânica (nova turma em turno integral com entrada no segundo semestre), e Zootecnia. Esse último compõe o terceiro tripé da graduação do Programa Institucional de Bioengenharia.

No entanto, a UFSJ totaliza com os cursos já existentes, 48 cursos de graduação, sendo alguns oferecidos em regime integral e noturno. Considerando, os oferecimentos em regime integral e/ou noturno e as entradas no primeiro e no segundo semestres, aos ingressantes são oferecidas 58 alternativas de entrada na Universidade.

Os 48 cursos de graduação são: 1. Administração integral; 2. Administração noturno; 3. Arquitetura e Urbanismo; 4. Artes Aplicadas; 5. Bioquímica; 6. Ciências Biológicas Bacharelado integral; 7. Ciências Biológicas Licenciatura noturno; 8. Ciência da Computação; 9. Comunicação Social; 10. Ciências Contábeis noturno; 11. Ciências Econômicas noturno; 12. Educação Física integral; 13. Enfermagem; 14. Engenharia Agrônômica; 15. Engenharia Civil Integral; 16. Engenharia Civil Noturno; 17. Engenharia de Alimentos; 18. Engenharia de Bioprocessos Integral; 19. Engenharia de Bioprocessos Noturno; 20. Engenharia de Produção; 21. Engenharia de Telecomunicações Integral; 22. Engenharia de Telecomunicações Noturno; 23. Engenharia Elétrica Integral; 24. Engenharia Elétrica Noturno; 25. Engenharia Mecânica integral; 26. Engenharia Mecânica Noturno; 27. Engenharia Mecatrônica Integral; 28. Engenharia Mecatrônica Noturno; 29. Engenharia Química Integral; 30. Engenharia Química Noturno; 31. Farmácia; 32. Filosofia; 33. Física Bacharelado Integral; 34. Física Licenciatura Noturno; 35. Geografia; 36. História; 37. Letras; 38. Matemática; 39. Medicina; 40. Música; 41. Pedagogia; 42. Psicologia Integral; 43. Psicologia Noturno; 44. Química Bacharelado Integral; 45. Química Licenciatura Noturno; 46. Teatro; 47. Zootecnia Integral; Curso de Graduação a distância – 48. Administração Pública.

Duas alternativas adicionais de diplomação foram introduzidas a partir de 2008. No Campus Alto Paraopeba, as 2400 horas iniciais cursadas em um dos cinco cursos de engenharia permitem a diplomação do discente em Bacharelado em Ciência e Tecnologia. No caso dos cursos de Engenharia Agrônômica, Engenharia de Alimentos e Zootecnia, os três primeiros anos (2400 horas) permitem a diplomação no Bacharelado Interdisciplinar de Biossistemas.

## **OFERTA DE CURSOS**

De 2006 para 2010, a oferta de cursos na graduação da UFSJ saltou de 750 para 2550 vagas. Tal ampliação, de 1.800 vagas, corresponde a um crescimento percentual de 240% confirmando um dos objetivos do Reuni de aumentar o número de vagas. O quadro seguinte sumariza este movimento de expansão na graduação no período de 2006-2010.

**Tabela: Evolução do número de cursos de graduação presencial e de vagas**

	2006	2007	2008	2009	2010
<b>Número de cursos presenciais</b>	19	20	29	56	57
<b>Número total de vagas</b>	750	790	1260	2600	2550

Fonte: COPEVE/PROEN.

Quanto aos cursos de licenciaturas para formação de professores da educação básica, a UFSJ oferece 12 cursos com um total de 510 vagas contribuindo com o compromisso das universidades firmado no REUNI. Em 2007 eram oferecidos 10 cursos num total de 390 vagas .

**Tabela: Evolução do número de cursos de licenciatura**

Curso	2006	2007	2008	2009	2010
Licenciatura Presencial	9	10	10	12	12
Licenciatura a Distância	0	0	0	0	1

Fonte: COPEVE

O quadro de docentes da UFSJ conta aproximadamente com 70% de doutores, esse alto padrão de formação dos docentes aliado à oferta majoritária de cursos noturnos faz da UFSJ uma instituição pública de alta qualidade e destacadamente inclusiva caminhando assim na solução de problemas que hoje impedem o acesso à universidade pública de pessoas que trabalham durante o dia. Abaixo apresentamos a evolução do número de vagas nos cursos noturnos e integrais

**Tabela: Evolução do número de vagas nos cursos noturnos e integrais**

	2006	2007	2008	2009	2010
<b>Vagas no Curso Integral</b>	190	230	435	1465	1405
<b>Vagas no</b>					

<b>Curso Noturno</b>	560	560	825	1135	1145
----------------------	-----	-----	-----	------	------

**Tabela: Evolução do número de candidatas inscritas no processo seletivo**

	2006	2007	2008	2009	2010
<b>Inscritas</b>	7.157	5.886	13.985	13.398	15.008

**TABELA: CURSOS DE GRADUAÇÃO PRESENCIAL**  
 FONTE: COPEVE

Programa	Nome do Curso	Cidade (que oferta o curso)	2006	2007	2008	2009	2010
-x-	Administração	São João del-Rei	80	80	80	80	80
Reuni	Arquitetura e Urbanismo	São João del-Rei	0	0	0	60	60
Reuni	Artes Aplicadas	São João del-Rei	0	0	0	30	30
Expandir	Bioquímica	Divinópolis	0	0	50	100	100
Reuni	Ciência da Computação	São João del-Rei	0	0	0	50	50
-x-	Ciências Biológicas	São João del-Rei	30	30	40	40	50
-x-	Ciências Contábeis	São João del-Rei	40	40	40	40	40
-x-	Ciências Econômicas	São João del-Rei	60	60	60	60	60
Reuni	Comunicação Social	São João del-Rei	0	0	0	50	50
-x-	Educação Física	São João del-Rei	40	40	40	40	40
Expandir	Enfermagem	Divinópolis	0	0	50	100	80
Expandir	Engenharia Agrônômica	Sete Lagoas	0	0	0	100	100
Expandir	Engenharia Civil	Congonhas/Ouro Branco	0	0	50	100	100
Expandir	Engenharia de Alimentos	Sete Lagoas	0	0	0	100	100
Expandir	Engenharia de Bioprocessos	Congonhas/Ouro Branco	0	0	50	100	100
Reuni	Engenharia de Produção	São João del-Rei	0	0	0	60	60
Expandir	Engenharia de Telecomunicações	Congonhas/Ouro Branco	0	0	50	100	100
Reuni	Engenharia Elétrica *	São João del-Rei	80	80	80	150	150
Reuni	Engenharia Mecânica *	São João del-Rei	80	80	80	200	200
Expandir	Engenharia Mecatrônica	Congonhas/Ouro Branco	0	0	50	100	100
Expandir	Engenharia de Química	Congonhas/Ouro Branco	0	0	50	100	100
Expandir	Farmácia	Divinópolis	0	0	50	100	100
-x-	Filosofia	São João del-Rei	50	50	50	50	50
Reuni	Física - Bacharelado	São João del-Rei	0	0	0	25	25
-x-	Física - Licenciatura	São João del-Rei	25	25	25	25	25
Reuni	Geografia	São João del-Rei	0	0	0	50	50
-x-	História	São João del-Rei	40	40	40	40	40
-x-	Letras	São João del-Rei	50	50	50	50	50
-x-	Matemática	São João del-Rei	40	40	40	40	40
Expandir	Medicina	Divinópolis	0	0	50	100	60
-x-	Música	São João del-Rei	0	40	40	40	40
-x-	Pedagogia	São João del-Rei	50	50	50	50	50
-x-	Psicologia	São João del-Rei	60	60	70	70	70
Reuni	Química - Bacharelado	São João del-Rei	0	0	0	25	25
-x-	Química - Licenciatura	São João del-Rei	25	25	25	25	25
Reuni	Teatro	São João del-Rei	0	0	0	50	50
Reuni	Zootécnica	São João del-Rei	0	0	0	100	100
<b>Total Geral das Vagas Oferecidas:</b>			<b>750</b>	<b>790</b>	<b>1260</b>	<b>2600</b>	<b>2550</b>
<b>Quantidade de Cursos existentes</b>			<b>19</b>	<b>20</b>	<b>29</b>	<b>56</b>	<b>57</b>

- Engenharia Mecânica turno noturno e integral com entrada no segundo semestre – Reuni
- Engenharia Elétrica turno integral – Reuni

## PÓS-GRADUAÇÃO (STRICTO SENSU)

A Instituição conta em 2010 com dez programas Pós-graduação *Stricto Sensu*, em nível de mestrado e doutorado.

Diante dessa realidade institucional, e considerando o processo de expansão da UFSJ, resultado do esforço empreendido com os programas Expandir e REUNI, que possibilitaram o aumento do quadro de docentes e a ampliação das áreas de conhecimento em que a Universidade atua, pode-se prever no Planejamento Acadêmico-institucional a proposição de oito novos Programas de Pós-graduação, em nível de Mestrado, e de oito cursos de doutorado, a partir dos Programas já existentes nos próximos 10 anos.

A partir do REUNI foi possível a inserção de cota de bolsas de mestrado e doutorado. Em 2010 somam-se 36 bolsas de mestrado. As de doutorado serão concedidas a partir de 2010. A concessão dessas bolsas consolida uma das diretrizes previstas no REUNI como a articulação da graduação com a pós-graduação, pois os alunos da pós-graduação são beneficiados com bolsas “docência”, promovendo atividades na graduação.

O aumento de demanda e oferta de iniciação científica também impacta diretamente a qualidade dos cursos de graduação e a inserção do aluno no cotidiano da pesquisa e, conseqüentemente, nos cursos de pós-graduação; A chegada de novos professores qualificados promove ainda o aumento do número de grupos de pesquisa com ampliação das áreas de atuação da UFSJ possibilitando maior capacidade de captação de recursos.

**Tabela: Evolução do número de cursos *stricto sensu***

	2005	2006	2007	2008	2009	2010
<b>Mestrado</b>	2	2	2	6	9	10
<b>Doutorado</b>	0	0	0	0	0	01

### 2.3 - Objetivos estratégicos

Apresentamos neste tópico os objetivos e metas institucionais, uma vez que os objetivos e metas programáticos, previstos na Lei Orçamentária Anual, estão descritos de forma detalhada, conforme determina o item 2 do anexo II da DC 100/2009/TCU.

Os objetivos institucionais estão definidos no Plano de Desenvolvimento Institucional - PDI e no plano de Gestão. A UFSJ conta também em seu sistema de planejamento com Plano Pedagógico Institucional - PPI que juntamente com o PDI compõe as diretrizes da primeira dimensão do SINAES - Sistema Nacional de Avaliação do Ensino Superior. Atualmente estes planos encontram-se para aprovação do Conselho Universitário.

O Plano de Gestão é elaborado a cada 4 anos com interação com o PDI. Como eixo metodológico principal para o desenvolvimento dos trabalhos foi usado o método de Planejamento Estratégico Situacional (PES)<sup>1</sup>,

<sup>1</sup> O PES foi sistematizado pelo chileno, Carlos Matus que foi Ministro do Governo Allende (1973) e consultor do ILPES/CEPAL falecido em Dezembro de 1998, ministrou vários cursos no Brasil nos anos noventa (Escolas Sindicais, IPEA, Ministérios, Governos Estaduais e Municipais). Criou a Fundação Altadir com sede na Venezuela para difundir o método e capacitar dirigentes. Introduzido no Brasil a



Abaixo apresentamos os objetivos estratégicos previstos no Plano de Gestão e conseqüentemente abordados no Plano de Desenvolvimento Institucional. O Plano de Gestão foi concebido considerando 7 objetivos estratégicos e seus respectivos resultados globais. Para cada resultado são previstas operações e os resultados específicos de cada uma delas. A partir destas operações é que foram elaboradas as ações

- OBJETIVO ESTRATÉGICO 1 - Ampliar a eficácia e eficiência da estrutura organizacional e física da UFSJ considerando as necessidades da expansão.
- OBJETIVO ESTRATÉGICO 2 - Aprimorar e ampliar os canais de comunicação e os espaços de diálogo com a comunidade externa e interna.
- OBJETIVO ESTRATÉGICO 3 - Adequar a UFSJ às novas realidades culturais, tecnológicas e econômicas ampliando ações administrativas e práticas acadêmicas inovadoras.
- OBJETIVO ESTRATÉGICO 4 - Aumentar o número de docentes qualificados, a produção técnico-científica e a inovação tecnológica.
- OBJETIVO ESTRATÉGICO 5 - Aumentar e consolidar os cursos de pós-graduação resultando na criação dos cursos de doutorado.
- OBJETIVO ESTRATÉGICO 6 - Diminuir os índices globais de evasão e retenção para 10%;
- OBJETIVO ESTRATÉGICO 7 - Valorizar seus servidores, docentes e técnico-administrativos, mantendo-os qualificados, capacitados e eficientes para a excelência na gestão do trabalho.

## **2.4 - Estratégias de atuação frente às responsabilidades institucionais**

### **2.4.1 - Análise do mapa/plano estratégico da unidade ou do órgão e m que a unidade esteja inserida**

O Plano de Gestão elaborado parte de uma concepção estratégica, onde na realidade organizacional, há vários agentes que planejam com objetivos conflitivos. A eficácia do plano de um ator depende da eficácia das estratégias dos seus oponentes e aliados. O cálculo de planejamento é sempre iterativo porque, sendo a eficácia do plano dependente da eficácia do plano dos outros atores, há um componente de incerteza primordial, que é diferente de processos sociais repetitivos ou das relações das ciências naturais.

O método adotado tem particular validade e excepcionalidade de resultados no setor público onde a presença de problemas verdadeiramente complexos e mal-estruturados compõe o cenário dominante. Além disso, o PES, ao contrário de outros métodos ditos “estratégicos” assume como dominante na análise estratégica as questões relativas às relações de poder entre atores sociais, isto é, a variável política preside a elaboração da viabilidade e vulnerabilidade do Plano. Esta é uma vantagem metodológica vital para uso em organizações públicas onde estas questões fazem parte indissociável da produção de políticas públicas e do relacionamento entre *staff*

---

partir do final dos anos oitenta, o PES disseminou-se e foi adaptado amplamente nos locais onde foi utilizado, particularmente no setor público.

político-dirigente e quadro de funcionários permanentes.

Na página abaixo apresentamos um quadro demonstrativos do Plano e os respectivos conceitos de cada uma das variáveis que constituem o Plano.

**PLANO TÁTICO OPERACIONAL**

<b>OPERAÇÃO</b>	<b>RESULTADO ESPECÍFICO</b>	<b>OUTROS ATORES</b>	<b>APOIO</b>	<b>PRAZO</b>		
O conjunto de ações para atingir um resultado.	Resultado esperado da operação desenvolvida que deve contribuir para atingir o resultado global.	Aqui listamos os principais atores externos que têm influência direta na operação, no sentido de apoiá-la ou se opor a ela.  Para isso identifique com (A) aqueles que apóiam e o (O) os que podem se opor a ela.	Pessoas ou setores da instituição que contribuem para a realização da ação.	Refere-se à data limite de finalização da operação.		
				<b>SETOR:</b> Especifica o órgão responsável pela operação.		
				<b>RESPONSÁVEL PELA OPERAÇÃO:</b> Nome do gestor designado p/ responder pela execução da operação, comprometido com a obtenção do(s) resultado(s) esperado(s), segundo melhor equilíbrio entre custos, prazos e objetivo.		
<b>AÇÃO</b>	<b>RESPONSÁVEL</b>	<b>APOIO</b>	<b>PERÍODO</b>	<b>INDICADOR DE DESEMPENHO</b>	<b>RECURSOS NECESSÁRIOS</b>	<b>ORÇAMENTO</b>
Refere-se às providências que devem ser tomadas visando concretizar a operação e chegar ao resultado	Nome do Profissional designado p/ responder pela execução da ação, comprometido com a obtenção dos resultados esperados.  É a pessoa q/ mobilizará recursos p/ viabilizar a ação  Deve estar comprometida diretamente c/a realização da Ação ou Atividades  Deve constar o nome de uma pessoa como responsável.	Pessoas ou setores da instituição que contribuem p/ a realização da ação.	Data de início e término da ação	É o indicativo de aferição e constatação de q/ um objetivo foi cumprido.	Pessoal necessário  Material necessário  Recursos políticos	Recursos financeiros necessários.

## 2.4.2 - Plano de ação referente ao exercício a que se referir o relatório de gestão

OBJETIVO ESTRATÉGICO 1 - Ampliar a eficácia e eficiência da estrutura organizacional e física da UFSJ.

- Resultado Global 1.2: Atendidas as necessidades físicas e tecnológicas para atividades acadêmicas e administrativas.
- Operação 1.2.1: Elaboração e implantação do Plano Diretor de expansão e ocupação do espaço físico.
  - Resultado Específico 1.2.1.1: Plano Diretor de Ocupação norteador de todas as propostas de construção de espaços físicos.
  - Ação: Elaborar os Planos Diretores de todos os *Campi* com exceção do CTAN que já está pronto;
  - Prazo: elaboração até janeiro de 2010 e implantação até dezembro de 2011.
  - Responsável pela Operação: Prof. Benedito Anselmo M. Oliveira e Neyla Lourdes Bello.
  
- Resultado Específico 1.2.1.2: Salas de aula, laboratórios, bibliotecas, anfiteatros, salas de professores, espaço p/ funcionamento da administração, complexos esportivos construídos e equipados .
  - Ação: Abertura de processos e lançamento de licitações ;
  - Prazo: janeiro de 2010 até dezembro de 2011 .
  - Responsável pela Operação: Prof. Benedito Anselmo M. Oliveira.
- Operação 1.2.2: Construções para atender as demandas dos Programas de Expansão do ReUni.
  - Resultado Específico 1.2.2.1: Construção de Prédios.
  - Ação: Construir o segundo prédio ReUni Campus Tancredo Neves 2.419,92;
    - Ação: Construir o Prédio da Zootecnia e Computação no CTAN;
    - Ação: Construir a Primeira fase do Complexo de Sete Lagoas ;
    - Ação: Construir o Biotério no CTAN;

- Ação: Anfiteatro do CTAN 1400 m<sup>2</sup>;
- Ação: Construir a sede da FAUF 310 m<sup>2</sup>;
- Ação: Construir o prédio do CEDOC 1400m<sup>2</sup>;
- Ação: Reformar o Prédio Principal do Campus Dom Bosco;
- Ação: Cabines de alta tensão - campus Tancredo Neves e fora de sede (Divinópolis e Sete Lagoas);
- Ação: Construir a rede esgoto do Campus Tancredo Neves ;
- Ação: Estacionamento e almoxarifado Pavimentação do Campus Tancredo Neves;
- Ação: Asfaltamento e infra-estrutura do acesso aos prédios dos Departamentos de Engenharia Mecânica e Engenharia Elétrica ;
- Ação: Ampliar a garagem da frota oficial da universidade - 562m<sup>2</sup>;
- Ação: Construir o galpão do almoxarifado - 581m<sup>2</sup>, para atender a expansão não prevista no Plano ReUni ;
- Ação: Construir o Laboratório de Pesquisa e Intervenção Psicossocial ReUni para atender reestruturação do curso de Psicologia; 700,24 m<sup>2</sup> ;
- Ação: Reformar o Prédio Principal do Departamento de Ciências Naturais para atender a reestruturação dos espaços tendo em vista a implantação dos Bacharelados de Química e Física e aumento de vagas de Ciências Biológicas no ReUni 1.400m<sup>2</sup> ;
- Ação: Construir o Anexo II ReUni Campus Dom Bosco para atender ao Departamento de Ciências Naturais por ter criado os Bacharelados de Física e Química e aumento de vagas de Ciências Biológicas 1.600m<sup>2</sup> ;
- Ação: Construir o Complexo de Educação Física ReUni Campus Tancredo Neves para atender a reestruturação do curso de Educação Física 3.434,12 m<sup>2</sup>;
- Ação: Construir o prédio II ReUni Campus Santo Antônio para atender Departamento de Engenharia Mecânica 2.800 m<sup>2</sup> ;
- Ação: Construir o prédio ReUni I Campus Santo Antônio para atender Departamento de Engenharia Elétrica; 2.700 m<sup>2</sup> ;
- Ação: Construção de complementação do prédio de salas de aula – Campus Centro-oeste Dona Lindu; 620m<sup>2</sup>;
- Ação: Construir a Biblioteca do Campus Alto Paraopeba 2.000 m<sup>2</sup> ;

- Ação: Projeto de Prevenção e Combate a Incêndio nos *Campi* da Sede;
  - Ação: Cantina do CTAN 500m2 Reforma;
  - Ação: Construção da Biblioteca do CCO 2.000 m2;
  - Ação: Segunda fase da Zootecnia/Computação no CTAN 1.300 m2 ;
  - Ação: Segunda fase da Engenharia Agrônômica e de Alimentos em Sete Lagoas 1.300 m2;
  - Ação: Construir o Restaurante Universitário 1.400m2 ;
  - Ação: Construir o Complexo de Salas de Aula do DEPEL e do DEMEC 1.200 m2 ;
  - Ação: Construir o Laboratório da Eng Civil no CAP 1.500 m2 ;
  - Ação: Complexo de salas de aula do CCO 3.282m2.
  - Prazo: agosto de 2009 a julho 2011
  - Responsável pela Operação: Prof. Benedito Anselmo M. Oliveira
- Operação 1.2.3: Elaboração de uma política de informação para nortear a construção do Plano Diretor de Infra-estrutura tecnológica e sistemas de informação.
- Resultado Específico 1.2.3.1: Plano Diretor de Tecnologia e Sistemas de Informação.
  - Ação: Levantar o espaço físico da UFSJ;
  - Ação: Determinar uma política de prioridade para implantação de TI na UFSJ;
  - Ação: Implantar o Plano Diretor de TI.
  - Prazo: elaboração até janeiro de 2010 e implantação até dezembro de 2011.
  - Responsável pela Operação: Prof. Erivelton Geraldo Nepomuceno
- Operação 1.2.4: Elaboração e Implantação do Plano Diretor de infra -estrutura tecnológica e sistemas de informação .
- Resultado Específico 1.2.4.1: Plano Diretor de Tecnologia e Sistemas de Informação.
  - Ação: Especificar equipamentos e providenciar a realização de licitação (1º parte: ano 2010);
  - Ação: Implantar a Infra-Estrutura;

- Ação: Especificar equipamentos e realização de licitação (2º parte: ano 2011);
  - Prazo: elaboração até janeiro de 2010 e implantação até dezembro de 2011.
  - Responsável pela Operação: Prof. Erivelton Geraldo Nepomuceno
- Resultado Global 1.3: Sistemas de planejamento estratégico e gestão funcionando integrados.
  - Operação 1.3.1: Implantar o planejamento estratégico .
    - Resultado Específico 1.3.1.2: Plano de Gestão 2008/2012 como instrumento norteador do orçamento e do Plano Anual de Atividades da UFSJ.
    - Ação: Inserir o Plano de Gestão 2008/2012 no SIMEC (Sistema do Governo Federal) como norteador do orçamento anual da UFSJ ;
    - Prazo: novembro/2009 a março/2010.
    - Responsável pela Operação: Neyla L. Bello
- Resultado Global 1.4: Processos de trabalho adequados e sistematizados.
  - Operação 1.4.1: Revisão e implantação de procedimentos administrativos e acadêmicos.
    - Resultado Específico 1.4.1.1: Manuais de procedimentos administrativos e acadêmicos elaborados e divulgados por unidade administrativa .
    - Ação: Criar a Comissão de Trabalho c/ representantes da PROAD (DIMAP, DIFIN, DIPRE), PPLAN e PROJU p/ estudos das legislações e procedimentos administrativos ;
    - Ação: Criar a Comissão da PROEN, PPLAN e PROJU p/ estudos das legislações e procedimentos Acadêmicos ;
    - Prazo: abril de 2009 a 15 de dezembro de 2010.
    - Responsável pela Operação: Neyla L. Bello
  - Resultado Específico 1.4.1.2: Sistemas informatizados revisados e atualizados anualmente.

- Ação: Promover a revisão e implantação do novo SISERGE ;
- Prazo: até dezembro de 2011 .
- Ação: Capacitar servidores p/ operacionalização do novo SISERGE ;
- Prazo: até dezembro de 2011 .
- Ação: Estudar a implantação de um banco de informações gerenciais (informações quantitativas e indicadores de desempenho) da UFSJ ;
- Prazo: até dezembro de 2011 .
- Ação: Propor a criação de um sistema de informações gerenciais e disponibilizar no site da UFSJ em tempo real ;
- Prazo: até dezembro de 2011 .
- Responsável pela Operação: Neyla L. Bello

OBJETIVO ESTRATÉGICO 2 - Aprimorar e ampliar os canais de comunicação e os espaços de diálogo com a comunidade externa e interna .

- Resultado Global 2.1: Comunidade representada na elaboração, realização e avaliação dos programas e projetos de extensão.
- Operação 2.1.1: Efetivar a representação da comunidade interna e externa no processo de elaboração, realização e avaliação dos programas e projetos de extensão.
  - Resultado Específico 2.1.1.1: Projetos e programas de extensão elaborados, realizados e avaliados com a participação da comunidade interna e externa.
  - Ação: Prever em Resolução a participação da comunidade externa na Comissão de Extensão;
  - Prazo: janeiro de 2009 a dezembro de 2010.
  - Ação: Incentivar a comunidade interna (departamentos e coordenadorias) a promover a participação da comunidade externa na elaboração, realização e avaliação dos programas e projetos de extensão da UFSJ;
  - Prazo: janeiro de 2009 a dezembro de 2010.
  - Ação: Incentivar a participação da comunidade externa na apresentação e avaliação dos projetos de extensão apresentados durante a SEMEX ;



- Prazo: janeiro de 2009 a dezembro de 2010.
  - Ação: Premiar projetos de extensão que contemplem a participação da comunidade externa na sua elaboração, desenvolvimento e avaliação ;
  - Prazo: janeiro de 2009 a dezembro de 2010.
  - Ação: Desenvolver um sistema informatizado de acompanhamento e avaliação dos programas e projetos de extensão .
  - Prazo: janeiro de 2009 a dezembro de 2010.
  - Responsável pela Operação: Prof. Marcos Vieira Silva
- Resultado Global 2.2: Estabelecido um fluxo bidirecional permanente de comunicação entre a comunidade interna e externa e a administração central.
  - Operação 2.2.1: Política de Comunicação Institucional que atenda aos públicos interno e externo , redefinida e implantada.
    - Resultado Específico 2.2.1.1: Política de comunicação institucional redefinida e implantada com canais de comunicação já existentes aprimorados (jornal, site, mailing) e efetivado o funcionamento de novos (rádio, clipping eletrônico, REDEIFES).
    - Ação: Definir princípios e estratégias de uma política de comunicação estabelecendo um fluxo bidirecional permanente de comunicação entre as comunidades interna e externa ;
    - Prazo: janeiro de 2009 a julho de 2012 .
    - Ação: Implantar a política de comunicação tendo como objetivo ampliar os canais de comunicação e os espaços de diálogo com as comunidades externa e interna ;
    - Prazo: janeiro de 2009 a julho de 2012 .
    - Responsável pela Operação: Mauro Garcia Lovatto
  - Operação 2.2.2: Reestruturação organizacional da ASCOM.
    - Resultado Específico 2.2.2.1: ASCOM com estrutura física e recursos humanos necessários para execução da política de comunicação da Instituição.
    - Ação: Reformar e reequipar o espaço físico da ASCOM ;
    - Prazo: janeiro de 2009 a julho de 2012.

- Ação: Readequar os veículos de comunicação (jornal, portal, releases, folders, cartazes) e técnicas da ASCOM à nova estrutura multi *campi* da UFSJ;
- Prazo: janeiro de 2009 a julho de 2012.
- Ação: Intensificar a produção de RELEASES ;
- Prazo: janeiro de 2009 a julho de 2012.
- Ação: Aumentar o quadro de recursos humanos da ASCOM, através da parceria c/ o curso de comunicação .
- Prazo: janeiro de 2009 a julho de 2012.
- Responsável pela Operação: Mauro Garcia Lovatto

OBJETIVO ESTRATÉGICO 3 – Consolidar a UFSJ diante das novas realidades culturais, tecnológicas e econômicas por meio de ações administrativas e práticas acadêmicas inovadoras.

- Resultado Global 3.1: Projetos curriculares flexibilizados e atualizados, com acompanhamento e renovação pedagógica permanente .
- Operação 3.1.1: Flexibilização e atualização permanente dos currículos .
  - Resultado Específico 3.1.1.1: Todos os currículos flexibilizados e atualizados, integrados com pesquisa e extensão, possibilitando mobilidade acadêmica, trocas interdisciplinares e ampliando equivalências (módulos comuns em cursos afins).
  - Ação: Anualmente, a equipe do NAPE deve avaliar e discutir com os colegiados de um terço dos cursos da UFSJ a flexibilidade, atualidade, integração com pesquisa e extensão, mobilidade e equivalências nos PPCs;
  - Prazo: no trimestre março-abril-maio de todo ano (ciclo completo em três anos).
  - Responsável pela Operação: Prof. Dimas Resende
- Operação 3.1.2: Elaboração de um plano de acompanhamento dos currículos em ação.

- Resultado Específico 3.1.2.1: Plano de acompanhamento dos currículos elaborado e em execução de acordo com cronograma .
  - Ação: Anualmente, a equipe do NAPE deve avaliar e discutir com os colegiados de um terço dos cursos da UFSJ a situação dos PPCs ;
  - Prazo: junho/2009 a junho/2012.
  - Responsável pela Operação: Prof. Murilo Cruz Leal
  
- Resultado Global 3.2: Inserção nacional e internacional ampliada e consolidada.
- Operação 3.2.1: Manutenção e ampliação dos bons resultados na graduação e pós-graduação.
  - Resultado Específico 3.2.1.1: 100% dos cursos de graduação com nota superior ou igual a 4 no ENADE .
  - Ação: Dar continuidade ao conjunto de ações desenvolvidas pela Proen, voltadas para o aprimoramento pedagógico e curricular e manutenção da normalidade e de condições de trabalho e estudo favoráveis em todos os cursos;
  - Prazo: até 2012.
  - Responsável pela Operação: Prof. Murilo Cruz Leal
  
  - Resultado Específico 3.2.1.2: 50% dos programas avaliados pela Capes com nota igual ou superior a 4 .
  - Ação: Analisar, junto aos coordenadores, os pontos fortes e fracos dos programas;
  - Prazo: 2009 a 2011.
  - Ação: Discutir a construção de uma política com o objetivo de consolidar os programas;
  - Prazo: 2009 a 2011.
  - Responsável pela Operação: Prof. Antônio Luiz Assunção
  
- Operação 3.2.2: Ampliação da visibilidade nacional .
  - Resultado Específico 3.2.2.2: 100% dos cursos de graduação divulgados de uma forma mais interativa, utilizando imagens e vídeos e 100% dos

Programas de Pós-Graduação divulgados c/ clareza e riqueza de detalhes.

- Ação: Divulgar os cursos de graduação e pós-graduação via web de uma forma mais interativa;
  - Prazo: durante todo o período de gestão.
  - Responsável pela Operação: Mauro Garcia Lovatto
- 
- Operação 3.2.3: Estabelecimento de visibilidade internacional .
    - Resultado Específico 3.2.3.2: Portal acessível em três idiomas .
    - Ação: Disponibilizar os conteúdos das peças no portal da UFSJ em português e parcialmente em inglês e espanhol ;
    - Prazo: dezembro de 2010.
    - Ação: Estabelecer sistemática de tradução dos conteúdos do portal em conjunto com ASSIN de forma freqüente.( necessário a contratação de um servidor bilíngüe);
    - Prazo: dezembro de 2010.
    - Responsável pela Operação: Mauro Garcia Lovatto
- 
- Resultado Global 3.3: Infra-estrutura tecnológica ampliada e atualizada (Plano diretor de tecnologia)
  - Operação 3.3.1 Modernização da estrutura e serviços de tecnologia da informação.
    - Resultado Específico: 3.3.1.1: Link da sede e dos *campi* ampliados para 154 Mb e 100 Mb, respectivamente.
    - Ação: Ampliar o Link e Modernizar a Infra-estrutura da rede;
    - Prazo: até agosto de 2012.
  
  - Resultado Específico 3.3.1.2: Tecnologia wireless para notebooks em todos os espaços da UFSJ e manutenção da rede física de cabos para os desktops.
  - Ação: Implantar o wireless por meio de contratação de um a empresa para especificar e instalar essa tecnologia ;
  - Prazo: até dezembro de 2010.

- Resultado Específico 3.3.1.3: 100% dos ramais telefônicos com tecnologia VOIP disponível.
- Ação: Contratar uma empresa p/ Implantação e capacitação de VO IP;
- Prazo: até dezembro de 2011.
  
- Resultado Específico 3.3.1.4: 100% dos Sistemas de Informação implementados para atender a estrutura multi*campi*.
- Ação: Adequar os sistemas de Informação atuais p/ o perfeito funcionamento nos *campi* fora de sede;
- Prazo: dezembro de 2010.
  
- Resultado Específico 3.3.1.5: Adoção de softwares livres como regra e legalização de 100% dos softwares não livres
- Ação: Adoção de software livre e legalização de softwares ;
- Prazo: dezembro de 2010.
  
- Resultado Específico 3.3.1.6: Portal Didático em pleno funcionamento e disponível para todas as Unidades Curriculares (Ucs)
- Ação: Compatibilizar o ambiente virtual de aprendizagem “Portal Didático” com o sistema de controle acadêmico CONTAC da universidade;
- Prazo: junho de 2010 até fevereiro de 2011 .
  
- Resultado Específico 3.3.1.8: Dotar todas as salas de aula de datashow e internet
- Ação: Providenciar a compra e instalação do sistema de projeção em todas as salas de aula dos *campi*;
- Prazo: julho 2010.
  
- Resultado Específico 3.3.1.9: Capacidade de teleconferência instalada em todos os *campi*.
- Ação: Aumentar o link de internet nos 3 *campi* avançados ;

- Prazo: até Dezembro 2011.
- Ação: Adquirir 3 câmeras de videoconferência para os 3 campi avançados;
- Prazo: até fevereiro 2012.
- Ação: Implantar o sistema de videoconferência nos 3 campi ;
- Prazo: até abril 2012.
- Responsável pela Operação:
  - Resultado Específico 3.3.1.1 a 3.3.1.5 Prof. Erivelton Geraldo Nepomuceno;
  - Resultado Específico 3.3.1.6 Prof. Heitor Gonçalves;
  - Resultado Específico 3.3.1.7 a 3.3.1.9 Mirtes Zoe,
  - Resultado Específico 3.3.1.10 Mauro Garcia Lovatto

OBJETIVO ESTRATÉGICO 4 - Aumentar o número de docentes qualificados, a produção técnico-científica e a inovação tecnológica.

- Resultado Global 4.1: Número de docentes titulares correspondente a 7% do quadro;
- Operação 4.1.1: Contratação de 267 docentes doutores, perfazendo um total de 75% do quadro de docentes.
  - Resultado Específico 4.1.1.1: mantido o índice de 75% de docentes doutores.
  - Ação: Estabelecer junto aos depts critérios de contratação de acordo c/ as linhas de pesquisa dos programas de pós -graduação e dos depts;
  - Prazo: 2009 a 2012.
  - Responsável pela Operação: Prof. Antônio Luiz Assunção
- Operação 4.1.2: Contratação de professores titulares para as pós -graduações *Stricto Sensu*
  - Resultado Específico 4.1.2.1: Contratado, pelo menos, um professor titular por programa comprometido com a implantação de doutorado.
  - Ação: Identificar as áreas prioritárias para as quais serão contatados os professores titulares;

- Prazo: 2009 a 2012.
  - Ação: Definir vagas de professores titulares junto aos Conselhos Superiores e informar à DIAPA para providenciar contratação ;
  - Prazo: 2009 a 2012.
  - Responsável pela Operação: Prof. Antônio Luiz Assunção
- Resultado Global 4.2: Grupos de pesquisa envolvidos na pós-graduação *stricto sensu* fortalecidos
  - Operação 4.2.1: Elaboração de resolução que normatiza condições para certificação, pela UFSJ, de grupos de pesquisa.
    - Resultado Específico 4.2.1.1: Garantir a certificação exclusiva de grupos de pesquisa efetivamente produtivos .
    - Ação: Estudar e definir o perfil dos grupos de pesquisa existentes e os desejáveis;
    - Prazo: 2010.
    - Ação: Elaborar resolução que normatiza condições p/ certificação, pela UFSJ, de grupos de pesquisa.
    - Prazo: 2010.
    - Responsável pela Operação: Prof. Antônio Luiz Assunção
- Resultado Global 4.3: Ampliado em, no mínimo, 50% o número de grupos de pesquisa consolidados e certificados;
  - Operação 4.3.1: Orientação e apoio à criação de novos grupos e linhas de pesquisa, baseado numa análise estratégica das competências instaladas e das novas perspectivas de crescimento.
    - Resultado Específico 4.3.1.1: Certificação de 90 e consolidação de 60 grupos de pesquisa.
    - Ação: Identificar áreas de pesquisa prioritárias com possibilidade de maior produção;
    - Prazo: 2009 a 2012
    - Ação: Implantar procedimentos de certificação a partir das normas estabelecidas;
    - Prazo: 2009 a 2012

- Ação: Estabelecer uma política de publicação e controle para consolidação dos grupos de pesquisa;
  - Prazo: 2009 a 2012.
  - Responsável pela Operação: Prof. Antônio Luiz Assunção
- Resultado Global 4.4: Produtividade científica aumentada;
  - Operação 4.4.1: Criação de incentivos para produção científica, em acordo com resolução própria.
    - Resultado Específico 4.4.1.1: Aumentada a produção científica em, no mínimo, 300%.
    - Ação: Implantar o Plano de Incentivo à Graduação – PIPG;
    - Prazo: 2009 a 2010.
    - Responsável pela Operação: Prof. Antônio Luiz Assunção
- Resultado Global 4.5: Aumento do número de pesquisas voltadas para o desenvolvimento de processos e produtos inovadores.
  - Operação 4.5.1: Consolidar o Núcleo de Inovação Tecnológica
    - Resultado Específico 4.5.1.1: NIT instituído formalmente por Resolução e praticando todos os atos de sua competência, conforme a Lei 10.973/04.
    - Ação: Apresentar ao Reitor o Anteprojeto de Resolução criando o NIT ;
    - Prazo: até março de 2010.
    - Ação: Incluir o NIT, formalmente, como receptor de informações na fase inicial dos projetos de pesquisa e como ator nos procedimentos contratuais envolvendo tecnologia;
    - Prazo: até março de 2010.
    - Responsável pela Operação: Antônio Henrique Polastri Rodrigues
  - Operação 4.5.2: Incentivar a pesquisa tecnológica na UFSJ
    - Resultado Específico 4.5.2.1: Depósito de no mínimo uma patente p/ cada uma das seguintes áreas: Engenharia, Medicina e Química/biologia/biomédica. Concretização da transferência de pelo menos uma tecnologia para o setor produtivo



- Ação: Difundir a prática da prospecção tecnológica como requisito p/ a escolha do objeto da pesquisa;
  - Prazo: até 2012.
  - Ação: Difundir a prática da proteção do conhecimento tecnológico p/ toda Instituição;
  - Prazo: até 2012.
  - Responsável pela Operação: Antônio Henrique Polastri Rodrigues
- Resultado Global 4.6: Ampliado em 100% o número de cursos de mestrado .
- Operação 4.6.1: Criação de novos programas de mestrado .
- Resultado Específico 4.6.1.1: Criados novos cursos de mestrado, aprovados pela Capes, nas seguintes áreas: Filosofia, Administração, Economia, Modelagem e simulação aplicadas a sistemas complexos, Ciências Aplicadas em Tecnologias Sustentáveis, Ensino de Ciências, Educação Física , Biologia, Bioengenharia e Ciências da Saúde .
  - Ação: Assessorar os grupos q/ se comprometerem c/ a criação de programas de pós-graduação;
  - Prazo: 2009 a 2012
  - Ação: Orientar o preenchimento do APCN (Aplicativo para cursos novos);
  - Prazo: 2009 a 2012
  - Ação: Preparar o corpo técnico p/a orientação do preenchimento do APCN;
  - Prazo: 2009 a 2012
  - Ação: Enviar o APCNs a CAPES;
  - Prazo: 2009 a 2012
  - Ação: Aguardar resposta da CAPES;
  - Prazo: 2009 a 2012.
  - Responsável pela Operação: Prof. Antônio Luiz Assunção

OBJETIVO ESTRATÉGICO 5: Aumentar e consolidar os cursos de pós - graduação resultando na criação de cursos de doutorado .

- Resultado Global 5.1: Ampliado em 100 % o número de cursos de mestrado .
- Operação 5.1.1: Criação de cursos de doutorado .
  - Resultado Específico 5.1.1.1: Criados 2 cursos de doutorado aprovados pela CAPES: Bioengenharia e Ciências dos Materiais.
  - Ação: Contratar consultores acadêmicos para assessorar os grupos proponentes;
  - Prazo: 2009 a 2012.
  - Ação: Enviar a CAPES as propostas de doutorado ;
  - Prazo: 2009 a 2012.
  - Ação: Aguardar resposta da CAPES por meio do site e ofício ;
  - Prazo: 2009 a 2012.
  - Responsável pela Operação: Prof. Antônio Luiz Assunção.
  
- Resultado Global 5.2: 50% dos programas avaliados pela Capes com nota 4 .
- Operação 5.2.1: Estabelecer metas de produtividade, em acordo com as regras dos comitês de área da CAPES .
  - Resultado Específico 5.2.1.1: Um programa avaliado com nota 4.
  - Ação: Analisar junto aos coordenadores, os pontos fortes e fracos dos programas;
  - Prazo: 2009 a 2012.
  - Ação: Avaliação interna dos programas e elaboração de plano para superar os problemas encontrados ;
  - Prazo: 2009 a 2012.
  - Ação: Atuar juntamente com a congregação de coordenadores dos programas, para implantar a política de consolidação dos programas ;
  - Prazo: 2009 a 2012.
  - Responsável pela Operação: Prof. Antônio Luiz Assunção
  
- Resultado Global 5.3: 10 bolsas de mestrado e 6 de doutorado concedidas pela UFSJ por curso .
- Operação 5.3.1: Concessão pela UFSJ de bolsas para alunos de mestrado e doutorado da UFSJ

- Resultado Específico 5.3.1.1: 8 bolsas de mestrado e 8 de doutorado concedidas pela UFSJ por curso.
  - Ação: Disponibilizar recursos orçamentários para a concessão de bolsa conforme critérios estabelecidos pelo PIPG ;
  - Prazo: 2009 a 2012.
  - Responsável pela Operação: Prof. Antônio Luiz Assunção
- Resultado Global 5.4: Infra-estrutura de acervo bibliográfico e de laboratórios garantida.
- Operação 5.4.1: Atualização da infra-estrutura e do acervo bibliográfico das Bibliotecas.
- Resultado Específico 5.4.1.1: Acervo e infra-estrutura das bibliotecas atualizado.
  - Ação: Ampliar o acervo bibliográfico c/ a aquisição de livros novos ;
  - Prazo: 2010.
  - Ação: Ampliar e atualizar o acervo de periódicos ;
  - Prazo: 2010.
  - Ação: Ampliar o quadro de servidores da DIBIB ;
  - Prazo: 2010.
  - Ação: Adquirir sistema de ar condicionado p/ biblioteca CCO ;
  - Prazo: 2010.
  - Ação: Adquirir Portal antifurto p/a biblioteca Sete Lagoas ;
  - Prazo: 2010.
  - Ação: Dar continuidade ao Intercâmbio de periódicos ;
  - Prazo: 2010.
  - Ação: Adquirir sistema de Vigilância através de câmeras p/ as novas bibliotecas CDB, CTAN e CCO ;
  - Prazo: 2010.
  - Responsável pela Operação: Prof. Murilo Cruz Leal e Prof. Antônio Luiz Assunção
- Operação 5.4.2: Atualização do acervo bibliográfico e Infra-estrutura laboratorial:

- Resultado Específico 5.4.2.1: Acervo bibliográfico atualizado e infraestrutura laboratorial garantida.
  - Ação: Identificar demandas;
  - Prazo: 2009 a 2012.
  - Ação: Elaborar projetos institucionais para agência de fomento (FINEP, CAPES e FAPEMIG) e aguardar resultado para sua implementação ;
  - Prazo: 2009 a 2012.
  - Responsável pela Operação: Prof. Murilo Cruz Leal e Prof. Antônio Luiz Assunção
- 
- Resultado Global 5.5: Convênios de cooperação científica com programas internacionais estabelecidos em 30% dos programas de pós -graduação.
  - Operação 5.5.1: Estabelecer convênios de cooperação científica com programas internacionais
    - Resultado Específico 5.5.1.1: Convênios firmados com programas internacionais.
    - Ação: Identificar programas internacionais que possuam identidade acadêmica com a UFSJ;
    - Prazo: 2009 a 2012
    - Ação: Estabelecer agenda de cooperação por programa de pós -graduação;
    - Prazo: 2009 a 2012
    - Ação: Providenciar as assinaturas dos prováveis convênios;
    - Prazo: 2009 a 2012.
    - Responsável pela Operação: Prof. Antônio Luiz Assunção
- 
- Resultado Global 5.6: Programas de pós-graduação inseridos em nível internacional.
  - Operação 5.6.1: Internacionalização dos programas de pós -graduação.
    - Resultado Específico 5.6.1.1: Aumento em 40% da inserção internacional dos programas de pós -graduação.
    - Ação: Realizar missões de trabalho em instituição estrangeira ;
    - Prazo: 2009 a 2012

- Ação: Ter pesquisadores visitantes estrangeiros em pelo menos 40% dos programas;
- Prazo: 2009 a 2012
- Ação: Criar programa institucional de qualificação em nível de pós-doutorado no exterior para docentes da pós-graduação;
- Prazo: 2009 a 2012
- Ação: Criar programa institucional de apoio à publicação no exterior de produções oriundas das pós-graduações;
- Prazo: 2009 a 2012
- Ação: Realizar pesquisa conjunta com instituições internacionais no âmbito de programas bilaterais;
- Prazo: 2009 a 2012
- Responsável pela Operação: Prof. Antônio Luiz Assunção

OBJETIVO ESTRATÉGICO 6 - Ampliar as condições de acesso e permanência de estudantes

- Resultado Global 6.1: Índices de retenção reduzidos para 10% no final de 2012.
- Operação 6.1.1: Criação do Núcleo de Apoio Pedagógico, NAPE .
  - Resultado Específico 6.1.1.1: Melhoria da satisfação dos professores e dos alunos, com redução do índice de retenção e redução do custo aluno.
  - Ação: Organizar e realizar agenda c/ palestras, oficinas, cursos e mini-cursos p/ os docentes em estágio probatório, aberta a todo corpo docente (Programa de Formação Pedagógica Continuada p/ o Corpo Docente, PFPC).
  - Prazo: permanente.
  - Responsável pela Operação: Prof. Murilo Cruz Leal
- Operação 6.1.2: Revisão dos Projetos Pedagógicos de Cursos e favorecimento das condições físicas, humanas e financeiras necessárias para sua execução.

- Resultado Específico 6.1.2.1: Utilização dos PPCs como instrumentos de melhoria da qualidade do ensino.
  - Ação: A partir da avaliação periódica realizada pelo NAPE junto aos colegiados de cursos da UFSJ e do instrumento de avaliação discente/docente, a Proen periodicamente irá propor ou não revisão de PPCs e das condições de oferta dos cursos de graduação ;
  - Prazo: maio a agosto de todo ano (ciclo completo em três anos).
  - Responsável pela Operação: Prof. Murilo Cruz Leal
- 
- Operação 6.1.3: Otimização do rendimento e fluxo dos alunos de graduação.
    - Resultado Específico 6.1.3.1: Redução dos índices de retenção.
    - Ação: Expansão das formas de Regime Especial de Recuperação, RER ;
    - Prazo: a partir de agosto de 2010.
    - Ação: Rever o papel de monitoria, abrangendo avaliação e combate a processos de retenção e evasão;
    - Prazo: a partir de agosto de 2010.
    - Responsável pela Operação: Prof. Murilo Cruz Leal
- 
- Resultado Global 6.2: Índices de evasão reduzidos
  - Operação 6.2.1: Revisão das normas de distribuição das vagas remanescentes (1. Interna, 2. externa).
    - Resultado Específico 6.2.1.1: Maior transparência no processo de transferência de alunos.
    - Ação: Propor nova norma c/ preenchimento semestral alternado p/ pretendentes internos e externos ;
    - Prazo: maio de 2010.
    - Responsável pela Operação: Prof. Murilo Cruz Leal
- 
- Operação 6.2.2: Desenvolvimento e ampliação dos Programas de Assistência Estudantil.

- Resultado Específico 6.2.2.1: Melhoria da qualidade de vida do aluno com carência sócio econômica; melhoria da satisfação do aluno, com redução do índice de evasão
  - Ação: Desenvolver o Programa de Apoio à Saúde Física e Mental ;
  - Prazo: 2009 a 2012
  - Ação: Apoiar financeira e tecnicamente as atividades da Associação Atlética da UFSJ (Ação Comunitária) ;
  - Prazo: 2009 a 2012.
  - Ação: Apoiar financeira e tecnicamente as atividades das Empresas Juniores (Ação Comunitária);
  - Prazo: 2009 a 2012.
  - Responsável pela Operação: Prof. Marcos Vieira Silva
- Operação 6.2.3: Implantação da Diretoria de Assistência Estudantil .
    - Resultado Específico 6.2.3.1: Melhoria da qualidade de vida do aluno com carência sócio econômica;
    - Ação: Encaminhar proposta de alteração do Regimento e Estatuto, contemplando a criação da Divisão de Assistência Estudantil da PROEX ;
    - Prazo: dezembro de 2008 a janeiro de 2010 .
    - Ação: Prover a nova Divisão de recursos humanos e equipamentos;
    - Prazo: dezembro de 2010.
    - Responsável pela Operação: Prof. Marcos Vieira Silva
- Resultado Global 6.3: Aumento do acesso de estudantes com carência sócio-econômica comprovada.
  - Operação 6.3.1: Aprimorar e ampliar as condições de acesso aos candidatos com carência sócio- econômica.
    - Resultado Específico 6.3.1.1: Garantia do acesso de candidatos com carência socioeconômica comprovada .
    - Ação: Criar núcleos de Pré-vestibular nos *campi* fora de sede e ampliar o da sede;
    - Prazo: 2009 a 2010.

- Ação: Divulgar à comunidade os cursos pré-vestibulares;
  - Prazo: 2009 a 2012.
  - Ação: Qualificar alunos do ensino fundamental e médio das escolas públicas através do acompanhamento e assessoramento de docentes orientadores e alunos estagiários da UFSJ;
  - Prazo: 2009 a 2012.
  - Ação Manter o programa de isenção da taxa do vestibular aos alunos carentes;
  - Prazo: 2009 a 2012.
  - Responsável pela Operação: Prof. Murilo Cruz Leal
- Operação 6.3.2: Aprimorar o programa “Conhecer para Optar” estendendo aos *Campi* fora de sede.
- Resultado Específico 6.3.2.1: Garantia do espaço de candidatos com carência socioeconômica comprovada.
  - Ação: Organizar anualmente uma sessão do Programa nos quatro municípios sede da UFSJ;
  - Prazo: setembro de cada ano.
  - Ação: Organizar uma página na Internet de divulgação dos cursos, *campi* e cidades da UFSJ;
  - Prazo: outubro de 2009 a junho de 2010.
  - Responsável pela Operação: Prof. Dimas Resende

OBJETIVO ESTRATÉGICO 7 - Valorizar seus servidores (docentes e técnico-administrativos), mantendo-os qualificados, capacitados e eficientes para a excelência na gestão do trabalho.

- Resultado Global 7.1: Servidores qualificados continuamente em função dos interesses institucionais.
- Operação 7.1.1: Qualificar os servidores T.A.
  - Resultado Específico 7.1.1.1: 100% aprovações para qualificação que implique em afastamento do servidor, norteadas por critérios definidos de acordo com os interesses institucionais.



- Ação: Implantar o Programa Anual de Incentivo a Qualificação ;
  - Prazo: janeiro a dezembro de 2010.
  - Ação: Acompanhar a execução do Programa de Incentivo a Qualificação dos servidores;
  - Prazo: até 2012.
  - Responsável pela Operação: Maria Anália Catizane Ramos
- Resultado Global 7.2: Servidores capacitados continuamente em função dos interesses institucionais.
- Operação 7.2.1: Capacitar os servidores tendo como foco os interesses institucionais.
- Resultado Específico 7.2.1.1: 100% dos servidores participando anualmente de pelo menos uma ação de capacitação.
  - Ação: Levantar as necessidades de treinamento dos servidores para o desempenho das atividades institucionais ;
  - Prazo: janeiro a fevereiro de 2010.
  - Ação: Elaborar o Programa Anual de Capacitação dos Servidores ;
  - Prazo: março a abril de 2010.
  - Ação: Implantar o Programa de Capacitação dos Servidores ;
  - Prazo: maio de 2010
  - Ação: Acompanhar o Programa de Capacitação dos Servidores por meio de avaliações e relatórios;
  - Prazo: até dezembro 2010.
  - Responsável pela Operação: Maria Anália Catizane Ramos
- Resultado Global 7.3: Quadro de servidores redimensionado .
- Operação 7.3.1: Redimensionar o quadro de servidores em função das demandas institucionais.
- Resultado Específico: 7.3.1.1: Quadro de servidores redimensionado.
  - Ação: Levantar as atividades administrativas e acadêmicas da UFSJ ;
  - Prazo: agosto de 2009 a fevereiro de 2010 .
  - Ação: Elaborar o Plano de Redimensionamento de servidores ;

- Prazo: março a maio de 2010.
  - Ação: Implantar o Plano de Redimensionamento de Servidores ;
  - Prazo: junho a dezembro de 2010.
  - Ação: Acompanhar os servidores redimensionados ;
  - Prazo: até 2012.
- 
- Resultado Específico 7.3.1.2: Redução de 50% do absenteísmo.
  - Ação: Levantar os locais, os servidores e causas do absenteísmo ;
  - Prazo: janeiro a abril de 2010.
  - Ação: Elaborar estudo das formas de combate ao absenteísmo ;
  - Prazo: abril a junho de 2010.
  - Ação: Aplicar as formas de combate ao absenteísmo ;
  - Prazo: até 2012.
  - Responsável pela Operação: Maria Anália Catizane Ramos .

## **2.5- Programas sob a responsabilidade da unidade**

Abaixo apresentamos os quadros demonstrativos dos principais programas, suas principais ações, (com Indicação das áreas da unidade responsáveis pela condução dos programas e das ações). Abaixo de cada programa/ação apresentamos nossas considerações referentes ao atingimento das metas físicas e financeiras. Os programas estão sinalizados por cores.

No exercício 2009, atuamos no orçamento anual inicial com os seguintes programas de Governo, no Orçamento Fiscal: Brasil Universitário, Gestão da Política de Educação, Apoio Administrativo e Desenvolvimento do Ensino da Pós-graduação e da Pesquisa Científica. Já no Orçamento da Seguridade Social atuamos apenas com dois programas: Previdência de Inativos e Pensionistas da União e Assistência Médica e Odontológica a Servidores.

A importância da aplicação destes programas se deve ao fato de que a composição do orçamento da UFSJ, permite promover uma descentralização orçamentária entre as diversas Unidades Administrativas. Desta forma fica demonstrado, na execução dos recursos, que em cada programa a Instituição cumpriu as determinações previstas no PPA – Plano Plurianual. Isto pode ser verificado através da demonstração dos indicadores previstos em cada ação que compõe os programas.

Programas:

Programa: Brasil Universitário

## Dados gerais do programa

<b>Tipo de programa</b>	<i>Finalístico</i>
<b>Objetivo geral</b>	Ampliar com qualidade o acesso ao ensino de graduação, à pesquisa e à extensão, com vistas a disseminar o conhecimento.
<b>Objetivos Específicos</b>	<i>(não consta no Sistema SIMEC esta informação)</i>
<b>Gerente do programa</b>	Maria Paula Dallari Bucci
<b>Gerente executivo</b>	Valéria Grilanda Rodrigues Paiva
<b>Responsável pelo programa no âmbito da UJ</b>	Pró-reitoria de Planejamento e Desenvolvimento
<b>Indicadores ou parâmetros utilizados</b>	Coeficiente de Alunos por Docentes em Exercício na Educação Superior; Taxa de Docentes (em Exercício) com Doutorado Atuando nas Instituições Federais de Educação Superior - Graduação Presencial; Taxa de Docentes (em Exercício) com Graduação Atuando nas Instituições Federais de Educação Superior - Graduação Presencial; Taxa de Docentes (em Exercício) com Mestrado Atuando nas Instituições Federais de Educação Superior – Graduação; Taxa de Matrícula de Alunos em Instituições Federais de Educação Superior - Graduação Presencial - no Turno Noturno; Taxa de Matrículas de Alunos em Cursos de Graduação Presenciais no Turno Noturno.
<b>Público-alvo (beneficiários)</b>	Alunos e professores das Instituições Federais de Ensino Superior – IFES, bem como bolsista das IES privadas.

## Principais Ações do Programa

Neste programa foram contempladas diversas ações que culminaram no resultado final da ampliação dos recursos do orçamento 2009 gerando grandes partes dos nossos resultados. Conforme citado, o orçamento inicial foi acrescido em função de descentralizações de créditos na modalidade destaque. Desta forma algumas ações foram acrescidas de recursos em relação a posição inicial do orçamento.

As principais ações são: Funcionamento dos Cursos de Graduação; Assistência ao Educando do Ensino de Graduação; Serviços à Comunidade por Meio da Extensão; Acervo Bibliográfico Destinado às IFES e Hospitais de Ensino; Contribuição da União, Autarquias e Fundações para o Custeio do Regime de Previdência dos Servidores Públicos Federais; Expansão do Ensino Superior - Campus de Paraopeba; Expansão do Ensino Superior - Campus de Divinópolis; Reforma e Modernização de Infra-estrutura Física das Instituições Federais de Ensino Superior – Implantação do Campus Universitário de Sete

Lagoas – MG e Instrumental para Ensino e Pesquisa Destinado a Instituições Federais de Ensino Superior e Hospitais de Ensino.

## Funcionamento dos Cursos de Graduação

### Dados gerais da ação

<b>Tipo</b>	<b>Atividade</b>
<b>Finalidade</b>	Garantir o funcionamento dos cursos de graduação das Instituições Federais de Ensino Superior - IFES, formar profissionais de alta qualificação para atuar nos diferentes setores da sociedade, capazes de contribuir para o processo de desenvolvimento nacional, com transferência de conhecimento pautada em regras curriculares.
<b>Descrição</b>	Desenvolvimento de ações para assegurar a manutenção e o funcionamento dos cursos de graduação nas Instituições Federais de Ensino Superior, incluindo participação em órgãos colegiados que congreguem o conjunto das instituições federais de ensino superior, manutenção de serviços terceirizados, pagamento de serviços públicos e de pessoal ativo, bem como a manutenção de infra-estrutura física por meio de obras de pequeno vulto que envolvam ampliação/reforma/adaptação e aquisição e/ou reposição de materiais, inclusive aqueles inerentes às pequenas obras, observados os limites da legislação vigente.
<b>Unidade responsável pelas decisões estratégicas</b>	No âmbito da Universidade é o Conselho Diretor quando da aprovação da Proposta Orçamentária Anual
<b>Coordenador nacional da ação</b>	<i>(não consta no Sistema SIMEC esta informação. Coordenador da ação no âmbito da UJ: Márcia Rosana de Resende)</i>
<b>Unidades executoras</b>	154069
<b>Áreas responsáveis por gerenciamento ou execução</b>	No âmbito da Universidade as áreas responsáveis pelo gerenciamento é a Pró-reitoria de Planejamento e Desenvolvimento. No âmbito da execução as unidades são: Reitoria e todas as pró-reitorias: Administração, Graduação, Pesquisa e Pós-graduação, Extensão e Gestão de Pessoas.
<b>Competências institucionais requeridas para a execução da ação</b>	Resolução 012/2008/CONDI, 29/12/2008 (aprova o Orçamento 2009/Descentralização, no âmbito da UFSJ.)

### Resultados

O resultado que se apresenta está centrado no indicador previsto para a ação que é o Aluno Matriculado. Porém, nesta ação estão previstos recursos que atenderam todas as despesas com a manutenção básica da instituição como energia elétrica, telefonia, contratos de manutenção, publicações, correios e entre outras, além do pagamento das despesas de pessoal ativo. Cabe ressaltar que as despesas mencionadas, que podemos denominá-las como despesas fixas, atendem também a outras ações finalísticas da Instituição.

O cumprimento da meta física está acima do estimado em função do início de novos cursos de graduação nos *campi* fora de sede. Conforme já explicitado a UFSJ passa por um grande processo de expansão.

Como principal resultado que podemos aqui relatar, independentemente do atendimento da meta física prevista, foi o cumprimento de todas as despesas fixas não gerando dívidas para o exercício seguinte e nem pagamentos em atraso.

#### **Metas e resultados da ação exercício :**

<b>META</b>	<b>PREVISÃO</b>	<b>EXECUÇÃO</b>	<b>EXECUÇÃO/PREVISÃO %</b>
Financeira	R\$ 65.609.982,00	R\$ 63.434.546,25	97%
Física	4.992	6.201	124%

### **Assistência ao Estudante do Ensino de Graduação**

#### **Dados gerais da ação**

<b>Tipo</b>	<b>Atividade</b>
<b>Finalidade</b>	Apoiar os estudantes do ensino de graduação, oferecendo assistência alimentar, incluindo a manutenção de restaurantes universitários, auxílio alojamento, incluindo manutenção de casas de estudantes, auxílio transporte, e assistência médico-odontológica.
<b>Descrição</b>	Fornecimento ou auxílio para o acesso a alimentação, atendimento médico-odontológico, alojamento e transporte, dentre outras iniciativas típicas de assistência social ao educando, cuja concessão seja pertinente sob o aspecto legal e contribua para o bom desempenho do estudante no ensino superior.
<b>Unidade responsável pelas decisões estratégicas</b>	No âmbito da Universidade é o Conselho Diretor quando da aprovação da Proposta Orçamentária Anual
<b>Coordenador nacional da ação</b>	<i>(não consta no Sistema SIMEC esta informação. Coordenador da ação no âmbito da UJ: Márcia Rosana de Resende)</i>
<b>Unidades executoras</b>	154069

<b>Áreas responsáveis por gerenciamento ou execução</b>	No âmbito da Universidade as áreas responsáveis pelo gerenciamento é a Pró-reitoria de Planejamento e Desenvolvimento. No âmbito da execução as unidades são: as pró-reitorias de Graduação, Pesquisa e Pós-graduação e Extensão.
<b>Competências institucionais requeridas para a execução da ação</b>	Resolução 012/2008/CONDI, 29/12/2008 (aprova o Orçamento 2009/Descentralização, no âmbito da UFSJ.)

## Resultados

A assistência aos alunos de graduação foi efetuada através da aplicação dos programas: Bolsa Extensão, Bolsa Atividade, Monitoria e Iniciação Científica – Programa PIC UFSJ destinados a todos os *campi* da Instituição. A meta inicialmente prevista foi superestimada, isto porque a sistemática defini um valor médio para o indicador e os valores das bolsas são superiores a este valor médio. Portanto a programação real era do atendimento de 50 0 bolsas.

### *Metas e resultados da ação exercício (no âmbito da UFSJ)*

<b>META</b>	<b>PREVISÃO</b>	<b>EXECUÇÃO</b>	<b>EXECUÇÃO/PREVISÃO %</b>
Financeira	R\$ 1.323.052,00	R\$ 1.323.049,00'	99,99%
Física	2.000	545	27%

## Serviços à Comunidade por Meio da Extensão Universitária

### Dados gerais da ação

<b>Tipo</b>	<b>Atividade</b>
<b>Finalidade</b>	Oportunizar ao aluno universitário a consolidação dos conhecimentos com a prática, mediante atividades voltadas à coletividade, viabilizando a prestação de serviços sociais e integração entre a Instituição e a comunidade.
<b>Descrição</b>	Realização de cursos de capacitação e qualificação de recursos humanos; promoção de congressos, seminários, e simpósios científicos e culturais; desenvolvimento de programas de assistência social a comunidades carentes; e, implementação de ações educativas e culturais, além da manutenção da infra-estrutura da extensão universitária para garantir o seu funcionamento.
<b>Unidade responsável pelas decisões estratégicas</b>	No âmbito da Universidade é o Conselho Diretor quando da aprovação da Proposta Orçamentária Anual

<b>Coordenador nacional da ação</b>	<i>(não consta no Sistema SIMEC esta informação. Coordenador da ação no âmbito da UJ: Márcia Rosana de Resende)</i>
<b>Unidades executoras</b>	154069
<b>Áreas responsáveis por gerenciamento ou execução</b>	No âmbito da Universidade as áreas responsáveis pelo gerenciamento é a Pró-reitoria de Planejamento e Desenvolvimento. No âmbito da execução é a pró-reitoria de Extensão.
<b>Competências institucionais requeridas para a execução da ação</b>	Comissão de Extensão

## Resultados

Os recursos alocados nesta ação atende todas as atividades da Pró-reitoria de Extensão, inclusive as atividades administrativas. O alto índice obtido na meta física realizada se deve ao fato do *mega* evento realizado anualmente pela UFSJ, numa parceria com a FAUF – Fundação de Apoio à Universidade Federal de São João del-Rei, que na sua 22ª edição proporcionou o acesso de toda a comunidade da cidade e entorno às ações culturais, como espetáculos teatrais, danças, shows e oficinas de formação em música, teatro, artes visuais e entre outras.

Cabe citar que também contribuiu para a superação da meta foi execução de diversos projetos de extensão, além das atividades culturais realizadas no Centro Cultural da UFSJ.

### **Metas e resultados da ação exercício**

META	PREVISÃO	EXECUÇÃO	EXECUÇÃO/PREVISÃO %
Financeira	R\$ 282.292,00	R\$ 282.260,65	99,98%
Física	23.800	90.364	380%

## Acervo Bibliográfico Destinado às IFES e Hospitais de Ensino

### Dados gerais da ação

Tipo	Atividade
<b>Finalidade</b>	Possibilitar a manutenção, a preservação, a disponibilização e ampliação do acervo bibliográfico das Instituições Federais de Ensino Superior e Hospitais de Ensino, para melhoria da qualidade do ensino de graduação.

<b>Descrição</b>	Aquisição de bibliografia básica para o ensino de graduação. Ordenação, catalogação, manutenção de sistemas informatizados, limpeza, manutenção e recuperação do acervo.
<b>Unidade responsável pelas decisões estratégicas</b>	No âmbito da Universidade é o Conselho Diretor quando da aprovação da Proposta Orçamentária Anual
<b>Coordenador nacional da ação</b>	
<b>Unidades executoras</b>	154069
<b>Áreas responsáveis por gerenciamento ou execução</b>	No âmbito da Universidade as áreas responsáveis pelo gerenciamento é a Pró-reitoria de Planejamento e Desenvolvimento. No âmbito da execução é a pró-reitoria de Graduação e Pós-graduação.
<b>Competências institucionais requeridas para a execução da ação</b>	Resolução 012/2008/CONDI, 29/12/2008 (aprova o Orçamento 2009/Descentralização, no âmbito da UFSJ.)

## Resultados

Os recursos alocados nesta ação foram executados exclusivamente na aquisição de acervo bibliográfico, totalizando a aquisição de 5.194 volumes. Neste ano adquirimos livros para atender o curso de medicina, cuja média de preços superou nossas estimativas. Portanto a meta prevista não foi superada, apesar da execução ter ocorrida em 100%.

### *Metas e resultados da ação exercício (no âmbito da UFSJ)*

META	PREVISÃO	EXECUÇÃO	EXECUÇÃO/PREVISÃO %
Financeira	R\$ 400.000,00	R\$ 399.987,59	99,99%
Física	6.000	5.194	87%

### **Contribuição da União, Autarquias e Fundações para o Custeio do Regime de Previdência dos Servidores Públicos Federais.**

#### Dados gerais da ação

<b>Tipo</b>	Operações Especiais
-------------	---------------------



<b>Finalidade</b>	Assegurar o pagamento da contribuição da União, de suas Autarquias e Fundações para o custeio do regime de previdência dos servidores públicos federais na forma do art. 8º da Lei nº 10.887, de 18 de junho de 2004.
<b>Descrição</b>	Pagamento da contribuição da União, de suas Autarquias e Fundações para o custeio do regime de previdência dos servidores públicos federais na forma do artigo 8º da Lei nº 10.887, de 18 de junho de 2004.
<b>Unidade responsável pelas decisões estratégicas</b>	Trata-se de uma obrigação constitucional
<b>Coordenador nacional da ação</b>	<i>(não consta no Sistema SIMEC esta informação. Coordenador da ação no âmbito da UJ: Márcia Rosana de Resende)</i>
<b>Unidades executoras</b>	154069
<b>Áreas responsáveis por gerenciamento ou execução</b>	No âmbito da Universidade as áreas responsáveis pelo gerenciamento é a Pró-reitoria de Planejamento e Desenvolvimento. No âmbito da execução a Pró-reitoria de Administração.
<b>Competências institucionais requeridas para a execução da ação</b>	Resolução 012/2008/CONDI, 29/12/2008 (aprova o Orçamento 2009/Descentralização, no âmbito da UFSJ.)

## Resultados

Recursos destinados ao cumprimento das obrigações patronais do pessoal efetivo ativo.

### **Metas e resultados da ação exercício (no âmbito do Ministério da Educação)**

META	PREVISÃO	EXECUÇÃO	EXECUÇÃO/PREVISÃO %
Financeira	R\$ 9.608.477,00	R\$ 9.608.477,00	100%
Física	-	-	-

## Expansão do Ensino Superior - Campus de Paraopeba

### Dados gerais da ação

<b>Tipo</b>	Projeto
-------------	---------

<b>Finalidade</b>	Viabilizar a implantação do Campus de Paraopeba, objetivando aumentar a oferta de vagas da Educação Superior, no âmbito da graduação e da pós-graduação, e desenvolver atividades de pesquisa e extensão.
<b>Descrição</b>	Construção e reforma de edifícios, aquisição de equipamentos, manutenção, serviços de terceirização, por meio de licitações de acordo com as legislações específicas.
<b>Unidade responsável pelas decisões estratégicas</b>	Ministério da Educação
<b>Coordenador nacional da ação</b>	<i>(não consta no Sistema SIMEC esta informação. Coordenador da ação no âmbito da UJ: Márcia Rosana de Resende)</i>
<b>Unidades executoras</b>	154069
<b>Áreas responsáveis por gerenciamento ou execução</b>	No âmbito da Universidade as áreas responsáveis pelo gerenciamento é a Pró-reitoria de Planejamento e Desenvolvimento. No âmbito da execução a Direção do Campus CAP
<b>Competências institucionais requeridas para a execução da ação</b>	Resolução 012/2008/CONDI, 29/12/2008 (aprova o Orçamento 2009/Descentralização, no âmbito da UFSJ.)

## Resultados

Recursos previstos para implantação e manutenção do *campus* Alto Paraopeba da UFSJ nos municípios de Congonhas e Ouro Branco. Os recursos foram destinados a reforma de edificação, aquisição de equipamentos e mobiliário e para atender despesas com manutenção.

### **Metas e resultados da ação exercício (no âmbito da UFSJ)**

META	PREVISÃO	EXECUÇÃO	EXECUÇÃO/PREVISÃO %
Financeira	R\$ 5.406.454,00	R\$ 5.406.454,00	100%
Física	500	500	100%

## Expansão do Ensino Superior - Campus de Divinópolis

### Dados gerais da ação

<b>Tipo</b>	Projeto
-------------	---------

<b>Finalidade</b>	Viabilizar a implantação do Campus de Divinópolis, objetivando aumentar a oferta de vagas da Educação Superior, no âmbito da graduação e da pós-graduação, e desenvolver atividades de pesquisa e extensão.
<b>Descrição</b>	Construção e reforma de edifícios, aquisição de equipamentos, manutenção, serviços de terceirização, por meio de licitações de acordo com as legislações específicas.
<b>Unidade responsável pelas decisões estratégicas</b>	Ministério da Educação
<b>Coordenador nacional da ação</b>	<i>(não consta no Sistema SIMEC esta informação. Coordenador da ação no âmbito da UJ: Márcia Rosana de Resende)</i>
<b>Unidades executoras</b>	154069
<b>Áreas responsáveis por gerenciamento ou execução</b>	No âmbito da Universidade as áreas responsáveis pelo gerenciamento é a Pró-reitoria de Planejamento e Desenvolvimento. No âmbito da execução a Direção do Campus CCO – Dona Lindu
<b>Competências institucionais requeridas para a execução da ação</b>	Resolução 012/2008/CONDI, 29/12/2008 (aprova o Orçamento 2009/Descentralização, no âmbito da UFSJ.)

## Resultados

Recursos previstos para implantação e manutenção do *campus* Centro Oeste – Dona Lindu da UFSJ no município de Divinópolis. Os recursos, da mesma forma que no Campus CAP foram destinado a reforma e ampliação de edificação, aquisição de equipamentos e mobiliário e para atender despesas com manutenção.

### **Metas e resultados da ação exercício (no âmbito da UFSJ)**

META	PREVISÃO	EXECUÇÃO	EXECUÇÃO/PREVISÃO %
Financeira	R\$ 9.402.681,00	R\$ 9.401.497,21	100%
Física	410	400	98%

## Reforma e Modernização de Infra-estrutura Física das Instituições Federais de Ensino Superior

### Dados gerais da ação

<b>Tipo</b>	Atividade
<b>Finalidade</b>	-
<b>Descrição</b>	-

<b>Unidade responsável pelas decisões estratégicas</b>	Ministério da Educação
<b>Coordenador nacional da ação</b>	<i>(não consta no Sistema SIMEC esta informação. Coordenador da ação no âmbito da UJ: Márcia Rosana de Resende)</i>
<b>Unidades executoras</b>	154069
<b>Áreas responsáveis por gerenciamento ou execução</b>	No âmbito da Universidade as áreas responsáveis pelo gerenciamento é a Pró-reitoria de Planejamento e Desenvolvimento. No âmbito da execução a Reitoria
<b>Competências institucionais requeridas para a execução da ação</b>	Resolução 012/2008/CONDI, 29/12/2008 (aprova o Orçamento 2009/Descentralização, no âmbito da UFSJ.)

## Resultados

Recursos previstos para implantação do *campus* Sete Lagoas da UFSJ no município de Sete Lagoas. Os recursos foram destinados foram exclusivamente para construção de edificação, aquisição de equipamentos e mobiliário. O campus iniciou seu funcionamento no o 1º semestre letivo de 2009.

### **Metas e resultados da ação exercício (no âmbito da UFSJ)**

META	PREVISÃO	EXECUÇÃO	EXECUÇÃO/PREVISÃO %
Financeira	R\$ 450.000,00	R\$ 450.000,00	100%
Física	3	3	100%

## **Instrumental para Ensino e Pesquisa Destinado a Instituições Federais de Ensino Superior e Hospitais de Ensino**

### **Dados gerais da ação**

<b>Tipo</b>	<b>Atividade</b>
<b>Finalidade</b>	Garantir o funcionamento dos laboratórios de ensino e pesquisa das Instituições Federais de Ensino Superior e dos Hospitais de Ensino, de modo a contribuir para o aumento da qualidade/quantidade das atividades de ensino, pesquisa e assistência prestada à população.
<b>Descrição</b>	Aquisição, reposição e instalação de equipamentos e de instrumental para ensino, pesquisa, para a modernização dos laboratórios das instituições federais de ensino superior e de seus hospitais de ensino.

<b>Unidade responsável pelas decisões estratégicas</b>	Ministério da Educação
<b>Coordenador nacional da ação</b>	<i>(não consta no Sistema SIMEC esta informação. Coordenador da ação no âmbito da UJ: Márcia Rosana de Resende)</i>
<b>Unidades executoras</b>	154069
<b>Áreas responsáveis por gerenciamento ou execução</b>	No âmbito da Universidade as áreas responsáveis pelo gerenciamento é a Pró-reitoria de Planejamento e Desenvolvimento. No âmbito da execução a Reitoria (Campus em Processos de Implantação)
<b>Competências institucionais requeridas para a execução da ação</b>	Resolução 012/2008/CONDI, 29/12/2008 (aprova o Orçamento 2009/Descentralização, no âmbito da UFSJ.)

## Resultados

Recursos oriundos de emenda parlamentar para aplicação em gastos com investimentos visando o atendimento das ações de expansão.

### **Metas e resultados da ação exercício (no âmbito da UFSJ)**

META	PREVISÃO	EXECUÇÃO	EXECUÇÃO/PREVISÃO %
Financeira	R\$ 100.000,00	R\$ 100.000,00	100%
Física	1	1	100%

## Expansão do Ensino Superior - Campus de Sete Lagoas

### Dados gerais da ação

<b>Tipo</b>	Projeto
<b>Finalidade</b>	Viabilizar a implantação do Campus de Sete Lagoas, objetivando aumentar a oferta de vagas da Educação Superior, realizar atividades de extensão e desenvolver pesquisas.
<b>Descrição</b>	Construção e reformas de edifícios, aquisição de equipamentos, manutenção, serviços de terceirização, por meio de licitações de acordo com a legislação vigente.
<b>Unidade responsável pelas decisões estratégicas</b>	Ministério da Educação

<b>Coordenador nacional da ação</b>	<i>(não consta no Sistema SIMEC esta informação. Coordenador da ação no âmbito da UJ: Márcia Rosana de Resende)</i>
<b>Unidades executoras</b>	154069
<b>Áreas responsáveis por gerenciamento ou execução</b>	No âmbito da Universidade as áreas responsáveis pelo gerenciamento é a Pró-reitoria de Planejamento e Desenvolvimento. No âmbito da execução a Direção do Campus CSL – Sete Lagoas
<b>Competências institucionais requeridas para a execução da ação</b>	Resolução 012/2008/CONDI, 29/12/2008 (aprova o Orçamento 2009/Descentralização, no âmbito da UFSJ.)

## Resultados

Recursos oriundos de emenda parlamentar para aplicação em gastos com investimentos visando o atendimento das ações de expansão de recursos.

### **Metas e resultados da ação exercício (no âmbito da UFSJ)**

META	PREVISÃO	EXECUÇÃO	EXECUÇÃO/PREVISÃO %
Financeira	R\$ 2.133.507,00	R\$ 2.132.843,02	99,96%
Física	100	200	200%

## Reestruturação e Expansão das Universidades Federais - REUNI

### Dados gerais da ação

<b>Tipo</b>	Projeto
<b>Finalidade</b>	Promover a revisão da estrutura acadêmica das universidades federais, de modo a possibilitar a elevação da mobilidade estudantil, a criação de vagas, especialmente no período noturno, e o completo aproveitamento da estrutura física e de recursos humanos existentes, otimizando a relação aluno/docente e o número de concluintes dos cursos de graduação.

<b>Descrição</b>	Apoio a Planos de Reestruturação e Expansão, elaborados pelas Universidades Federais, no exercício de sua autonomia, que visem o aumento do número de estudantes, a redução da evasão, o completo aproveitamento da estrutura instalada e a adequação e modernização da estrutura acadêmica e física das instituições, por meio de obras de pequeno vulto, incluindo reforma, construção, aquisição de equipamentos, materiais e serviços. A expansão referida nesta ação não pode caracterizar início de projetos de grande vulto que, conforme legislação em vigor, só poderão ser executados à conta de crédito orçamentário específico, vedado o empenho de valores a eles destinados em outra dotação.
<b>Unidade responsável pelas decisões estratégicas</b>	Ministério da Educação
<b>Coordenador nacional da ação</b>	<i>(não consta no Sistema SIMEC esta informação. Coordenador da ação no âmbito da UJ: Márcia Rosana de Resende)</i>
<b>Unidades executoras</b>	154069
<b>Áreas responsáveis por gerenciamento ou execução</b>	No âmbito da Universidade as áreas responsáveis pelo gerenciamento é a Pró-reitoria de Planejamento e Desenvolvimento. No âmbito da execução a Pró-reitoria de Administração.
<b>Competências institucionais requeridas para a execução da ação</b>	Resolução 012/2008/CONDI, 29/12/2008 (aprova o Orçamento 2009/Descentralização, no âmbito da UFSJ.)

## Resultados

Recursos para aplicação em gastos com investimentos visando o atendimento das ações de expansão.

### **Metas e resultados da ação exercício (no âmbito da UFSJ)**

META	PREVISÃO	EXECUÇÃO	EXECUÇÃO/PREVISÃO %
Financeira	R\$ 1.535.196,00	R\$ 1.535.196,00	100%
Física	510	670	131%

## **REUNI - Readequação da Infra-Estrutura da Universidade Federal de São João Del Rei (UFSJ)**

### **Dados gerais da ação**

<b>Tipo</b>	Projeto
<b>Finalidade</b>	
<b>Descrição</b>	
<b>Unidade responsável pelas decisões estratégicas</b>	Ministério da Educação
<b>Coordenador nacional da ação</b>	<i>(não consta no Sistema SIMEC esta informação. Coordenador da ação no âmbito da UJ: Márcia Rosana de Resende)</i>
<b>Unidades executoras</b>	154069
<b>Áreas responsáveis por gerenciamento ou execução</b>	No âmbito da Universidade as áreas responsáveis pelo gerenciamento é a Pró-reitoria de Planejamento e Desenvolvimento. No âmbito da execução a Pró-reitoria de Administração.
<b>Competências institucionais requeridas para a execução da ação</b>	Resolução 012/2008/CONDI, 29/12/2008 (aprova o Orçamento 2009/Descentralização, no âmbito da UFSJ.)

## Resultados

Recursos para aplicação em gastos com investimentos visando o atendimento das ações de expansão.

a) Despesas orçamentárias vinculadas à ação: capital. Não ocorreram gastos

### **Metas e resultados da ação exercício (no âmbito da UFSJ)**

META	PREVISÃO	EXECUÇÃO	EXECUÇÃO/PREVISÃO %
Financeira	R\$ 4.335.275,00	R\$ 4.335.275,00	100%
Física	510	670	131%

Programa: Gestão da Política de Educação

### **Dados gerais do programa**

<b>Tipo de programa</b>	<i>Gestão de Políticas Públicas</i>
<b>Objetivo geral</b>	Coordenar o planejamento e a formulação de políticas setoriais e a avaliação e controle dos programas na área da educação
<b>Objetivos Específicos</b>	<i>(não consta no Sistema SIMEC esta informação)</i>
<b>Gerente do programa</b>	Paulo Eduardo Nunes de Moura Rocha
<b>Gerente executivo</b>	Leo Kessel
<b>Responsável pelo programa no âmbito da UJ</b>	Pró-reitoria da Gestão de Pessoas



<b>Indicadores ou parâmetros utilizados</b>	-
<b>Público-alvo (beneficiários)</b>	Governo

### Principais Ações do Programa

**Objetivo:** Neste programa contamos apenas com a ação: Capacitação de Servidores

Públicos Federais em Processo de Qualificação e Requalificação. Esta ação é de grande importância na implementação de ações de gestão de pessoas. Sua importância consiste em priorizar a capacitação de pessoal diante de tantas demandas e poucos recursos.

### apacitação de Servidores Públicos Federais em Processo de Qualificação e Requalificação.

#### Dados gerais da ação

<b>Tipo</b>	<b>Atividade</b>
<b>Finalidade</b>	Promover a qualificação e a requalificação de pessoal com vistas à melhoria continuada dos processos de trabalho, dos índices de satisfação pelos serviços prestados à sociedade e do crescimento profissional.
<b>Descrição</b>	Realização de ações diversas voltadas ao treinamento de servidores, tais como custeio dos eventos, pagamento de passagens e diárias aos servidores, quando em viagem para capacitação, taxa de inscrição em cursos, seminários, congressos e outras despesas relacionadas à capacitação de pessoal.
<b>Unidade responsável pelas decisões estratégicas</b>	No âmbito da Universidade é o Conselho Diretor quando da aprovação da Proposta Orçamentária Anual
<b>Coordenador nacional da ação</b>	<i>(não consta no Sistema SIMEC esta informação. Coordenador da ação no âmbito da UJ: Márcia Rosana de Resende)</i>
<b>Unidades executoras</b>	154069
<b>Áreas responsáveis por gerenciamento ou execução</b>	No âmbito da Universidade as áreas responsáveis pelo gerenciamento é a Pró-reitoria de Planejamento e Desenvolvimento. No âmbito da execução a Pró-reitoria de Gestão de Pessoas.
<b>Competências institucionais requeridas para a execução da ação</b>	Resolução 012/2008/CONDI, 29/12/2008 (aprova o Orçamento 2009/Descentralização, no âmbito da UFSJ.)

## Resultados

A execução dos recursos alocados nesta ação foram aplicados na promoção de treinamentos para técnico-administrativos e docentes em várias modalidades, através da contratação de especialista e no pagamento de taxa de inscrição em cursos de capacitação. Ocorreram também treinamentos realizados tendo como instrutores os próprios servidores do quadro da UFSJ e de outras Instituições públicas, custeados com amparo legal e regulamentado pela Resolução 008/2007/CONDI (alterada pela Resolução 018/2007/CONDI). Como resultado podemos citar a qualidade da prestação de serviços, além da motivação dos servidores qualificados.

### **Metas e resultados da ação exercício**

META	PREVISÃO	EXECUÇÃO	EXECUÇÃO/PREVISÃO %
Financeira	R\$ 70.000,00	R\$ 70.000,00	100%
Física	340	345	101%

Programa: Apoio Administrativo

### **Dados gerais do programa**

<b>Tipo de programa</b>	<i>Apoio às Políticas Públicas</i>
<b>Objetivo geral</b>	Prover os órgãos da União dos meios administrativos para a implementação e gestão de seus programas finalísticos
<b>Objetivos Específicos</b>	<i>(não consta no Sistema SIMEC esta informação)</i>
<b>Gerente do programa</b>	-
<b>Gerente executivo</b>	-
<b>Responsável pelo programa no âmbito da UJ</b>	Governo
<b>Indicadores ou parâmetros utilizados</b>	
<b>Público-alvo (beneficiários)</b>	Governo

### **Principais Ações do Programa**

Neste programa estão previstas, exclusivamente, as ações de concessão de benefícios de pessoal em cumprimento da legislação pertinente, tais como: auxílio alimentação, transporte e creche, além do auxílio saúde.

### **Auxílio Alimentação aos Servidores e Empregados**

## Dados gerais da ação

<b>Tipo</b>	Atividade
<b>Finalidade</b>	Conceder o auxílio-alimentação, sob forma de pecúnia, pago na proporção dos dias trabalhados e custeado com recursos do órgão ou entidade de lotação ou exercício do servidor ou empregado, aquisição de vale ou ticket-alimentação ou refeição ou manutenção de refeitório.
<b>Descrição</b>	Concessão em caráter indenizatório e sob forma de pecúnia o auxílio-alimentação aos servidores e empregados ativos, de acordo com a Lei 9527/97, ou mediante aquisição de vale ou ticket-alimentação ou refeição ou, ainda, por meio da manutenção de refeitório.
<b>Unidade responsável pelas decisões estratégicas</b>	Governo
<b>Coordenador nacional da ação</b>	<i>(não consta no Sistema SIMEC esta informação. Coordenador da ação no âmbito da UJ: Márcia Rosana de Resende)</i>
<b>Unidades executoras</b>	154069
<b>Áreas responsáveis por gerenciamento ou execução</b>	No âmbito da Universidade as áreas responsáveis pelo gerenciamento é a Pró-reitoria de Planejamento e Desenvolvimento. No âmbito da execução a Pró-reitoria de Gestão de Pessoas.
<b>Competências institucionais requeridas para a execução da ação</b>	Lei 9527/97

## Resultados

Ação realizada em detrimento da legislação, sendo as metas física e financeira atingida conforme sua previsão.

### ***Metas e resultados da ação exercício***

META	PREVISÃO	EXECUÇÃO	EXECUÇÃO/PREVISÃO %
Financeira	R\$ 1.377.248,00	R\$ 1.267.985,81	92%
Física	932	492	169%

## Auxílio transporte aos Servidores e Empregados

### Dados gerais da ação

<b>Tipo</b>	Atividade
<b>Finalidade</b>	Efetivar o pagamento de auxílio-transporte em pecúnia, pela União, de natureza jurídica indenizatória, destinado ao custeio parcial das despesas realizadas com transporte coletivo municipal, intermunicipal ou interestadual pelos militares, servidores e empregados públicos da Administração Federal direta, autárquica e fundacional da União, bem como aquisição de vale-transporte para os empregados
<b>Descrição</b>	Pagamento de auxílio-transporte em pecúnia, pela União, de natureza jurídica indenizatória, destinado ao custeio parcial das despesas realizadas com transporte coletivo municipal, intermunicipal ou interestadual pelos militares, servidores e empregados públicos da Administração Federal direta, autárquica e fundacional da União, nos deslocamentos de suas residências para os locais de trabalho e vice-versa.
<b>Unidade responsável pelas decisões estratégicas</b>	Governo
<b>Coordenador nacional da ação</b>	<i>(não consta no Sistema SIMEC esta informação. Coordenador da ação no âmbito da UJ: Márcia Rosana de Resende)</i>
<b>Unidades executoras</b>	154069
<b>Áreas responsáveis por gerenciamento ou execução</b>	No âmbito da Universidade as áreas responsáveis pelo gerenciamento é a Pró-reitoria de Planejamento e Desenvolvimento. No âmbito da execução a Pró-reitoria de Gestão de Pessoas.
<b>Competências institucionais requeridas para a execução da ação</b>	Lei nº 7.418 de 1985 e alterações, e Medida Provisória nº 2.165-36, de 23 de agosto de 2001.

## Resultados

Meta física realizada acima do previsto em função do aumento do número de servidores. Como resultado podemos citar o atendimento de todos os servidores que solicitaram o benefício.

### **Metas e resultados da ação exercício**

META	PREVISÃO	EXECUÇÃO	EXECUÇÃO/PREVISÃO %
Financeira	R\$ 173.599,00	R\$ 168.395,86	97%
Física	45	184	409%

## Assistência Pré-escolar aos Dependentes dos Servidores e Empregados

## Dados gerais da ação

<b>Tipo</b>	Atividade
<b>Finalidade</b>	Oferecer aos servidores, durante a jornada de trabalho, condições adequadas de atendimento aos seus dependentes, conforme art. 3º do Decreto 977, de 10/11/93.
<b>Descrição</b>	Concessão do benefício de assistência pré-escolar pago diretamente no contra-cheque, a partir de requerimento, aos servidores e empregados que tenham filhos em idade pré-escolar conforme dispõe o Decreto 977/93.
<b>Unidade responsável pelas decisões estratégicas</b>	Governo
<b>Coordenador nacional da ação</b>	<i>(não consta no Sistema SIMEC esta informação. Coordenador da ação no âmbito da UJ: Márcia Rosana de Resende)</i>
<b>Unidades executoras</b>	154069
<b>Áreas responsáveis por gerenciamento ou execução</b>	No âmbito da Universidade as áreas responsáveis pelo gerenciamento é a Pró-reitoria de Planejamento e Desenvolvimento. No âmbito da execução a Pró-reitoria de Gestão de Pessoas.
<b>Competências institucionais requeridas para a execução da ação</b>	Decreto 977/93.

## Resultados

Meta física acima do estimado em função do aumento do número de servidores que têm direito ao benefício.

### ***Metas e resultados da ação exercício***

META	PREVISÃO	EXECUÇÃO	EXECUÇÃO/PREVISÃO %
Financeira	R\$ 110.267,00	R\$ 107.738,95	98%
Física	74	122	165%

## **Assistência Médica e Odontologia aos Servidores, Empregados e seus Dependentes**

### Dados gerais da ação

<b>Tipo</b>	Atividade
<b>Finalidade</b>	Proporcionar aos servidores, empregados, seus dependentes e pensionistas condições para manutenção da saúde física e mental.
<b>Descrição</b>	Concessão do benefício de assistência médica-hospitalar e odontológica aos servidores e empregados, ativos e inativos, dependentes e pensionistas.
<b>Unidade responsável pelas decisões estratégicas</b>	Governo
<b>Coordenador nacional da ação</b>	<i>(não consta no Sistema SIMEC esta informação. Coordenador da ação no âmbito da UJ: Márcia Rosana de Resende)</i>
<b>Unidades executoras</b>	154069
<b>Áreas responsáveis por gerenciamento ou execução</b>	No âmbito da Universidade as áreas responsáveis pelo gerenciamento é a Pró-reitoria de Planejamento e Desenvolvimento. No âmbito da execução a Pró-reitoria de Gestão de Pessoas.
<b>Competências institucionais requeridas para a execução da ação</b>	Artigo 12 da Lei de Diretrizes Orçamentárias.

## Resultados

Recursos destinados ao auxílio a saúde. A UFSJ adoto o sistema de restituição.

### **Metas e resultados da ação exercício**

META	PREVISÃO	EXECUÇÃO	EXECUÇÃO/PREVISÃO %
Financeira	R\$ 800.009,00	R\$ 615.221,94	77%
Física	1.829	3.319	181%

Programa: Desenvolvimento do Ensino da Pós-graduação e da Pesquisa Científica.

### **Dados gerais do programa**

<b>Tipo de programa</b>	Finalístico
<b>Objetivo geral</b>	Formar pessoal de alto nível no país e no exterior, com vistas à produção do conhecimento científico, para a solução dos grandes desafios

	educacionais, econômicos e sociais do Brasil
<b>Objetivos Específicos</b>	<i>(não consta no Sistema SIMEC esta informação)</i>
<b>Gerente do programa</b>	Jorge Almeida Guimarães
<b>Gerente executivo</b>	Emídio Cantídio de Oliveira Filho
<b>Responsável pelo programa no âmbito da UJ</b>	Pró-reitoria de Pesquisa e Pós-graduação
<b>Indicadores ou parâmetros utilizados</b>	Índice de Doutores Titulados no País; Índice de Mestres Titulados no País; Índice de Qualidade da Pós-graduação Nacional
<b>Público-alvo (beneficiários)</b>	Alunos de Pós-Graduação, professores de ensino superior, pesquisadores, bem como o cidadão graduado que demonstre interesse em capacitação pós-graduada.

### **Principais Ações do Programa**

Objetivo: Neste programa atuamos inicialmente com duas ações: Funcionamento dos Cursos de Pós-graduação e Pesquisa Universitária e Difusão de seus Resultados. Anualmente somos contemplados como recursos provenientes da CAPES - Fundação Coordenação de Aperfeiçoamento de Pessoal de Nível Superior do MEC nos programas de bolsas para aperfeiçoamento do corpo docente, como: o Programa PICDT e PQI, além dos programas de apoio ao oferecimento de cursos de pós-graduação *stricto sensu*, seja na concessão de recursos para sua manutenção ou através de bolsas aos alunos de pós-graduação, são os programas PROAP e Demanda Social – DS.

A importância deste programa e de suas ações está no cumprimento das atividades finalísticas que são o oferecimento de cursos de pós-graduação, a promoção da qualificação do corpo docente e a produção da pesquisa científica.

Os recursos alocados e executados nestas ações são de responsabilidade da Pró-reitoria de Pesquisa e Pós-graduação da UFSJ, cuja aplicabilidade permitiu a apuração dos resultados previstos.

### **Funcionamento de Cursos de Pós-Graduação**

#### **Dados gerais da ação**

<b>Tipo</b>	<b>Atividade</b>
<b>Finalidade</b>	Formar profissionais de alta qualificação para atuar nos diferentes setores da sociedade, capazes de contribuir para o processo de desenvolvimento nacional, com transferência de conhecimento pautada em regras curriculares.

<b>Descrição</b>	Desenvolvimento de ações para assegurar a manutenção e o funcionamento dos cursos de pós-graduação nas Instituições Federais de Ensino Superior, correspondendo a dispêndios com a coordenação dos programas de pós-graduação, abrangendo organização das atividades de ensino, pesquisa e extensão, manutenção de serviços terceirizados, pagamento de serviços públicos, entre outros, bem como a manutenção de infra-estrutura física por meio de obras de pequeno vulto que envolvam ampliação/reforma/adaptação e aquisição e/ou reposição de materiais, inclusive aqueles inerentes às pequenas obras, observados os limites da legislação vigente.
<b>Unidade responsável pelas decisões estratégicas</b>	No âmbito da Universidade é o Conselho Diretor quando da aprovação da Proposta Orçamentária Anual
<b>Coordenador nacional da ação</b>	<i>(não consta no Sistema SIMEC esta informação. Coordenador da ação no âmbito da UJ: Márcia Rosana de Resende)</i>
<b>Unidades executoras</b>	154069
<b>Áreas responsáveis por gerenciamento ou execução</b>	No âmbito da Universidade a área responsável pelo gerenciamento e execução a Pró-reitoria de Pesquisa e Pós-graduação.
<b>Competências institucionais requeridas para a execução da ação</b>	Resolução 012/2008/CONDI, 29/12/2008 (aprova o Orçamento 2009/Descentralização, no âmbito da UFSJ.)

## Resultados

Nesta ação foram destinados recursos para o pagamento de despesas com cursos de pós-graduação *lato sensu* e *stricto sensu*, bem como a garantia das atividades administrativas da unidade responsável pelas ações de pós-graduação. No ano de 2009 não foram oferecidos cursos de pós-graduação *lato sensu* nas áreas de administração, portanto a previsão inicial da receita foi deficitária e conseqüentemente não houve o atingimento da meta.

### **Metas e resultados da ação exercício**

META	PREVISÃO	EXECUÇÃO	EXECUÇÃO/PREVISÃO %
Financeira	R\$ 1.253.260,00	R\$ 290.007,54	23%
Física	600	431	72%

## Pesquisa Universitária e Difusão de seus Resultados

### Dados gerais da ação



<b>Tipo</b>	Atividade
<b>Finalidade</b>	Assegurar a manutenção dos meios que concorram para o fomento da pesquisa científica e tecnológica e a publicação de seus resultados.
<b>Descrição</b>	Estudos, análises, diagnósticos e pesquisas e publicações científicas.
<b>Unidade responsável pelas decisões estratégicas</b>	No âmbito da Universidade é o Conselho Diretor quando da aprovação da Proposta Orçamentária Anual
<b>Coordenador nacional da ação</b>	<i>(não consta no Sistema SIMEC esta informação. Coordenador da ação no âmbito da UJ: Márcia Rosana de Resende)</i>
<b>Unidades executoras</b>	154069
<b>Áreas responsáveis por gerenciamento ou execução</b>	No âmbito da Universidade a área responsável pelo gerenciamento e execução a Pró-reitoria de Pesquisa e Pós-graduação.
<b>Competências institucionais requeridas para a execução da ação</b>	Resolução 012/2008/CONDI, 29/12/2008 (aprova o Orçamento 2009/Descentralização, no âmbito da UFSJ.)

## Resultados

Nesta ação são alocados recursos para o atendimento das atividades administrativas da área responsável pelas ações de pesquisa na Instituição, a Pró-reitoria de Pesquisa e pós-graduação.

### **Metas e resultados da ação exercício**

META	PREVISÃO	EXECUÇÃO	EXECUÇÃO/PREVISÃO %
Financeira	R\$ 173.448,00	R\$ 167.793,97	97%
Física	600	568	95%

Programa: Previdência de Inativos e Pensionistas da União

### **Dados gerais do programa**

<b>Tipo de programa</b>	<i>Apoio às Políticas Públicas e Áreas Especiais</i>
<b>Objetivo geral</b>	Assegurar os benefícios previdenciários legalmente estabelecidos aos servidores inativos da União e seus pensionistas e dependentes
<b>Objetivos Específicos</b>	<i>(não consta no Sistema SIMEC esta informação)</i>

<b>Gerente do programa</b>	<i>-(não consta no Sistema SIMEC esta informação)</i>
<b>Gerente executivo</b>	<i>-(não consta no Sistema SIMEC esta informação)</i>
<b>Responsável pelo programa no âmbito da UJ</b>	Pró-reitoria da Gestão de Pessoas
<b>Indicadores ou parâmetros utilizados</b>	-
<b>Público-alvo (beneficiários)</b>	Servidores públicos federais titulares de cargo efetivo, servidores inativos, dependentes e pensionistas

### Principais Ações do Programa

**Objetivo:** Neste programa contamos com a ação Pagamento de Aposentadorias e Pensões - Servidores Civis

### Pagamento de Aposentadorias e Pensões - Servidores Civis

#### Dados gerais da ação

<b>Tipo</b>	<i>Apoio às Políticas Públicas e Áreas Especiais</i>
<b>Finalidade</b>	Garantir o pagamento devido aos servidores civis inativos do Poder Executivo ou aos seus pensionistas, em cumprimento às disposições contidas em regime previdenciário próprio.
<b>Descrição</b>	Pagamento de proventos oriundos de direito previdenciário próprio dos servidores públicos civis do Poder Executivo ou dos seus pensionistas, incluídas a aposentadoria/pensão mensal, a gratificação natalina e as eventuais despesas de exercícios anteriores.
<b>Unidade responsável pelas decisões estratégicas</b>	No âmbito da Universidade é o Conselho Diretor quando da aprovação da Proposta Orçamentária Anual
<b>Coordenador nacional da ação</b>	<i>(não consta no Sistema SIMEC esta informação. Coordenador da ação no âmbito da UJ: Márcia Rosana de Resende)</i>
<b>Unidades executoras</b>	154069
<b>Áreas responsáveis por gerenciamento ou execução</b>	No âmbito da Universidade as áreas responsáveis pelo gerenciamento é a Pró-reitoria de Planejamento e Desenvolvimento. No âmbito da execução a Pró-reitoria de Gestão de Pessoas.
<b>Competências institucionais requeridas para a execução da ação</b>	Resolução 012/2008/CONDI, 29/12/2008 (aprova o Orçamento 2009/Descentralização, no âmbito da UFSJ.)

## Resultados

Meta atingida acima do programado em função da concessão de aposentadorias.

### *Metas e resultados da ação exercício*

META	PREVISÃO	EXECUÇÃO	EXECUÇÃO/PREVISÃO %
Financeira	R\$ 7.127.339,02	R\$ 7.127.339,02	100%
Física	149	167%	112%

## 2.6 - Desempenho Operacional

A partir de 2007 a UFSJ iniciou seu processo de expansão com a adesão ao Programa Expandir – Fase I proposto pela Secretaria de Ensino Superior do MEC, com a criação de campus fora da sede. Conforme já mencionado neste relatório, em 2008 iniciou o funcionamento do Campus Alto Paraopeba e Campus Centro Oeste – Dona Lindu. Em 2009 iniciou o funcionamento do terceiro campus fora de sede na cidade de Sete Lagoas.

Também em 2007 a UFSJ aderiu ao Programa REUNI – Reestruturação e Expansão das Universidades Federais, com a proposição de 12 novos cursos de graduação e a implantação de cursos de graduação por ciclo, com formação geral e três anos e profissionalização com mais dois anos. A

Os desempenhos que apresentamos são resultantes de esforços que mobilizaram informações, reflexões, capacidades de análise e proposição. A partir da aprovação do Plano de Gestão, a comunidade da UFSJ firmou o compromisso de implementar as diretrizes aprovadas e acompanhar seus desdobramentos, à luz dos princípios que defende, visando a garantia do processo de expansão. Isto significa que a dinâmica que animou a construção deste Plano se afirma em prática permanente na Universidade de pensar coletivamente a Instituição, propor seus rumos e avaliar seus resultados.

As diretrizes gerais e específicas apontam objetivos e metas para o desenvolvimento institucional em uma situação complexa, na qual inúmeras variáveis interagem entre si. É no dia-a-dia que o Plano de Gestão se completa, a partir da análise dos diferentes recursos necessários e disponíveis, do enfrentamento dos problemas e obstáculos e do trabalho permanente para dar viabilidade às propostas.

Foi tarefas do coletivo - reitoria, pró-reitorias e diretorias mobilizados para este fim – aprofundar e detalhar as Diretrizes, analisar os recursos e estabelecer objetivos e metas a serem cumpridos, propondo prazos, selecionando as prioridades frente às oportunidades ou dificuldades da conjuntura. No momento do planejamento, imbrica-se ação. E, a partir da ação, a UFSJ, por meio de suas unidades administrativas assume o acompanhamento e a avaliação dos resultados alcançados, de forma que reflexão e atuação se alimentem e se complementem. A definição de prazos e a atribuição precisa de responsabilidades permitem acompanhar as ações.

Além disso, deve haver preocupação sistemática com a circulação de informações, por meio de instrumentos como relatórios, seminários, informativos no Portal da UFSJ e no jornal da Universidade.

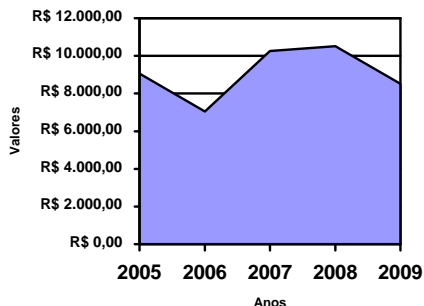
No que tange à avaliação do Plano de Gestão está prevista a realização de reuniões semestrais fora das dependências da Instituição, aplicando uma metodologia de avaliação denominada ciclo do PDCA que significa verificar o que foi planejado, o que foi realizado, os pontos a evidenciar e a proposição para minimizar ou otimizar a realização da ação, visando o cumprimento da meta através da aferição dos indicadores para chegar ao alcance do objetivo. Porém, em 2009 finalizamos a elaboração do plano e não foram realizadas reuniões de avaliações. Estas estão previstas para abril/2010.

#### - Indicadores de Desempenho do TCU:

INDICADORES/EXERCÍCIO	2005	2006	2007	2008	2009
Custo corrente sem HU/Aluno Equivalente	R\$ 9.060,06	R\$ 7.046,99	R\$ 10.260,60	R\$ 10.519,91	<b>R\$ 8.517,85</b>
Custo corrente sem HU/Aluno Equivalente	R\$ 9.060,06	R\$ 7.046,99	R\$ 10.260,60	R\$ 10.519,91	<b>R\$ 8.517,85</b>
Aluno tempo integral/Professor Equivalente	8,49	10,82	9,62	12,55	<b>11,05</b>
Aluno tempo integral/Funcionário Equivalente com HU	5,02	6,89	6,45	8,32	<b>8,56</b>
Aluno tempo integral/Funcionário Equivalente sem HU	-	-	-	-	-
Funcionário Equivalente com HU/Professor Equivalente	1,69	1,57	1,49	1,51	<b>1,29</b>
Funcionário Equivalente sem HU/Professor Equivalente	-	-	-	-	-
Grau de participação estudantil	1,06	0,7	0,66	0,89	<b>0,91</b>
Grau de envolvimento com pós-graduação	0,01	0,02	0,01	0,01	<b>0,04</b>
Conceito Capes/MEC para pós-graduação	3,5	3,5	3,5	3,5	<b>3,13</b>
Índice de qualificação do corpo docente	3,69	3,88	3,97	3,79	<b>4,21</b>
Taxa de sucesso na graduação	39,55%	72,90%	56,67%	68,73%	<b>80,51%</b>

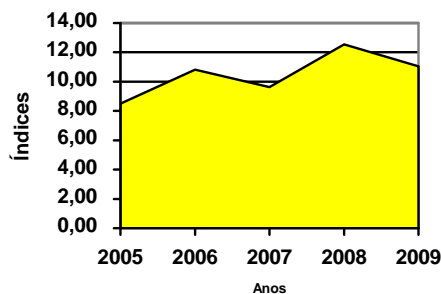
Apresentamos a avaliação destes indicadores através da demonstração dos seguintes gráficos:

**Custo corrente sem H.U./Aluno Equivalente**



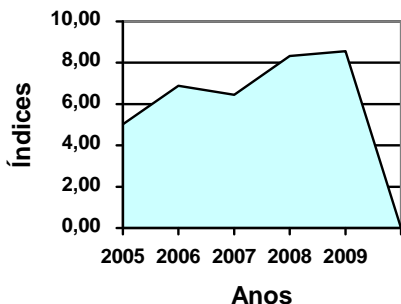
**Comentário:** Custo reduziu muito em função do aumento expressivo do número de vagas no vestibular 2009. Outro fator e o acréscimo no número de diplomados.

**Aluno Tempo Integral/Professor Equivalente**



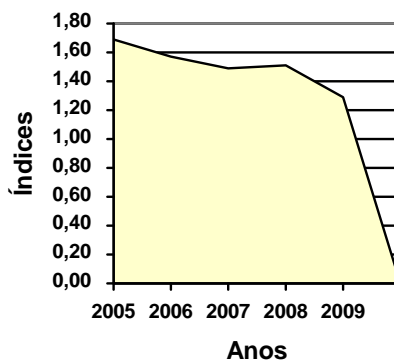
**Comentário:** O processo de expansão alterou significativamente os indicadores em função do aumento da oferta de vagas.

**Aluno Tempo Integral/Funcionário Equivalente**



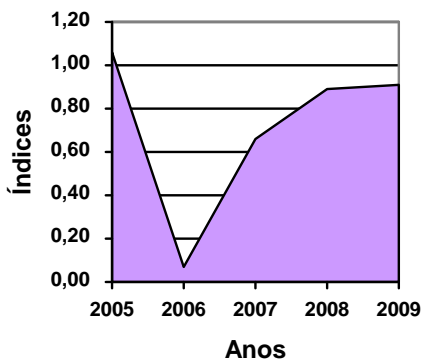
**Comentário:** o índice se manteve em queda em função do acréscimo do número de aluno mesmo com a contratação de novos servidores.

**Funcionário Equiv./Professor Equivalente**



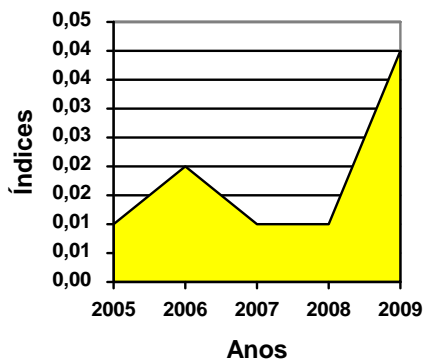
**Comentário:** O indicador continua em queda. As contratações de docentes ocorridas em 2009 foi maior do que as Técnicos-administrativos

**Grau de Participação Estudantil**



**Comentário:** o índice se manteve estável em relação a 2008.

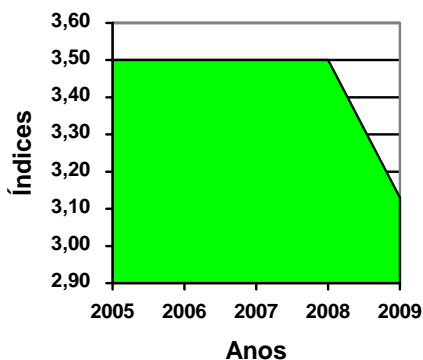
**Grau de envolvimento com a Pós-graduação**



**Comentário:** O índice cresceu em função da criação de 4 novos cursos de mestrados e 01

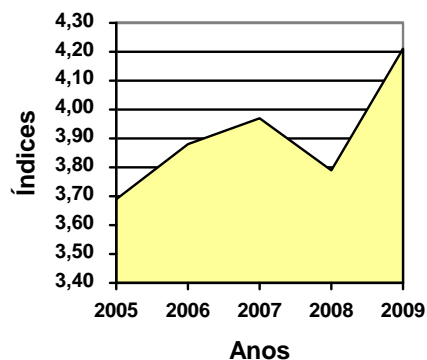
doutorado.

**Conceito CAPES/MEC para a Pós-graduação**



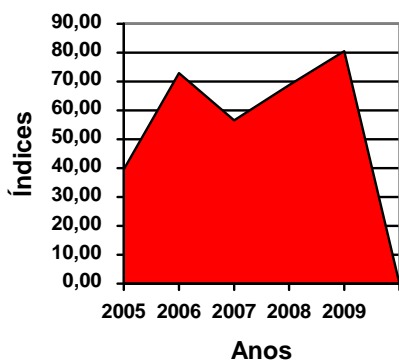
**Comentário:** O índice reduziu, uma vez que foram criados novos cursos, cujo conceito da CAPES é o inicial. .

**Índice de Qualificação do Corpo Docente**



**Comentário:** O índice aumentou uma vez que as novas contratações foram na sua maioria de docentes com doutorado, numa média de 70% dos novos contratados.

**Taxa de Sucesso na Graduação**



**Comentário:** Índice apresenta tendência evolutiva, demonstrando o acréscimo do aluno equivalente.

### 3 - Programação Orçamentária

Denominação das Unidades Orçamentárias	Código da UO	Código SIAFI da UGO
Fundação Universidade Federal de São João del-Rei	26.285	154069

A UFSJ não possui unidades orçamentárias. Todo o seu orçamento é executados na sua UO.

### 3.1 - Programação de Despesas Correntes

Origem dos Créditos Orçamentários		1 – Pessoal e Encargos Sociais		2 – Juros e Encargos da Dívida		3- Outras Despesas Correntes		
Exercícios		2008	2009	2008	2009	2008	2009	
LOA	Dotação proposta pela UO	33.745.177	38.156.200	-	-	12.927.831	15.094.676	
	PLOA	33.745.177	38.156.200	-	-	12.856.834	15.375.883	
	LOA	33.745.177	38.156.200	-	-	12.856.834	24.474.454	
CRÉDITOS	Suplementares	8.874.549	25.938.735	-	-	2.636.642	-	
	Especiais	Abertos	-	-	-	-	-	-
		Reabertos	-	-	-	-	-	-
	Extraordinários	Abertos	-	-	-	-	-	-
		Reabertos	-	-	-	-	-	-
	Créditos Cancelados	-	-	-	-	-	6.426.568	
Outras Operações (Destaques)		-	-	-	-	3.617.575	2.762.935	
Total		42.619.726	64.094.935	-	-	19.111.051	20.810.821	

### 3.2. - Programação de Despesas de Capital

Origem dos Créditos Orçamentários		4 – Investimentos		5 – Inversões Financeiras		6- Outras Despesas de Capital		
Exercícios		2008	2009	2008	2009	2008	2009	
LOA	Dotação proposta pela UO	4.416.406	23.231.605	-	-	-	-	
	PLOA	4.416.406	23.554.755	-	-	-	-	
	LOA	6.016.406	39.004.755	-	-	-	-	
CRÉDITOS	Suplementares	13.035.295	-	-	-	-	-	
	Especiais	Abertos	-	-	-	-	-	-
		Reabertos	-	-	-	-	-	-
	Extraordinários	Abertos	-	-	-	-	-	-
		Reabertos	-	-	-	-	-	-
	Créditos Cancelados	-	9.257.485	-	-	-	-	
Outras Operações (Destaques)		3.654.015	7.915.703	-	-	-	-	
Total		22.705.716	37.662.973	-	-	-	-	

### 3.3 - Quadro Resumo da Programação de Despesas e Reserva de contingência

Origem dos Créditos Orçamentários		Despesas Correntes		Despesas de Capital		9 – Reserva de Contingência	
Exercícios		2008	2009	2008	2009	2008	2009
LOA	Dotação proposta pela UO	46.673.008	53.250.876	4.416.406	23.231.605	-	-
	PLOA	46.602.011	53.532.083	4.416.406	23.554.755	-	-
	LOA	46.602.011	62.630.654	6.016.406	39.004.755	-	-
CRÉDITOS	Suplementares		11.511.191	25.938.735	13.035.295	-	-
	Especiais	Abertos	-	-	-	-	-
		Reabertos	-	-	-	-	-
	Extraordinários	Abertos	-	-	-	-	-
		Reabertos	-	-	-	-	-
	Créditos Cancelados		-	6.426.568	-	9.257.485	-
Outras Operações (Destaques)		3.617.575	2.762.935	3.654.015	7.915.703	-	-
<b>Total</b>		<b>61.730.777</b>	<b>84.905.756</b>	<b>22.705.716</b>	<b>37.662.973</b>		-

OBS.: A UFSJ não possui reserva de contingência.



### 3.4 - Movimentação Orçamentária por Grupo de Despesa

A UFSJ não promoveu movimentação orçamentária entre entidades, ou seja, não promoveu nenhum repasse de recursos entre UG's, interna ou externamente. Apenas recebeu recursos provenientes de descentralizações de créditos por parte de órgão do MEC e créditos suplementares para complementação de dotação.

Cabe ainda ressaltar que a UFSJ não possui UGR's, toda a execução orçamentária foi realizada pela UG 154069.

Natureza da Movimentação de Crédito		UG concedente ou recebedora	Classificação da ação	Despesas Correntes		
				1 – Pessoal e Encargos Sociais	2 – Juros e Encargos da Dívida	3 – Outras Despesas Correntes
Movimentação Interna	Concedidos	-	-	-	-	-
	Recebidos	-	-	-	-	-
Movimentação Externa	Concedidos	-	-	-	-	-
	Recebidos	153173	8429	-	-	856.824,45
		150011	009E	-	-	37.315,00
		150011	8551	-	-	1.097.952,62
		154003	0487	-	-	751.308,18
153173	8751	-	-	19.534,72		
Natureza da Movimentação de Crédito		UG concedente ou recebedora	Classificação da ação	Despesas de Capital		
				4 - Investimentos	5- Inversões Financeiras	6 – Outras Despesas de Capital
Movimentação Interna	Concedidos					
	Recebidos					
Movimentação Externa	Concedidos					
	Recebidos	153173	8429	147.120,46	-	-
		150011	8282	2.866.435,74	-	-
		150011	8551	4.699.445,48	-	-
154003	4019	202.700,97	-	-		

#### 4 - Execução Orçamentária

##### 4.1 - Despesas por Modalidade de Contratação

Modalidade de Contratação	Despesa Empenhada		Despesa Liquidada	
	2008	2009	2008	2009
<b>Licitação</b>	0,00	53.904.159,09	27.774.593,87	39.764.502,72
<b>Convite</b>	0,00	687.313,55	187.268,28	687.310,55
<b>Tomada de Preços</b>	0,00	2.184.074,41	2.513.877,95	2.175.542,35
<b>Concorrência</b>	0,00	27.859.114,51	15.188.339,89	17.187.701,33
<b>Pregão</b>	0,00	23.173.656,62	9.885.107,75	19.713.948,49
<b>Concurso</b>	-	-	-	-
<b>Consulta</b>	-	-	-	-
<b>Contratações Diretas</b>	0,00	127.250.062,61	51.775.695,10	79.216.005,56
<b>Dispensa</b>	0,00	45.618.382,12	3.381.776,65	4.357.619,05
<b>Inexigibilidade</b>	0,00	7.026.024,61	1.486.722,63	5.339.770,12
<b>Não Aplicável</b>	0,00	74.605.655,88	46.907.195,82	69.518.616,39
<b>Regime de Execução Especial</b>	0,00	69.350.487,67	47.352.328,22	69.285.121,72
<b>Suprimento de Fundos</b>	0,00	107.315,29	37.159,61	41.949,34
<b>Pagamento de Pessoal</b>	0,00	63.402.352,72	42.149.399,42	63.402.352,72
<b>Pagamento em Folha</b>	-	-	-	-
<b>Diárias</b>	0,00	597.889,13	287.652,46	597.889,13
<b>Outros</b>	0,00	5.242.930,53	4.878.116,73	5.242.930,53

##### 4.2 - Despesas Correntes por Grupo e Elemento de Despesa

Grupos de Despesa	Despesa Empenhada		Despesa Liquidada		RP não processados		Valores Pagos	
	2008	2009	2008	2009	2008	2009	2008	2009
<b>1 - Despesas de Pessoal</b>	<b>42.619.726,00</b>	<b>64.094.935,00</b>	<b>42.149.399,42</b>	<b>63.402.352,72</b>	-	-	<b>42.149.399,42</b>	<b>63.402.352,72</b>
3.1.90.01	5.712.493,22	7.095.524,15	5.712.355,15	6.402.941,87	-	-	5.712.355,15	6.402.941,87
3.1.90.03	536.410,26	606.070,31	536.410,26	606.070,31	-	-	536.410,26	606.070,31
3.1.90.04	515.212,13	567.447,25	515.212,13	567.447,25	-	-	515.212,13	567.447,25
3.1.90.08	7.558,93	21.360,28	7.558,93	21.360,28	-	-	7.558,93	21.360,28
3.1.90.11	29.088.367,90	45.604.617,94	28.671.707,25	45.604.617,94	-	-	28.671.707,25	45.604.617,94
3.1.90.13	6.142.215,45	9.667.472,86	6.088.687,59	9.667.472,86	-	-	6.088.687,59	9.667.472,86
3.1.90.16	118.295,18	144.946,26	118.295,18	144.946,26	-	-	118.295,18	144.946,26
3.1.90.91	330.618,11	332.673,63	330.618,11	332.673,63	-	-	330.618,11	332.673,63
3.1.90.92	168.554,82	54.822,32	168.554,82	57.822,32	-	-	168.554,82	57.822,32
<b>2 - Juros e Encargos da</b>	<b>0,00</b>			<b>0,00</b>	<b>0,00</b>			<b>0,00</b>

<b>Dívida</b>		<b>0,00</b>	<b>0,00</b>			<b>0,00</b>	<b>0,00</b>	
-	0,00	0,00	0,00	0,00	0,00	0,00	0,00	0,00
<b>3- Outras Despesas Correntes</b>	<b>19.111.051,51</b>	<b>20.930.678,03</b>	<b>17.906.047,96</b>	<b>19.791.653,22</b>	-	-	<b>17.906.047,96</b>	<b>19.791.653,22</b>
3.3.90.08	79.201,00	110.267,00	71.666,76	107.738,95	-	-	71.666,76	107.738,95
3.3.90.14	288.072,99	597.889,13	287.652,46	597.889,13	-	-	287.652,46	597.889,13
3.3.90.18	1.321.529,25	1.554.683,76	1.321.529,25	1.554.683,76	-	-	1.321.529,25	1.554.683,76
3.3.90.20	16.728,00	0,00	16.728,00	0,00	-	-	16.728,00	0,00
3.3.90.30	1.516.540,48	1.445.636,59	1.512.233,70	1.444.972,61	-	-	1.512.233,70	1.444.972,61
3.3.90.33	261.774,22	209.678,27	260.779,68	209.678,27	-	-	260.779,68	209.678,27
3.3.90.36	1.279.858,04	1.560.984,05	1.256.773,44	1.560.984,05	-	-	1.256.773,44	1.560.984,05
3.3.90.37	3.192.623,57	4.669.074,26	3.192.615,86	4.669.074,26	-	-	3.192.615,86	4.669.074,26
3.3.90.39	9.481.284,72	7.706.479,18	8.384.419,90	6.869.898,79	-	-	8.384.419,90	6.869.898,79
3.3.90.46	967.250,00	1.377.248,00	957.752,88	1.267.985,81	-	-	957.752,88	1.267.985,81
3.3.91.47	416.369,13	637.802,43	413.404,06	637.802,43	-	-	413.404,06	637.802,43
3.3.90.49	189.329,00	163.264,03	121.000,86	158.060,89	-	-	121.000,86	158.060,89
3.3.90.92	32.318,52	49.522,80	32.318,52	49.522,80	-	-	32.318,52	49.522,80
3.3.90.93	77.172,59	848.148,53	77.172,59	663.361,47	-	-	77.172,59	663.361,47

### 4.3 - Despesas de Capital por Grupo e Elemento de Despesa

Grupos de Despesa	Despesa Empenhada		Despesa Liquidada		RP não processados		Valores Pagos	
	2008	2009	2008	2009	2008	2009	2008	2009
<b>4 - Investimentos</b>	<b>22.705.715,86</b>	<b>37.543.115,65</b>	<b>19.514.001,20</b>	<b>35.828.451,68</b>	-	-	<b>19.514.001,20</b>	<b>35.828.451,68</b>
4.4.90.51	15.812.747,79	19.983.312,59	13.045.628,60	19.228.754,49	-	-	13.045.628,60	19.228.754,49
4.4.90.52	6.892.968,07	17.557.597,06	6.468.372,60	16.597.491,19	-	-	6.468.372,60	16.597.491,19
4.4.90.92	0,00	2.206,00		2.206,00				2.206,00
<b>5 - Inversões Financeiras</b>	<b>0,00</b>	<b>0,00</b>	<b>0,00</b>	<b>0,00</b>	<b>0,00</b>	<b>0,00</b>	<b>0,00</b>	<b>0,00</b>
Não se aplica ao orçamento 2009	0,00	0,00	0,00	0,00	0,00	0,00	0,00	0,00
<b>6 - Amortização da Dívida</b>	<b>0,00</b>	<b>0,00</b>	<b>0,00</b>	<b>0,00</b>	<b>0,00</b>	<b>0,00</b>	<b>0,00</b>	<b>0,00</b>
Não se aplica ao orçamento 2009	0,00	0,00	0,00	0,00	0,00	0,00	0,00	0,00

### 5 - Execução Orçamentária de Créditos Recebidos pela UJ por Movimentação

A UFSJ não executou despesas dos créditos recebidos por movimentação interna e externa

### 6 - Execução Orçamentária por Programa de Governo

As informações relativas à execução por programa estão descritas no item 2.5 deste relatório, inclusive o cumprimento das metas físicas.

Adotamos a formatação prevista no ano anterior obedecendo as orientações da SPO/MEC. Encontramos dificuldades em mensurar indicador por programa.

## 7 - Recursos Humanos

Neste tópico serão apresentadas as informações relativas a composição do corpo de técnicos-administrativos e docentes, bem como informações sobre os contratos de terceirização de mão-de-obra, indicadores gerenciais sobre recursos humanos e análise crítica sobre a situação dos recursos humanos.

### 7.1 - Composição do Quadro de Recursos Humanos

Composição do Quadro de Recursos Humanos Situação apurada em 31/12/2009			
Regime do Ocupante do Cargo	Lotação Efetiva	Lotação Autorizada	Lotação Ideal
<b>Estatutários</b>			
Próprios	818	818	1.200
Requisitados	-	-	-
<b>Celetistas</b>	21	21	30
<b>Cargos de livre provimento</b>			
Estatutários	-	-	-
Não Estatutários	-	-	-
<b>Terceirizados</b>	179	179	233
<b>Total</b>	1.018	1.018	1.733

### 7.2 - Composição e custos de Recursos Humanos nos exercícios de 2007, 2008 e 2009

QUADRO PRÓPRIO						
TIPOLOGIA	Qtd.	Vencimentos e vantagens fixas	Retribuições	Gratificações	Adicionais	Indenizações
<b>Estatutários (inclusive os cedidos, com ônus)</b>						
2007	450	22.774.826,65	-	-	-	-
2008	560	30.605.163,71	-	-	-	-
2009	818	55.248.005,40	-	-	-	-
<b>Celetistas (inclusive os cedidos, com ônus)</b>						
2007	33	373.334,47	-	-	-	-
2008	42	525.584,61	-	-	-	-
2009	23	586.755,70	-	-	-	-

Cargo de Provimento em Comissão ou de Natureza Especial (sem vínculo)								
2007	02	50.459,42	-	-	-	-		
2008	02	46.928,44	-	-	-	-		
2009	03	171.842,64	-	-	-	-		
Requisitados com ônus para a UJ								
2007	-	-	-	-	-	-		
2008	-	-	-	-	-	-		
2009	-	-	-	-	-	-		
Requisitados sem ônus para a UJ								
2007	-	-	-	-	-	-		
2008	-	-	-	-	-	-		
2009	-	-	-	-	-	-		
QUADRO TERCEIRIZADO								
Finalidade	Conservação e Vigilância		Apoio Administrativo		Atividades de Área-fim		Estagiários	
	Qtd.	Custo	Qtd.	Custo	Qtd.	Custo	Qtd.	Custo
2007		2.477.774,34	30	423.241,86	-	-	-	-
2008		2.816.275,92	25	376.339,94	-	-	-	-
2009	179	4.105.917,83	25	563.156,43	-	-	-	-

### 7.3 - Contratos de Terceirização de área-fim

#### Demonstrativo dos contratos de terceirização de Área-fim no exercício de 2009

Nat.	Contrato	Empresa contratada (CNPJ)	Vigência do Contrato		Nível de Escolaridade				Sit.
			Início	Fim	Médio		Superior		
					AT	EF	AT	EF	
Vigilância	233/2009	08.562.228/0001-87			46	-	-	-	Ativo
Serviços Gerais	304/2008	38.603.361/0001-03			87	-	-	-	Ativo
Apoio Administrativo					25	-	-	-	Ativo
					21	-	-	-	Ativo
<b>Observação:</b>									

## 8 - Reconhecimento de Passivos por Insuficiência de Créditos ou Recursos - Exercício 2009

Não ocorreu insuficiência de créditos ou recursos na execução do orçamento 2009.

## 9 - Pagamento de Restos a Pagar - Exercício de 2009

Restos a Pagar Processados				
Ano de Inscrição	Inscritos	Cancelados	Pagos	A Pagar
2007	80.969,37	0,00	80.969,37	0,00
2008	770.891,87	0,00	767.732,96	3.158,91
2009	742.984,66	0,00	708.098,66	34.886,00
Total	1.594.845,90	0,00	1.556.800,99	38.044,91
Restos a Pagar não Processados				
Ano de Inscrição	Inscritos	Cancelados	Pagos	A Pagar
2007	3.878.575,48	32.003,85	3.846.571,63	0,00
2008	17.092.283,13	45.972,04	16.922.802,62	123.508,47
2009	25.669.025,31	300.867,84	23.622.818,69	1.745.338,78
Total	46.639.883,92	378.843,73	44.392.192,94	1.868.847,25
<b>Observações:</b>				
O volume expressivo de RP processado e não processado no exercício 2009 refere-se aos repasses recebidos em dezembro 2009.				

## 10 - Transferências mediante convênio, acordo, ajuste, termo de parceria ou outros instrumentos congêneres, bem como a título de subvenção, auxílios ou contribuição

Tipo*	Código SIAFI/SIASG	Identificação do Termo Inicial ou de Aditivos (nº do processo e do termo, data assinatura, vigência etc)	Objeto da avença	Data de publicação ou no DOU	Valor total pactuado	Valor total recebido ou transferido no exercício	Contrapartida	Beneficiário (Razão social e CNPJ)	Situação da avença (alcance de objetivos e metas, prestação de contas, sindicância, TCE S/N?) **
8		2009NC000811/SESU	Custeio da IFE		500.000,00	420.166,01		21186804000105	
8		2009NC001067/SESU	Prédio CAP		597.952,62	12.942,72			
8		2009NC001963/SESU	Equipamentos		3.199.475,48	0,00			
8		2009NC001074/SESU	Equipamentos		1.499.970,00	853.616,41			
8		915034/SESU	Bolsas Promisaeas		37.315,00	37.315,00			
8		2009NC001290/SESU	Prédio CTAN		2.499.938,92	0,00			
8		2009NC001216/SESU	Lab. Eng.Elétrica		366.496,82	0,00			
8		Bolsas CAPES	Demanda Social		516.000,00	471.600,00			

8		Bolsas CAPES	PROAP		191.858,18	90.634,68		UFSJ	
8		Bolsas CAPES	PICDT		43.450,00	33.900,00			
8		Bolsas CAPES	Pro-equipamento		202.700,97	47.996,00			
8		2009NC000588	Inverno Cultural		119.857,06	109.057,06			
8		2009NC715145/FNDE	UAB		19.534,72	7.151,28			
8		2009NC710118/FNDE	UAB		501.995,12	9.633,70			
8		2009NC656248/FNDE	UAB		328.048,33	204.951,81			
8		2009NC656317/FNDE	UAB		147.120,46	0,00			
8		2009NC656622/FNDE	UAB		26.781,00	0,00			

## 11 - Renúncias de receitas praticadas pela UJ

Não se aplica

## 12 - Renúncias Tributárias concedidas pela UJ

Não se aplica

### 12.1 - Valores concedidos a título de renúncia de receita e respectiva contrapartida

Não se aplica

### 12.2 - Usufrutuários Diretos da Renúncia – Pessoa Jurídica e Física

Não se aplica

### 12.3 - Usufrutuários Diretos da Renúncia – Pessoas Jurídicas

Não se aplica

### 12.4 - Beneficiários da Renúncia – Pessoas Físicas e Jurídica

Não se aplica

### 12.5 - Ações Financiadas com Recursos de Renúncia de Receita pela própria UJ

Não se aplica

### 12.6 - Prestações de Contas de Renúncia de Receitas

Não se aplica

### 12.7 - Indicadores de Gestão de Renúncia de Receitas

Não se aplica

## 13 - Informações sobre providências adotadas para dar cumprimento às determinações e recomendações do TCU expedidas no exercício ou as justificativas para o caso de não cumprimento

Ainda não acusamos o plano de providências expedido pelo TCU. Apenas obtivemos por parte da CGU o cumprimento do Plano de Providências relativo às ressalvas apontadas na prestação de contas 2008. Já obtivemos por parte da CGU/Presidência da República a aprovação das contas relativas ao exercício.

Salientamos que não temos as informações solicitadas no formato do quadro “Relatório de cumprimento das deliberações do TCU”, conforme disposto pela DN 100/09. Portanto, transcrevemos as providências adotadas relativas às ressalvas apontadas pela CGU.

**Número do Relatório 224891**

**Constatação nº 001** – Servidores detentores do cargo de vigilante exercendo atividade de motoristas caracterizando desvio de função.

**Recomendação nº 001** – Abster-se de cometer a outro servidor atribuições estranhas ao cargo que ocupa, ante a vedação expressa contida no inciso XVII do art. 117 da Lei 8.112/90.

**Setor responsável pela implementação** : Prefeitura de Campus

**Providências a serem implementadas** : O servidor de matrícula SIAPE 434702 será afastado da função de motorista até 31/12/2009, tempo para que esta Instituição possa readequar as atividades de serviço de transporte, bem como análise da reestruturação do quadro de motorista (cargo em extinção). Com relação aos servidores de matrículas SIAPE 434751 e 434737, respectivamente, já estão afastados da função de motorista.

**Número do Relatório 224891**

**Constatação nº 003** – Realização de licitação para contratação de serviços de limpeza cujos critérios foram fixados levando-se em conta apenas o quantitativo da mão de obra.

**Recomendação nº. 001** – Observar, doravante, na elaboração de editais licitatórios destinados à contratação de serviços continuados ou não por órgãos ou entidades integrantes do Sistema de Serviços Gerais – SISG, as orientações contidas na Instrução Normativa nº 02/2008/MPOG, principalmente quanto às vedações expressas nos incisos I a IX do artigo 20 daquela Instrução Normativa.

**Setor responsável pela implementação** : Prefeitura de Campus



**Providências a serem implementadas:** O Gestor concordou com a recomendação, e determinou à Unidade competente o cumprimento imediato da referida recomendação

**Número do Relatório 224891**

**Constatação nº 004** – Falhas no acompanhamento do contrato de limpeza, portaria e transporte à comprovação do recolhimento previdenciário pela empresa contratada.

**Recomendação nº 001** – Dar cumprimento às disposições e procedimentos contidos nos incisos I a III do parágrafo e caput do art. 36 da IN 02/2008/MPOG, onde dispõem que o pagamento dos serviços deverá ser efetuado mediante a apresentação de Nota Fiscal ou da Fatura pela contratada, devidamente atestados pela Administração, conforme disposto nos art. 73 da Lei nº 8.666/93, observado o disposto no art. 35 daquela Instrução Normativa.

**Setor responsável pela implementação:** Divisão Financeira e Prefeitura de Campus

**Providências a serem implementadas:** O Gestor concordou com a recomendação, e determinou à Unidade competente o cumprimento imediato da referida recomendação

**Número do Relatório 224891**

**Constatação nº 005** – Falta de cadastramento dos dados relativos a admissões realizadas em 2008 no SISAC.

**Recomendação nº 001** – Efetuar e monitorar, tempestivamente o cadastramento dos atos de pessoal sujeitos a registro no SISAC, de modo a cumprir as disposições do art. 7º da Instrução Normativa nº 55/2007 do Tribunal de Contas da União.

**Setor responsável pela implementação:** Divisão de Procedimentos Administrativos

**Providências a serem implementadas:** O Gestor concordou com a recomendação, e determinou à Unidade competente o cumprimento imediato da referida recomendação.

**Número do Relatório 224891**

**Constatação nº 006** – Insuficiência da implementação de medidas para eliminar terceirizados de cargos da estrutura organizacional da Entidade.

**Recomendação nº 001** – Dar prosseguimento ao processo de substituição dos profissionais terceirizados, de modo a cumprir o cronograma estabelecido no Acórdão nº 1.520/2006 – TCU – Plenário. De acordo com o prazo estipulado pelo Acórdão nº 1.520/2006 – TCU – Plenário, esta Universidade tem a acrescentar que estará realizando a substituição dos terceirizados por concursados dentro do prazo limite estipulado pelo Acórdão (ano 2010), conforme calendário do MEC/MPOG na autorização de concurso público. No exercício de 2008, houve a redução de 11% no quadro de funcionários terceirizados.

**Setor responsável pela implementação:** Pro-Reitoria de Gestão e Desenvolvimento de Pessoas

**Providências a serem implementadas:** A Universidade tem a acrescentar que estará realizando a substituição dos terceirizados por concursados dentro do prazo limite estipulado pelo Acórdão (ano 2010), conforme calendário do MEC/MPOG na autorização de concurso público. No exercício de 2008, houve a redução de 11% no quadro de funcionários terceirizados.

#### **Número do Relatório 224891**

**Constatação nº 021 – Falha no** gerenciamento de contrato de prestação de serviço de vigilância, quanto à insuficiência na adoção de medidas de saneamento dos riscos advindos do inadimplemento da contratada com suas obrigações trabalhistas e previdenciárias.

**Recomendação nº 001** – exercer doravante, efetiva fiscalização contratual e adotar sempre que necessário, as medidas corretivas aptas a sanar irregularidades verificadas no transcorrer da execução contratual, no pleno exercício de suas prerrogativas e deveres estabelecidos pela Lei 8.666/93, particularmente em seus artigos 66, 67, 71, 77, 78 e 87. **Setor responsável pela implementação:** Divisão Financeira e Prefeitura de Campus

**Providências a serem implementadas:** O Gestor concordou com as recomendações e determinou o seu imediato cumprimento pelas Unidades competentes

**14 - Declaração do contador responsável pela unidade jurisdicionada atestando que os demonstrativos contábeis**

(Balanços Orçamentário, Financeiro e Patrimonial e a Demonstração das Variações Patrimoniais, previstos na Lei n.º 4.320, de 17 de março de 1964) e o demonstrativo levantado por unidade gestora responsável - UGR (válido apenas para as unidades gestoras não executoras), refletem a adequada situação orçamentária, financeira e patrimonial da unidade jurisdicionada que apresenta relatório de gestão.

<b>DECLARAÇÃO DO CONTADOR</b>			
<b>DECLARAÇÃO PLENA</b>			
<b>Denominação completa (UJ):</b>			<b>Código da UG:</b>
Fundação Universidade Federal de São João del-Rei			154069
<p>Declaro que os demonstrativos contábeis constantes do Sistema SIAFI (Balanços Orçamentário, Financeiro e Patrimonial e a Demonstração das Variações Patrimoniais, previstos na Lei n.º 4.320, de 17 de março de 1964), refletem a adequada situação orçamentária, financeira e patrimonial da unidade jurisdicionada que apresenta Relatório de Gestão.</p> <p>Estou ciente das responsabilidades civis e profissionais desta declaração.</p>			
<b>Local</b>	São João del-Rei	<b>Data</b>	31/03/2010
<b>Contador Responsável</b>	Cláudio Sérgio Teixeira de Souza	<b>CRC nº</b>	CRC/MG 075020/0-2

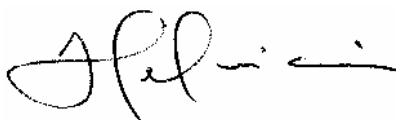
**15 - Composição acionária do capital social, indicando os principais acionistas e respectivos percentuais de participação**

A UFSJ é uma Fundação Pública, portanto não possui em seu orçamento composições acionárias.

15.1 - Composição Acionária da UJ como investidora

Não se aplica

São João del-Rei, março de 2010.



Prof. Helvécio Luiz Reis  
Reitor da UFSJ